

**Punjab
Lecturer**

**Previous Year Paper
(Economics) 2021**



**Test
Prime**

By Adda247

ALL EXAMS, ONE SUBSCRIPTION



Test. Analyze. Improve. Repeat.



Don't just *prepare*. *Perform*.

Test Prime — built only for mock tests.



1,50,000+
Mock Tests



25,000+
Previous Year Papers



800+
Exam Covered



500% Refund
on Selection



5 lakh+
Free Quizzes



Daily
Free PDFs



Job Alerts
Stay Updated

- Multilingual
- Detailed Solution
- Strong and Weak Areas



**All India
Rankings**

Compete with lakhs.
Rank. Improve. Repeat.



← Adda247 test prime

Rating ▾

Editors' choice

New



Adda247 Test Prime
Adda Education • Education
📌 Installed



DOWNLOAD THE APP



1. Which of the following are the different types of demand?

- (a) Price demand and income demand (b) Price demand and cross demand
(c) Both (a) and (b) above (d) Neither (a) nor (b)

ਨਿਮਨਲਿਖਤ ਵਿਚੋਂ ਕਿਹੜੀਆਂ ਮੰਗ ਦੀਆਂ ਵਿਭਿੰਨ ਕਿਸਮਾਂ ਹਨ?

- (a) ਕੀਮਤ ਮੰਗ ਅਤੇ ਆਮਦਨ ਮੰਗ (b) ਕੀਮਤ ਮੰਗ ਅਤੇ ਕਰਾਸ ਮੰਗ
(c) (a) ਅਤੇ (b) ਦੋਵੇਂ (d) ਨਾ (a) ਅਤੇ ਨਾ (b)

2. Which of the following is wrong?

- (a) Demand curve always slopes downwards, irrespective of the commodity
(b) Downward sloping demand curve follows Laws of Diminishing marginal utility
(c) Demand means that how much a person will be willing to buy of a commodity at a certain price in set of possible prices during some specified period of time.
(d) All are above

ਨਿਮਨਲਿਖਤ ਵਿਚੋਂ ਕਿਹੜਾ ਕਥਨ ਗਲਤ ਹੈ:

- (a) ਕੋਮੋਡਿਟੀ ਦੇ ਬਾਵਜੂਦ ਡਿਮਾਂਡ ਕਰਵ ਹਮੇਸ਼ਾ ਹੇਠਾਂ ਨੂੰ ਫਿਸਲਦੀ ਹੈ।
(b) ਹੇਠਾਂ ਨੂੰ ਫਿਸਲਦੀ ਹੋਈ ਡਿਮਾਂਡ ਕਰਵ ਡਿਮੀਨਿਸ਼ਿੰਗ ਮਾਰਜ਼ਨਲ ਯੂਟਿਲਿਟੀ ਦੇ ਸਿਧਾਂਤ ਨੂੰ ਮੰਨਦੀ ਹੈ।
(c) ਮੰਗ ਤੋਂ ਭਾਵ ਹੈ ਕਿ ਕੋਈ ਵਿਅਕਤੀ ਕਿਸੇ ਵਸਤੂ ਨੂੰ ਕਿਸੇ ਖਾਸ ਸਮੇਂ ਤੇ ਸੰਭਾਵਿਤ ਕੀਮਤਾਂ ਦੇ ਸੈਟ ਵਿੱਚੋਂ ਕਿਸ ਕੀਮਤਾਂ ਦੇ ਖਰੀਦੇਗਾ
(d) ਉਪਰੋਕਤ ਸਾਰੇ

3. Giffen Paradox holds

- (a) when the demand curve slopes downward
(b) when the demand curve is rising
(c) when the demand curve is horizontal
(d) when the demand curve is vertical

ਗਿਫਿਨ ਪੈਰਾਡੌਕਸ ਪਕੜ ਬਣਾਉਂਦਾ ਹੈ:

- (a) ਜਦੋਂ ਡਿਮਾਂਡ ਕਰਵ ਹੇਠਾਂ ਫਿਸਲਦਾ ਹੈ
(b) ਜਦੋਂ ਡਿਮਾਂਡ ਕਰਵ ਉਛਾਲ ਵੱਲ ਜਾਂਦਾ ਹੈ
(c) ਜਦੋਂ ਡਿਮਾਂਡ ਕਰਵ ਸਮਤਲ ਹੁੰਦਾ ਹੈ
(d) ਜਦੋਂ ਡਿਮਾਂਡ ਕਰਵ ਖੜਵੇਂ ਰੁਖ ਹੁੰਦਾ ਹੈ

4. Giffen goods are

- (a) these are the goods that people consume more of as the price rises and vice versa
(b) these are also ordinary goods
(c) these are the goods that people consume less of as the price rises and vice versa
(d) these are the goods that people are indifferent to with the change in prices.

ਗਿਫਿਨ ਵਸਤਾਂ ਹਨ:

- (a) ਇਹ ਉਹ ਵਸਤਾਂ ਹਨ ਜੋ ਲੋਕ ਜਿਆਦਾਤਰ ਵਰਤਦੇ ਹਨ ਜਦੋਂ ਕੀਮਤਾਂ ਉਪਰ ਜਾਂਦੀਆਂ ਹਨ ਜਾਂ ਇਸਦੇ ਵਿਪਰੀਤ ਹੁੰਦੀਆਂ ਹਨ
(b) ਇਹ ਵੀ ਸਾਧਾਰਨ ਵਸਤਾਂ ਹੁੰਦੀਆਂ ਹਨ
(c) ਇਹ ਉਹ ਵਸਤਾਂ ਹਨ ਜੋ ਲੋਕ ਘੱਟ ਵਰਤਦੇ ਹਨ ਜਦੋਂ ਕੀਮਤਾਂ ਵੱਧਦੀਆਂ ਹਨ ਜਾਂ ਇਸਦੇ ਵਿਪਰੀਤ ਹੁੰਦੀਆਂ ਹਨ
(d) ਇਹ ਉਹ ਵਸਤਾਂ ਹਨ ਜਿੰਨ੍ਹਾਂ ਦੀਆਂ ਕੀਮਤਾਂ ਵਿੱਚ ਬਦਲਾਅ ਦਾ ਲੋਕਾਂ ਤੇ ਕੋਈ ਅਸਰ ਨਹੀਂ ਹੁੰਦਾ

5. A market economy is an economic system in which :
- (a) decisions regarding investment, production is centralized planned while prices are determined by demand and supply forces.
 - (b) decisions regarding investment, prices is centralized planned while production are determined by demand and supply forces.
 - (c) decisions regarding investment, production and prices are centralized planned
 - (d) decisions regarding investment, production and prices are determined by demand and supply forces.

ਮਾਰਕੀਟ ਇਕਾਨਮੀ ਇੱਕ ਅਜਿਹੀ ਆਰਥਿਕ ਵਿਵਸਥਾ ਹੈ ਜਿਸ ਵਿੱਚ

- (a) ਜਿਸ ਵਿੱਚ ਨਿਵੇਸ਼ ਅਤੇ ਉਤਪਾਦਨ ਸੰਬੰਧੀ ਫੈਸਲੇ ਕੇਂਦਰੀਕ੍ਰਿਤ ਯੋਜਨਾਬੰਦੀ ਅਨੁਸਾਰ ਹੁੰਦੇ ਹਨ, ਜਦੋਂ ਕਿ ਕੀਮਤਾਂ ਮੰਗ ਅਤੇ ਪੂਰਤੀ ਦੇ ਚਾਲਕਾਂ ਦੁਆਰਾ ਨਿਸ਼ਚਿਤ ਹੁੰਦੀਆਂ ਹਨ
- (b) ਜਿਸ ਵਿੱਚ ਨਿਵੇਸ਼ ਅਤੇ ਕੀਮਤਾਂ ਸੰਬੰਧੀ ਫੈਸਲੇ ਕੇਂਦਰੀਕ੍ਰਿਤ ਯੋਜਨਾਬੰਦੀ ਅਨੁਸਾਰ ਹੁੰਦੇ ਹਨ, ਜਦ ਕਿ ਉਤਪਾਦਨ ਮੰਗ ਅਤੇ ਪੂਰਤੀ ਦੇ ਚਾਲਕਾਂ ਦੁਆਰਾ ਨਿਸ਼ਚਿਤ ਹੁੰਦਾ ਹੈ
- (c) ਜਿਸ ਵਿੱਚ ਨਿਵੇਸ਼ ਉਤਪਾਦਨ ਅਤੇ ਕੀਮਤਾਂ ਸੰਬੰਧੀ ਫੈਸਲੇ ਕੇਂਦਰੀਕ੍ਰਿਤ ਯੋਜਨਾਬੰਦੀ ਅਨੁਸਾਰ ਹੁੰਦੇ ਹਨ
- (d) ਜਿਸ ਵਿੱਚ ਨਿਵੇਸ਼ ਉਤਪਾਦਨ ਅਤੇ ਕੀਮਤਾਂ ਸੰਬੰਧੀ ਫੈਸਲੇ ਮੰਗ ਅਤੇ ਪੂਰਤੀ ਦੇ ਚਾਲਕਾਂ ਦੁਆਰਾ ਨਿਸ਼ਚਿਤ ਹੁੰਦੇ ਹਨ

6. Which of the following is true for Market economies ?

- (a) These are minimally regulated free-markets.
- (b) These have laissez-faire systems
- (c) These are contrasted with fully planned economies
- (d) All the above

ਮਾਰਕੀਟ ਇਕਾਨਮੀ ਦੇ ਸੰਦਰਭ ਵਿੱਚ ਕਿਹੜਾ ਕਥਨ ਸਹੀ ਹੈ?

- (a) ਇਹ ਬਹੁਤ ਘੱਟ ਨਿਯਮਿਤ ਖੁੱਲੇ ਬਜ਼ਾਰ ਹੁੰਦੇ ਹਨ
- (b) ਇਹਨਾਂ ਵਿੱਚ ਨਾ-ਦਖਲ ਅੰਦਾਜ਼ੀ ਦੀ ਵਿਵਸਥਾ ਹੁੰਦੀ ਹੈ
- (c) ਇਹ ਪੂਰੀ ਤਰ੍ਹਾਂ ਯੋਜਨਾਕ੍ਰਿਤ ਆਰਥਿਕਤਾਵਾਂ ਦੇ ਵਿਰੋਧੀ ਹੁੰਦੇ ਹਨ
- (d) ਉਪਰੋਕਤ ਸਾਰੇ

7. Which amongst the following are the causes of CHANGE in Demand?

- (a) Change in real income
- (b) Redistribution of income
- (c) Climate or weather changes
- (d) All the above

ਨਿਮਨਲਿਖਤ ਵਿੱਚੋਂ ਕਿਹੜੇ ਮੰਗ ਵਿੱਚ ਬਦਲਾਅ ਦੇ ਕਾਰਣ ਹਨ?

- (a) ਅਸਲ ਆਮਦਨ ਵਿੱਚ ਬਦਲਾਅ
- (b) ਆਮਦਨ ਦੀ ਪੁਨਰ ਵੰਡ
- (c) ਵਾਤਾਵਰਣ ਜਾਂ ਮੌਸਮ ਵਿੱਚ ਬਦਲਾਅ
- (d) ਉਪਰੋਕਤ ਸਾਰੇ

8. Two goods are complement if:

- (a) price of one and demand of other are inversely related.
- (b) price of one and demand of other are not related
- (c) price of one and demand of other are positively related.
- (d) none of the above

ਦੋ ਵਸਤਾਂ ਇੱਕ ਦੂਸਰੇ ਦੀਆਂ ਪੂਰਕ ਹਨ, ਜੇ:

- (a) ਇੱਕ ਦੀ ਕੀਮਤ ਅਤੇ ਦੂਜੀ ਦੀ ਮੰਗ ਅੰਤਰ ਵਿਰੋਧੀ ਸੰਬੰਧ ਵਾਲੇ ਹੋਣ
- (b) ਜੇਕਰ ਇੱਕ ਦੀ ਕੀਮਤ ਅਤੇ ਦੂਜੀ ਦੀ ਮੰਗ ਇੱਕ ਦੂਜੇ ਨਾਲ ਸੰਬੰਧਤ ਨਹੀਂ
- (c) ਜੇਕਰ ਇੱਕ ਵਸਤੂ ਦੀ ਕੀਮਤ ਅਤੇ ਦੂਜੀ ਦੀ ਮੰਗ ਵਿੱਚ ਪਾਜ਼ਿਟਿਵ ਸੰਬੰਧ ਹੋਣ
- (d) ਉਪਰੋਕਤ ਸਾਰੇ

9. Which amongst the following are Nobel Memorial Prize laureates in Economics?
 (a) ✓ Amartya Sen (b) Abhijit Banerjee (c) Joseph Stiglitz (d) All the above
 ਇਹਨਾਂ ਵਿਚੋਂ ਕਿਹੜੇ ਨੋਬਲ ਯਾਦਗਾਰੀ ਪੁਰਸਕਾਰ ਪ੍ਰਾਪਤ ਕਰਤਾ ਅਰਥ ਸ਼ਾਸਤਰ ਨਾਲ ਸਬੰਧਤ ਹਨ?
 (a) ਅਮਰਤੇਯਆ ਸੇਨ (b) ਅਭਿਜੀਤ ਬੈਨਰਜੀ (c) ਜੋਸੇਫ ਸਟਿਗਲਿਟਜ਼ (d) ਉਪਰੋਕਤ ਸਾਰੇ

10. When a consumer prefers 'more' to 'less', it is known as:
 (a) Completeness (b) Non-satiation (c) Transitivity (d) Convexity
 ਜਦੋਂ ਕੋਈ ਖਪਤਕਾਰ 'ਜ਼ਿਆਦਾ' ਨੂੰ 'ਘੱਟ' ਨਾਲੋਂ ਤਰਜੀਹ ਦਿੰਦਾ ਹੈ ਇਹ ਜਾਣਿਆ ਜਾਂਦਾ ਹੈ:
 (a) ਸੰਪੂਰਨਤਾ (b) ਅਤ੍ਰਿਪਤੀ (c) ਸਕਰਮਕਤਾ (d) ਉਭਰਵੀਪਨ

11. Which of the following is NOT true for Indifference Curves?
 (a) It slopes downward to the right (b) It is non-intersecting
 (c) Convex to the origin (d) None of the above
 ਇਨਡਿਫਰੈਂਸ ਕਰਵ ਦੇ ਸੰਦਰਭ ਵਿੱਚੋਂ ਨਿਮਨਲਿਖਤ ਵਿੱਚ ਕਿਹੜਾ ਕਥਨ ਸਹੀ ਨਹੀਂ ਹੈ?
 (a) ਇਹ ਸੱਜੇ ਵੱਲ ਨੂੰ ਨੀਵਾਂ ਫਿਸਲਦਾ ਹੈ (b) ਇਹ ਰੇਖਾ-ਕਾਟਵਾਂ ਨਹੀਂ ਹੈ
 (c) ਇਹ ਸ਼ੁਰੂਆਤ ਵੱਲੋਂ ਉਭਰਵਾਂ ਹੁੰਦਾ ਹੈ (d) ਇੰਨ੍ਹਾਂ ਵਿਚੋਂ ਕੋਈ ਨਹੀਂ

12. Which of the following is TRUE for Marginal Rate of substitution?
 (a) It shows how much of one commodity is substituted for how much of another
 (b) It shows that at what rate a consumer is willing to substitute one commodity for another in his consumption pattern
 (c) It is indicated by the slope of an indifference curve.
 (d) All the above.

ਮਾਰਜਿਨਲ ਰੇਟ ਆਫ ਸਬਸਟੀਟਿਊਸ਼ਨ ਦੇ ਸੰਦਰਭ ਵਿੱਚ ਕਿਹੜਾ ਕਥਨ ਸਹੀ ਹੈ?

- (a) ਇਹ ਦਿਖਾਉਂਦਾ ਹੈ ਕਿਸੇ ਇੱਕ ਵਸਤੂ ਨੂੰ ਦੂਜੀ ਲਈ ਕਿੰਨੀ ਜ਼ਿਆਦਾ ਪ੍ਰਤਿਸਥਾਪਨਾ ਕੀਤਾ ਜਾਂਦਾ ਹੈ
 (b) ਇਹ ਦਿਖਾਉਂਦਾ ਹੈ ਉਪਭੋਗਤਾ ਆਪਣੇ ਖਪਤ ਪੈਟਰਨ ਅਨੁਸਾਰ ਕਿਹੜੇ ਰੇਟ ਤੱਕ ਇੱਥ ਵਸਤੂ ਨੂੰ ਦੂਜੀ ਲਈ ਸਬਸਟੀਟਿਊਟ ਕਰਨ ਲਈ ਇੱਛੁਕ ਹੈ
 (c) ਇਸਨੂੰ ਇਨਡਿਫਰੈਂਸ ਕਰਵ ਦੀ ਸਲੋਪ ਦੁਆਰਾ ਦਰਸਾਇਆ ਜਾਂਦਾ ਹੈ
 (d) ਉਪਰੋਕਤ ਸਾਰੇ

13. Revealed Preference theory is introduced by:
 (a) ✓ Adam Smith (b) J. M. Keynes (c) Paul Samuelson (d) J. S. Mill
 ਰਿਵੀਲਡ ਪਰੈਫਰੈਂਸ ਦਾ ਸਿਧਾਂਤ ਦਿੱਤਾ ਗਿਆ ਹੈ:
 (a) ਐਡਮ ਸਮਿਥ ਦੁਆਰਾ (b) ਜੇ.ਐਮ.ਕੇਅਨੇਸ ਦੁਆਰਾ
 (c) ਪਾਲ ਸਾਮੁਏਲਸਨ ਦੁਆਰਾ (d) ਜੇ.ਐਸ.ਮਿੱਲ ਦੁਆਰਾ

14. Revealed Preference theory is not based upon:
 (a) ✓ Inconsistency (b) Rational consumer
 (c) Strong ordering (d) Consistency
 ਰਿਵੀਲਡ ਪਰੈਫਰੈਂਸ ਦਾ ਸਿਧਾਂਤ ਇਸ ਉਪਰ ਅਧਾਰਿਤ ਨਹੀਂ ਹੈ:
 (a) ਅਪ੍ਰਸੰਗਕਤਾ (b) ਵਿਚਾਰਵਾਨ ਖਪਤਕਾਰ
 (c) ਮਜ਼ਬੂਤ ਦਰਜਾਬੰਦੀ (d) ਪ੍ਰਸੰਗਕਤਾ

15. An Indifference map consists of
 (a) Different demand curves (b) Different supply curves
 (c) Different indifference curves (d) Different consumers
 ਇੱਕ ਇਨਡਿਫਰੈਂਸ ਮੈਪ ਵਿੱਚ ਹੁੰਦਾ ਹੈ:
 (a) ਵਿਭਿੰਨ ਡਿਮਾਂਡ ਕਰਵ (b) ਵਿਭਿੰਨ ਸਪਲਾਈ ਕਰਵ
 (c) ਵਿਭਿੰਨ ਇਨਡਿਫਰੈਂਸ ਕਰਵ (d) ਵਿਭਿੰਨ ਖਪਤਕਾਰ
16. The point where indifference price line is a tangent to an indifference curve is known as:
 (a) Consumer tangency (b) Consumer equilibrium
 (c) Consumer demand (d) Consumer budget
 ਉਹ ਪੁਆਇੰਟ ਜਿੱਥੇ ਇਨਡਿਫਰੈਂਸ ਪਰਾਈਸ ਲਾਈਨ ਇਨਡਿਫਰੈਂਸ ਕਰਵ ਨੂੰ ਛੂੰਹਦੀ ਹੈ, ਉਸਨੂੰ ਕਿਹਾ ਜਾਂਦਾ ਹੈ
 (a) ਖਪਤਕਾਰ ਸਪਰਸ਼ਤਾ (b) ਖਪਤਕਾਰ ਸਮਤੋਲ
 (c) ਖਪਤਕਾਰ ਮੰਗ (d) ਖਪਤਕਾਰ ਬਜਟ
17. A change in the price of one commodity that causes a change in the demand for another depicts:
 (a) Price elasticity of demand (b) Income elasticity of demand
 (c) Cross elasticity of demand (d) Substitution elasticity
 ਕਿਸੇ ਇੱਕ ਵਸਤੂ ਦੀ ਕੀਮਤ ਜਿਹੜੀ ਕਿਸੇ ਦੂਜੀ ਵਸਤੂ ਦੀ ਮੰਗ ਵਿੱਚ ਬਦਲਾਅ ਕਰੇ, ਉਹ ਦਰਸਾਉਂਦੀ ਹੈ:
 (a) ਮੰਗ ਦੀ ਕੀਮਤ-ਲਚਕ (b) ਮੰਗ ਦੀ ਆਮਦਨ ਲਚਕ
 (c) ਮੰਗ ਦੀ ਕਰਾਸ-ਲਚਕ (d) ਪ੍ਰਤਿਸਥਾਪਨ ਲਚਕ
18. Income elasticity of demand is a _____.
 (a) measure of responsiveness of potential buyers to the change in price of the commodity
 (b) measure of responsiveness of potential buyers to the change in income.
 (c) measure of responsiveness of potential buyers to the change in price of the other commodity
 (d) None of the above
 ਮੰਗ ਦੀ ਆਮਦਨ ਲਚਕ ਹੁੰਦੀ ਹੈ:
 (a) ਵਸਤੂ ਦੀ ਕੀਮਤ ਬਦਲਣ ਨਾਲ ਸੰਭਾਵੀ ਖਰੀਦਦਾਰ ਦੇ ਰਵੱਈਏ ਨੂੰ ਮਾਪਣਾ
 (b) ਆਮਦਨ ਵਿੱਚ ਬਦਲਾਅ ਆਉਣ ਨਾਲ ਸੰਭਾਵੀ ਖਰੀਦਦਾਰ ਦੇ ਰਵੱਈਏ ਨੂੰ ਮਾਪਣਾ
 (c) ਕਿਸੇ ਦੂਸਰੀ ਵਸਤੂ ਦੀ ਕੀਮਤ ਵਿੱਚ ਬਦਲਾਅ ਆਉਣ ਨਾਲ ਸੰਭਾਵੀ ਖਰੀਦਦਾਰ ਦੇ ਰਵੱਈਏ ਨੂੰ ਮਾਪਣਾ
 (d) ਉਪਰੋਕਤ ਵਿੱਚੋਂ ਕੋਈ ਨਹੀਂ
19. Under Perfect Competition, _____.
 (a) each firm and each consumer is price taker
 (b) single firm can affect the price of the commodity
 (c) single firm adjust to obtain peace
 (d) the supply and demand is influenced by a single buyer and a firm
 ਇੱਕ ਸੁਯੋਗ ਮੁਕਾਬਲੇਬਾਜ਼ੀ ਵਿੱਚ ।
 (a) ਹਰੇਕ ਫਰਮ ਅਤੇ ਹਰੇਕ ਖਪਤਕਾਰ ਕੀਮਤ ਲੈਣ ਵਾਲੇ ਹੁੰਦੇ ਹਨ
 (b) ਇਕਲੋਤੀ ਫਰਮ ਵਸਤੂ ਦੀ ਕੀਮਤ ਨੂੰ ਪ੍ਰਭਾਵਿਤ ਕਰਦੀ ਹੈ
 (c) ਇਕਲੋਤੀ ਫਰਮ ਸ਼ਾਂਤੀ ਪ੍ਰਾਪਤੀ ਲਈ ਵਿਵਸਥਿਤ ਹੁੰਦੀ ਹੈ
 (d) ਮੰਗ ਅਤੇ ਪੂਰਤੀ ਇਕਲੋਤੇ ਖਰੀਦਦਾਰ ਅਤੇ ਫਰਮ ਦੁਆਰਾ ਪ੍ਰਭਾਵਿਤ ਹੁੰਦੀ ਹੈ

20. Which one is valid for Price determination under Perfect Competition?
- (a) Equilibrium price is established at the level at which demand curve intersects the supply curve.
 - (b) Equilibrium price is established at which the quantity demanded is equal to the quantity supplied.
 - (c) Both (a) and (b)
 - ✗(d) Neither (a) nor (b)

ਸੁਯੋਗ ਮੁਕਾਬਲੇਬਾਜੀ ਵਿੱਚ ਕੀਮਤ ਨਿਰਧਾਰਿਤ ਕਰਨ ਲਈ ਨਿਮਨਲਿਖਤ ਵਿੱਚੋਂ ਕਿਹੜਾ ਯੋਗ ਹੈ?

- (a) ਸਮਤੋਲ ਕੀਮਤ ਉਸ ਪੱਧਰ ਤੇ ਨਿਸਚਿਤ ਕੀਤੀ ਜਾਂਦੀ ਹੈ ਜਿਥੇ ਡਿਮਾਂਡ ਕਰਵ ਸਪਲਾਈ ਕਰਵ ਨੂੰ ਕੱਟਦੀ ਹੈ
- (b) ਸਮਤੋਲ ਕੀਮਤ ਉਸ ਸਥਿਤੀ ਵਿੱਚ ਨਿਸਚਿਤ ਹੁੰਦੀ ਹੈ ਜਿਥੇ ਮੰਗ ਕੀਤੀ ਗਈ ਮਾਤਰਾ ਜਾਰੀ ਕੀਤੀ ਗਈ ਮਾਤਰਾ ਦੇ ਬਰਾਬਰ ਹੁੰਦੀ ਹੈ
- (c) (a) ਅਤੇ (b) ਦੋਵੇਂ
- (d) ਨਾਂ (a) ਤੇ ਨਾਂ ਹੀ (b)

21

Degree of Monopoly Power is determined as:

- (a) Difference between Marginal Cost and Marginal Revenue
- ⓑ Difference between Marginal Cost and Price
- (c) Difference between Marginal Revenue and Price
- (d) Difference between Average Cost and Price

ਮੋਨੋਪੋਲੀ ਪਾਵਰ ਦਾ ਪੱਧਰ ਇਸ ਤਰ੍ਹਾਂ ਨਿਰਧਾਰਿਤ ਕੀਤਾ ਜਾਂਦਾ ਹੈ:

- (a) ਮਾਰਜੀਨਲ ਕੋਸਟ ਅਤੇ ਮਾਰਜੀਨਲ ਰੈਵੇਨਿਯੂ ਦੇ ਵਿਚਕਾਰ ਫਰਕ
- (b) ਮਾਰਜੀਨਲ ਕੋਸਟ ਅਤੇ ਕੀਮਤ ਦੇ ਵਿਚਕਾਰ ਫਰਕ
- (c) ਮਾਰਜੀਨਲ ਰੈਵੇਨਿਯੂ ਅਤੇ ਕੀਮਤ ਦੇ ਵਿਚਕਾਰ ਫਰਕ
- (d) ਔਸਤ ਕੋਸਟ ਅਤੇ ਕੀਮਤ ਦੇ ਵਿਚਕਾਰ ਫਰਕ

22. Choose the correct one:

- (a) Under Perfect Competition, there may be supernormal profits in the short run, but they will vanish in the long run.
- (b) Under Perfect Competition, there may be supernormal profits in both the short run and long run.
- (c) Under Perfect Competition, there may be supernormal profits in the long run only.
- ✗(d) Under Perfect Competition, there is no possibility of supernormal profits in both the short run and long run.

ਸਹੀ ਨੂੰ ਚੁਣੋ:

- (a) ਸੁਯੋਗ ਮੁਕਾਬਲੇਬਾਜੀ ਵਿੱਚ ਥੋੜੇ ਚਿਰ ਲਈ ਸਾਧਾਰਨ ਤੋਂ ਜ਼ਿਆਦਾ ਲਾਭ ਹੋ ਸਕਦੇ ਹਨ, ਪਰ ਇਹ ਲਾਭ ਲੰਮੇ ਸਮੇਂ ਵਿੱਚ ਖਤਮ ਹੋ ਜਾਂਦੇ ਹਨ
- (b) ਸੁਯੋਗ ਮੁਕਾਬਲੇਬਾਜੀ ਵਿੱਚ ਸਾਧਾਰਨ ਤੋਂ ਜ਼ਿਆਦਾ ਲਾਭ ਥੋੜੇ ਅਤੇ ਲੰਮੇ, ਦੋਵੇਂ ਵਕਫਿਆਂ ਲਈ ਹੋ ਸਕਦੇ ਹਨ
- (c) ਇੱਕ ਸੁਯੋਗ ਮੁਕਾਬਲੇਬਾਜੀ ਵਿੱਚ ਸਾਧਾਰਨ ਤੋਂ ਜ਼ਿਆਦਾ ਲਾਭ ਕੇਵਲ ਲੰਮੇ ਵਕਫੇ ਵਿੱਚ ਹੀ ਹੋ ਸਕਦੇ ਹਨ
- (d) ਸੁਯੋਗ ਮੁਕਾਬਲੇਬਾਜੀ ਵਿੱਚ ਥੋੜੇ ਜਾਂ ਲੰਮੇ ਸਮੇਂ ਵਿੱਚ ਲਾਭ ਦੀ ਕੋਈ ਸੰਭਾਵਨਾ ਨਹੀਂ ਹੈ

23. Price Discrimination is possible in:
- (a) Perfect competition but not in imperfect competition.
 - (b) Imperfect competition but not in perfect competition.
 - (c) Monopoly but not in imperfect competition market.
 - (d) Monopolistic competition but not in imperfect competition.

ਕੀਮਤ ਵਿਤਕਰੇਬਾਜੀ ਇੰਨ੍ਹਾਂ ਸਥਿਤੀਆਂ ਵਿੱਚ ਸੰਭਵ ਹੈ:

- (a) ਸੁਯੋਗ ਮੁਕਾਬਲੇਬਾਜੀ ਵਿੱਚ ਨਾ ਕਿ ਆਪੂਰਨ ਮੁਕਾਬਲੇਬਾਜੀ ਵਿੱਚ
- (b) ਆਪੂਰਨ ਮੁਕਾਬਲੇਬਾਜੀ ਵਿੱਚ, ਨਾ ਕਿ ਸੁਯੋਗ ਮੁਕਾਬਲੇਬਾਜੀ ਵਿੱਚ
- (c) ਇਜਾਰੇਦਾਰੀ, ਨਾ ਕਿ ਆਪੂਰਨ ਮੁਕਾਬਲੇਬਾਜੀ ਦਾ ਬਜਾਰ
- (d) ਇਕਹਿਰੀ ਇਜਾਰੇਦਾਰੀ ਦੀ ਮੁਕਾਬਲੇਬਾਜੀ, ਨਾ ਕਿ ਆਪੂਰਨ ਮੁਕਾਬਲੇਬਾਜੀ

24. A Market condition with only one BUYER is called:

- (a) Monopolistic competition
- (b) Monopsony
- (c) Monopoly
- (d) Imperfect Competition

ਕੇਵਲ ਇੱਕ ਖਰੀਦਦਾਰ ਵਾਲੀ ਬਜਾਰ ਦੀ ਸਥਿਤੀ ਨੂੰ ਕਿਹਾ ਜਾਂਦਾ ਹੈ:

- (a) ਇਕਹਿਰੀ ਖੁਦਮੁਖਤਿਆਰੀ ਦੀ ਮੁਕਾਬਲੇਬਾਜੀ
- (b) ਖਰੀਦ ਦਾ ਏਕਾਧਿਕਾਰ
- (c) ਇਜਾਰੇਦਾਰੀ
- (d) ਆਪੂਰਨ ਮੁਕਾਬਲੇਬਾਜੀ

25. In Bilateral Monopoly,

- (a) Single Monoplist is facing Single Monopsonist
- (b) Single Monoplist exists
- (c) Single Monopsonist exists
- (d) Short run perfect competitive equilibrium exists

ਦੋ-ਤਰਫਾ ਇਜਾਰੇਦਾਰੀ ਵਿੱਚ

- (a) ਇਕਹਿਰਾ ਇਜਾਰੇਦਾਰ ਇਕਹਿਰੇ ਇਜਾਰੇਦਾਰ ਦਾ ਸਾਹਮਣਾ ਕਰਦਾ ਹੈ
- (b) ਇਕਹਿਰਾ ਇਜਾਰੇਦਾਰ ਹੋਂਦ ਵਿੱਚ ਹੁੰਦਾ ਹੈ
- (c) ਕੇਵਲ ਇਕਹਿਰਾ ਖਰੀਦ ਦਾ ਏਕਾਧਿਕਾਰ ਵਾਲਾ ਹੋਂਦ ਵਿੱਚ ਹੁੰਦਾ ਹੈ
- (d) ਥੋੜੇ ਸਮੇਂ ਦਾ ਸੁਯੋਗ ਮੁਕਾਬਲੇਬਾਜੀ ਦਾ ਸਮਤੋਲ ਹੋਂਦ ਵਿੱਚ ਹੁੰਦਾ ਹੈ

26. Important characteristics of Monopolistic Competition is

- (a) Homogenous Products,
- (b) Differentiated Products
- (c) Goods are not substitutes,
- (d) Products are identical

ਇਜਾਰੇਦਾਰੀ ਦੀ ਮੁਕਾਬਲੇਬਾਜੀ ਦੇ ਮਹੱਤਵਪੂਰਨ ਲੱਛਣ ਇਹ ਹਨ:

- (a) ਸਮਰੂਪੀ ਉਤਪਾਦ
- (b) ਵਖਰੇਵਾਂ ਭਰਪੂਰ ਉਤਪਾਦ
- (c) ਵਸਤਾਂ ਪ੍ਰਤੀਸਥਾਪਨਯੋਗ ਨਹੀਂ ਹਨ
- (d) ਉਤਪਾਦ ਇਕਰੂਪ ਹਨ

27. Factor Pricing determines the _____.

- (a) shares of different factors in the national output
- (b) shares of different factors in profits
- (c) shares of different factors in revenue
- (d) shares of different factors in perfect competition

ਫੈਕਟਰ ਪ੍ਰਾਈਸਿੰਗ ਨਿਸਚਿਤ ਕਰਦੀ ਹੈ।

- (a) ਰਾਸ਼ਟਰੀ ਉਤਪਾਦਨ ਵਿੱਚ ਵਿਭਿੰਨ ਤੱਥਾਂ ਦੀ ਹਿੱਸੇਦਾਰੀ
- (b) ਲਾਭਾਂ ਵਿੱਚ ਵਿਭਿੰਨ ਤੱਥਾਂ ਦਾ ਹਿੱਸਾ
- (c) ਰੈਵੇਨਿਯੂ ਵਿੱਚ ਵਿਭਿੰਨ ਤੱਥਾਂ ਦਾ ਹਿੱਸਾ
- (d) ਸੁਯੋਗ ਮੁਕਾਬਲੇਬਾਜੀ ਵਿੱਚ ਵਿਭਿੰਨ ਤੱਥਾਂ ਦਾ ਹਿੱਸਾ

28. Standard of living of workers depends upon _____
- (a) their Real wages (b) their Nominal wages
(c) average product produced by them (d) None of the above
- ਮਜਦੂਰਾਂ ਦੇ ਜੀਵਨ ਦਾ ਪੱਧਰ ਤੇ ਨਿਰਭਰ ਹੈ
- (a) ਉਨ੍ਹਾਂ ਦੀ ਅਸਲ ਉਜਰਤ ਤੇ
(b) ਉਨ੍ਹਾਂ ਦੀ ਨੌਮੀਨਲ ਉਜਰਤ
(c) ਉਨ੍ਹਾਂ ਦੁਆਰਾ ਉਤਪਾਦ ਕੀਤੀਆਂ ਗਈਆਂ ਔਸਤਨ ਵਸਤਾਂ
(d) ਉਪਰੋਕਤ ਵਿਚੋਂ ਕੋਈ ਨਹੀਂ
29. Which of the following is TRUE for the demand for a factor ?
- (a) Demand of a factor is a direct demand but not indirect demand
(b) Demand of a factor is a derived demand
(c) Demand of a factor will be lower, the more valuable is the finished product in which the factor is used
(d) Demand of a factor is not related to the finished product in which it is used.
- ਨਿਮਨਲਿਖਤ ਵਿਚੋਂ ਕਿਹੜਾ ਕਿਸੇ ਫੈਕਟਰ ਲਈ ਮੰਗ ਦੇ ਸੰਦਰਭ ਵਿੱਚ ਸਹੀ ਹੈ।
- (a) ਕਿਸੇ ਫੈਕਟਰ ਦੀ ਮੰਗ ਉਹਦੀ ਡਾਇਰੈਕਟ ਡਿਮਾਂਡ ਹੈ, ਇਨਡਾਇਰੈਕਟ ਡਿਮਾਂਡ ਨਹੀਂ
(b) ਕਿਸੇ ਫੈਕਟਰ ਦੀ ਮੰਗ ਪ੍ਰਾਪਤ ਕੀਤੀ ਮੰਗ ਹੈ
(c) ਇੱਕ ਫੈਕਟਰ ਦੀ ਮੰਗ ਘੱਟ ਰਹੇਗੀ, ਜਿਸਦਾ ਕੀਮਤ ਉਸ ਤਿਆਰ ਹੋਈ ਵਸਤੂ ਦੀ ਹੋਵੇਗੀ ਜੀਹਦੇ ਵਿੱਚ ਫੈਕਟਰ ਵਰਤਿਆ ਗਿਆ ਹੈ
(d) ਕਿਸੇ ਫੈਕਟਰ ਦੀ ਮੰਗ ਉਸ ਤਿਆਰ ਵਸਤੂ ਨਾਲ ਸਬੰਧਤ ਨਹੀਂ ਹੈ, ਜਿਸ ਵਿੱਚ ਉਸਨੂੰ ਵਰਤਿਆ ਗਿਆ ਹੈ
30. Which of the following market types has only a few competing firms?
- (a) Perfect competition (b) Monopolistic competition
(c) Monopoly (d) Oligopoly
- ਨਿਮਨਲਿਖਤ ਵਿੱਚ ਕਿਹੜੀਆਂ ਬਜ਼ਾਰ ਦੀਆਂ ਕਿਸਮਾਂ ਵਿੱਚ ਕੇਵਲ ਕੁਝ ਹੀ ਮੁਕਾਬਲੇਬਾਜ਼ੀ ਦੀਆਂ ਫਰਮਾਂ ਹਨ?
- (a) ਸੁਯੋਗ ਮੁਕਾਬਲੇਬਾਜ਼ੀ (b) ਖਰੀਦ ਉਪਰ ਇਜ਼ਾਰੇਦਾਰੀ ਦੀ ਮੁਕਾਬਲੇਬਾਜ਼ੀ
(c) ਇਜ਼ਾਰੇਦਾਰੀ (d) ਅਲਪ ਅਧਿਕਾਰ
31. Which one of the following is TRUE for supply of labour?
- (a) Supply of labour depends upon the number of workers of a given type of labour which would offer themselves for employment at various wage rates
(b) Supply of labour depends upon the number of hours per day they are prepared to work
(c) Supply of labour depends upon the number of days per week they are prepared to work.
(d) All the above
- ਲੇਬਰ ਦੀ ਸਪਲਾਈ ਦੇ ਸੰਦਰਭ ਵਿੱਚ ਨਿਮਨਲਿਖਤ ਵਿਚੋਂ ਕਿਹੜਾ ਕਥਨ ਸਹੀ ਹੈ?
- (a) ਲੇਬਰ ਦੀ ਸਪਲਾਈ ਕਿਸੇ ਖਾਸ ਕਿਸਮ ਦੀ ਦਿੱਤੀ ਲੇਬਰ ਵਿੱਚ ਮਜਦੂਰਾਂ ਦੀ ਗਿਣਤੀ ਤੇ ਨਿਰਭਰ ਕਰਦੀ ਹੈ ਜੋ ਆਪਣੇ ਆਪ ਨੂੰ ਅਲੱਗ ਅਲੱਗ ਉਜਰਤ ਰੇਟਾਂ ਉਪਰ ਪੇਸ਼ ਕਰਦੇ ਹਨ
(b) ਲੇਬਰ ਦੀ ਸਪਲਾਈ ਇਸ ਤੇ ਨਿਰਭਰ ਕਰਦੀ ਹੈ ਕਿ ਉਹ ਦਿਨ ਵਿੱਚ ਕਿੰਨੇ ਘੰਟੇ ਕੰਮ ਕਰਨ ਲਈ ਤਿਆਰ ਹਨ
(c) ਲੇਬਰ ਦੀ ਸਪਲਾਈ ਇਸ ਗਲ ਤੇ ਨਿਰਭਰ ਹੈ ਕਿ ਉਹ ਹਫਤੇ ਦੇ ਕਿੰਨੇ ਦਿਨ ਕੰਮ ਕਰਨ ਨੂੰ ਤਿਆਰ ਹਨ
(d) ਉਪਰੋਕਤ ਸਾਰੇ

32. Who gave the concept of 'Monopolistic Exploitation'?
- (a) Adam Smith (b) J. M. Keynes (c) J. Robinson (d) M. Friedman
- “ਮੋਨੋਪੋਲਿਸਟਿਕ ਐਕਸਪਲੋਇਟੇਸ਼ਨ” ਦਾ ਸਿਧਾਂਤ ਕਿਸਨੇ ਦਿੱਤਾ?
- (a) ਐਡਮ ਸਮਿਥ (b) ਜੇ.ਐਮ.ਕੇਅਨੇਸ (c) ਜੇ. ਰੋਬਿਨਸਨ (d) ਐਮ.ਫਰੀਅਡਮੈਮ
33. Wage Differential occurs due to :
- (a) Difference in efficiency of workers
(b) Different educational qualification, training etc
(c) Difficulty in the movement of labours
(d) All the above
- ਉਜਰਤ ਵਖਰੇਵਾਂ ਉਤਪੰਨ ਹੁੰਦਾ ਇਸ ਕਾਰਣ ਕਰਕੇ:
- (a) ਕਾਮਿਆਂ ਦੀ ਨਿਪੁੰਨਤਾ ਵਿੱਚ ਵਿਭਿੰਨਤਾ (b) ਵਿਭਿੰਨ ਵਿਦਿਅਕ ਯੋਗਤਾਵਾਂ, ਟਰੇਨਿੰਗ ਆਦਿ
(c) ਕਾਮਿਆਂ ਦੇ ਇੱਕ ਤੋਂ ਦੂਜੀ ਜਗ੍ਹਾ ਜਾਣ ਦੀ ਤੰਗੀ (d) ਉਪਰੋਕਤ ਸਾਰੇ
34. Who introduced the concept of Quasi-Rent?
- (a) Alfred Marshall (b) Amartya Sen
(c) Joseph Stiglitz (d) Joan Robinson
- ‘ਕੁਆਸੀ-ਰੈਂਟ’ ਦਾ ਸਿਧਾਂਤ ਕਿਸਨੇ ਦਿੱਤਾ?
- (a) ਐਲਫਰੈਡ ਮਾਰਸ਼ਲ (b) ਅਮਰੇਤਯੂਆ ਸੇਨ (c) ਜੋਸੇਫ ਸਟਿਗਲਿਟਜ਼ (d) ਜੋਆਨ ਰੋਬਿਨਸਨ
35. Which is correct for “The General Theory of Employment, Interest and Money”?
- (a) Written by Adam Smith in 1939 (b) Written by Keynes in 1936
(c) Written by Keynes in 1947 (d) Written by Adam Smith in 1947
- “ਦਿ ਜਨਰਲ ਥਿਊਰੀ ਆਫ ਅਨਐਮਪਲਾਇਮੈਂਟ, ਇੰਟਰੈਸਟ ਐਂਡ ਮਨੀ” ਲਈ ਕਿਹੜਾ ਸਹੀ ਹੈ?
- (a) ਐਡਮ ਸਮਿਥ ਦੁਆਰਾ 1939 ਵਿੱਚ ਲਿਖੀ ਗਈ
(b) ਕੇਅਨੇਸ ਦੁਆਰਾ 1936 ਵਿੱਚ ਲਿਖੀ ਗਈ
(c) ਕੇਅਨੇਸ ਦੁਆਰਾ 1947 ਵਿੱਚ ਲਿਖੀ ਗਈ
(d) ਐਡਮ ਸਮਿਥ ਦੁਆਰਾ 1947 ਵਿੱਚ ਲਿਖੀ ਗਈ
36. Macroeconomics deals with _____.
- (a) Aggregate economic activities (b) Individual economic decisions
(c) Individual producer economic decisions (d) All the above
- ਮੈਕਰੋਇਕਨੌਮਿਕਸ (ਦੀਰਘ ਅਰਥ ਸ਼ਾਸਤਰ) ਸਬੰਧਤ ਹੈ:
- (a) ਸਮਜੋੜ ਆਰਥਿਕ ਗਤੀਵਿਧੀਆਂ ਨਾਲ
(b) ਵਿਅਕਤੀਗਤ ਆਰਥਿਕ ਫੈਸਲਿਆਂ ਨਾਲ
(c) ਵਿਅਕਤੀਗਤ ਉਤਪਾਦਕ ਦੇ ਆਰਥਿਕ ਫੈਸਲਿਆਂ ਨਾਲ
(d) ਉਪਰੋਕਤ ਸਾਰੇ
37. Which amongst the following are the major concerns of Macroeconomics?
- (a) Problem of Unemployment (b) Problem of Inflation
(c) Economic Growth (d) All the above
- ਨਿਮਨਲਿਖਤ ਵਿੱਚੋਂ ਕਿਹੜੇ ਦੀਰਘ ਅਰਥਸ਼ਾਸਤਰ ਦੇ ਅਹਿਮ ਮੁੱਦੇ ਹਨ?
- (a) ਬੇਰੋਜਗਾਰੀ ਦੀ ਸਮੱਸਿਆ (b) ਮਹਿੰਗਾਈ ਦੀ ਸਮੱਸਿਆ
(c) ਆਰਥਿਕ ਵਾਧਾ (d) ਉਪਰੋਕਤ ਸਾਰੇ

38. The policy that refers to taxation and expenditure decision of the government is called as

- (a) Monetary Policy (b) Both Monetary and Fiscal Policy
(c) Fiscal Policy (d) Expenditure Policy

ਸਰਕਾਰ ਦੇ ਟੈਕਸ ਅਤੇ ਖਰਚਿਆਂ ਨਾਲ ਜੁੜੇ ਫੈਸਲਿਆਂ ਨਾਲ ਸਬੰਧਤ ਨੀਤੀ ਨੂੰ ਕਿਹਾ ਜਾਂਦਾ ਹੈ:

- (a) ਮੁਦਰਾ ਨੀਤੀ (b) ਮੁਦਰਾ ਅਤੇ ਵਿੱਤ ਸਬੰਧੀ ਨੀਤੀ
(c) ਵਿੱਤ ਨੀਤੀ (d) ਖਰਚ ਨੀਤੀ

39. National Income can be defined as:

- (a) the total market value of all the final goods and services produced in the economy in a year.
(b) the total factor price of all the final goods and services produced in the economy in a year.
(c) the total market value of intermediate and final goods and services produced in the economy in a year
(d) the total market value of all the final goods and services produced in the economy.

ਰਾਸ਼ਟਰੀ ਆਮਦਨ ਨੂੰ ਪਰਿਭਾਸ਼ਤ ਕੀਤਾ ਜਾ ਸਕਦਾ ਹੈ:

- (a) ਕਿਸੇ ਆਰਥਿਕਤਾ ਵਿੱਚ ਇੱਕ ਸਾਲ ਵਿੱਚ ਉਤਪਾਦ ਕੀਤੀਆਂ ਗਈਆਂ ਵਸਤਾਂ ਅਤੇ ਸੇਵਾਵਾਂ ਦੀ ਕੁੱਲ ਬਜਾਰ ਕੀਮਤ
(b) ਕਿਸੇ ਆਰਥਿਕਤਾ ਵਿੱਚ ਇੱਕ ਸਾਲ ਦੌਰਾਨ ਉਤਪਾਦ ਕੀਤੀਆਂ ਵਸਤਾਂ ਅਤੇ ਸੇਵਾਵਾਂ ਦੀ ਫੈਕਟਰ ਕੀਮਤ
(c) ਕਿਸੇ ਆਰਥਿਕਤਾ ਵਿੱਚ ਇੱਕ ਸਾਲ ਵਿੱਚ ਉਤਪਾਦ ਕੀਤੀਆਂ ਇੰਟਰਮੀਡੀਏਟ ਅਤੇ ਤਿਆਰ ਵਸਤਾਂ ਦੀ ਕੁੱਲ ਬਜਾਰ ਕੀਮਤ
(d) ਕਿਸੇ ਆਰਥਿਕਤਾ ਵਿੱਚ ਉਤਪਾਦ ਕੀਤੀਆਂ ਗਈਆਂ ਵਸਤਾਂ ਅਤੇ ਸੇਵਾਵਾਂ ਦੀ ਬਜਾਰ ਕੀਮਤ

40. Amongst the following, which two sectors are considered in Two-Sector economy for the determination of national income ?

- (a) Household and business firms (b) Household and government
(c) Household and foreign trade (d) Government and foreign trade

ਦੋ-ਸੈਕਟਰ ਆਰਥਿਕਤਾ ਵਿੱਚ ਰਾਸ਼ਟਰੀ ਆਮਦਨ ਨੂੰ ਨਿਰਧਾਰਤ ਕਰਨ ਲਈ ਕਿਹੜੇ ਦੋ ਸੈਕਟਰ ਵਿਚਾਰੇ ਜਾਂਦੇ ਹਨ ?

- (a) ਘਰੇਲੂ ਅਤੇ ਕਾਰੋਬਾਰੀ ਫਰਮਾਂ (b) ਘਰੇਲੂ ਅਤੇ ਸਰਕਾਰੀ
(c) ਘਰੇਲੂ ਅਤੇ ਵਿਦੇਸ਼ੀ ਵਪਾਰ (d) ਸਰਕਾਰੀ ਅਤੇ ਵਿਦੇਸ਼ੀ ਵਪਾਰ

41. If Government expenditure (G) is greater than the tax revenue (T), the government will have

- (a) Budget surplus (b) Budget deficit
(c) Balanced budget (d) Deficiency

ਜੇਕਰ ਸਰਕਾਰ ਦਾ ਖਰਚ (G) ਟੈਕਸ ਰੈਵਿਨਿਊ (T) ਤੋਂ ਜ਼ਿਆਦਾ ਹੈ ਤਾਂ, ਸਰਕਾਰ ਕੋਲ ਹੋਵੇਗਾ?

- (a) ਬਜਟ ਸਰਪਲੱਸ (b) ਬਜਟ ਘਾਟਾ
(c) ਸੰਤੁਲਿਤ ਬਜਟ (d) ਅਪੂਰਨਤਾ

42. Net Domestic Product is estimated as:

- (a) Gross Domestic Product at market Prices – Depreciation
(b) Gross Domestic Product at market Prices + Depreciation
(c) Gross National Product – Depreciation
(d) Gross National Product – Direct Taxes

ਨੈੱਟ ਘਰੇਲੂ ਉਤਪਾਦ ਨੂੰ ਅਨੁਮਾਨਿਤ ਕੀਤਾ ਜਾਂਦਾ ਹੈ:

- (a) ਬਜਾਰ ਕੀਮਤ ਤੇ ਸਮੁੱਚਾ ਘਰੇਲੂ ਉਤਪਾਦ – ਮੁੱਲ ਘਾਟਾ
(b) ਬਜਾਰ ਕੀਮਤ ਤੇ ਸਮੁੱਚਾ ਘਰੇਲੂ ਉਤਪਾਦ + ਮੁੱਲ ਘਾਟਾ
(c) ਸਮੁੱਚਾ ਘਰੇਲੂ ਉਤਪਾਦ – ਮੁੱਲ ਘਾਟਾ
(d) ਸਮੁੱਚਾ ਘਰੇਲੂ ਉਤਪਾਦ – ਸਿੱਧੇ ਟੈਕਸ

43. Personal Disposable Income is

- (a) Personal Income – Personal expenditure (b) Personal Income – Personal Taxes
(c) Personal Income + Subsidies (d) Personal Income – Interest

ਨਿੱਜੀ ਤਿਆਗਯੋਗ (Disposable) ਆਮਦਨ ਹੈ:

- (a) ਨਿੱਜੀ ਆਮਦਨ – ਨਿੱਜੀ ਖਰਚ (b) ਨਿੱਜੀ ਆਮਦਨ – ਨਿੱਜੀ ਟੈਕਸ
(c) ਨਿੱਜੀ ਆਮਦਨ + ਸਬਸਿਡੀਆਂ (d) ਨਿੱਜੀ ਆਮਦਨ – ਵਿਆਜ

44. Which among the following are the examples of Transfer Payments?

- (a) Social security benefits (b) Unemployment allowance
(c) Old age pensions (d) All the above

ਨਿਮਨਲਿਖਤ ਵਿੱਚੋਂ ਕਿਹੜੀ ਟਰਾਂਸਫਰ ਅਦਾਇਗੀਆਂ ਦੀ ਉਦਾਹਰਨ ਹੈ?

- (a) ਸਮਾਜਿਕ ਸੁਰੱਖਿਆ ਲਾਭ (b) ਬੇਰੋਜਗਾਰੀ ਭੱਤਾ
(c) ਬੁਢਾਪਾ ਪੈਨਸ਼ਨ (d) ਉਪਰੋਕਤ ਸਾਰੇ

45. Which amongst the following is Incorrect ?

- (a) There is no time dimension in magnitude of 'stocks'
(b) There is a time dimension in 'flows'
(c) There is no time dimension in 'flows'.
(d) Wealth is 'stock' but Income is 'flow'.

ਨਿਮਨਲਿਖਤ ਵਿੱਚੋਂ ਕਿਹੜਾ ਗਲਤ ਹੈ ?

- (a) 'ਸਟੋਕਸ' ਦੇ ਚਰਮ ਵਾਧੇ ਲਈ ਕੋਈ ਸਮਾਂ-ਸੀਮਾ ਨਹੀਂ ਹੈ
(b) 'ਫਲੋਜ਼' ਵਿੱਚ ਸਮਾਂ ਸੀਮਾ ਹੁੰਦੀ ਹੈ
(c) 'ਫਲੋਜ਼' ਵਿੱਚ ਕੋਈ ਸਮਾਂ ਸੀਮਾ ਨਹੀਂ ਹੈ
(d) ਧਨ 'ਸਟੋਕ' ਹੈ ਪਰ ਆਮਦਨ 'ਫਲੋਜ਼' ਹੈ

46. Average Propensity to consume is e/y

- (a) the ratio of change in consumption to the change in income
(b) the ratio of consumption to income
(c) the difference between consumption and income
(d) the difference between the change in consumption and change in income

ਖਪਤ ਕਰਨ ਦਾ ਔਸਤ ਰੁਝਾਨ ਹੁੰਦਾ ਹੈ।

- (a) ਖਪਤ ਵਿੱਚ ਤਬਦੀਲੀ ਅਤੇ ਆਮਦਨ ਵਿੱਚ ਤਬਦੀਲੀ ਦਾ ਅਨੁਪਾਤ
(b) ਖਪਤ ਅਤੇ ਆਮਦਨ ਦਾ ਅਨੁਪਾਤ
(c) ਖਪਤ ਅਤੇ ਆਮਦਨ ਵਿੱਚ ਫਰਕ
(d) ਖਪਤ ਵਿੱਚ ਤਬਦੀਲੀ ਅਤੇ ਆਮਦਨ ਵਿੱਚ ਤਬਦੀਲੀ ਵਿੱਚਕਾਰਲਾ ਫਰਕ

47. Which amongst the following is true for Keynesian Theory of consumption?

- (a) It is also known as Psychological Law of Consumption
- (b) It is also known as Absolute Income theory of consumption
- (c) In this Marginal Propensity to consume is less than one but greater than zero.
- (d) All the above

ਖਪਤ ਦੇ ਕੀਅਨੇਸਵਾਦੀ ਸਿਧਾਂਤ ਅਨੁਸਾਰ ਨਿਮਨਲਿਖਤ ਵਿਚੋਂ ਕਿਹੜਾ ਸਹੀ ਹੈ?

- (a) ਇਹ ਖਪਤ ਦੇ ਮਨੋਵਿਗਿਆਨਿਕ ਨਿਯਮ ਦੇ ਤੌਰ ਤੇ ਵੀ ਜਾਣਿਆ ਜਾਂਦਾ ਹੈ
- (b) ਇਸਨੂੰ ਖਪਤ ਦੇ ਨਿਰੋਲ ਆਰਥਿਕ ਸਿਧਾਂਤ ਦੇ ਤੌਰ ਤੇ ਵੀ ਜਾਣਿਆ ਜਾਂਦਾ ਹੈ
- (c) ਇਸ ਵਿੱਚ ਖਪਤ ਦਾ ਮਾਰਜੀਨਲ ਰੁਝਾਨ ਇੱਕ ਤੋਂ ਘੱਟ ਪਰ ਜ਼ੀਰੋ ਤੋਂ ਜ਼ਿਆਦਾ ਹੁੰਦਾ ਹੈ
- (d) ਉਪਰੋਕਤ ਸਾਰੇ

48. Who introduced the concept of Marginal Efficiency of Capital?

- (a) J. R. Hicks
- (b) J. M. Keynes
- (c) J. S. Mill
- (d) J. Robinson

ਮਾਰਜੀਨਲ ਐਫੀਸੀਏਂਸੀ ਆਫ ਕੈਪਿਟਲ ਦੀ ਧਾਰਨਾ ਕਿਸਨੇ ਦਿੱਤੀ?

- (a) ਜੇ.ਆਰ.ਹਿੱਕਸ
- (b) ਜੇ.ਐਮ.ਕੇਅਨੇਸ
- (c) ਜੇ.ਐਸ.ਮਿਲ
- (d) ਜੇ.ਰੋਬਿਨਸਨ

49. According to Keynes, Investment demand depends upon:

- (a) Marginal Efficiency of capital
- (b) Rate of Interest
- (c) Nether (a) nor (b)
- (d) Both (a) and (b)

ਕੇਅਨਸ ਦੇ ਮੁਤਾਬਿਕ, ਨਿਵੇਸ਼ ਮੰਗ ਨਿਰਭਰ ਕਰਦੀ ਹੈ:

- (a) ਪੂੰਜੀ ਦੀ ਮਾਰਜੀਨਲ ਐਫੀਸੀਏਂਸੀ ਤੇ
- (b) ਵਿਆਜ ਦਰਾਂ ਤੇ
- (c) ਨਾਂ ਹੀ (a) ਅਤੇ ਨਾਂ ਹੀ (b)
- (d) (a) ਅਤੇ (b) ਦੋਵੇਂ

50. Planned investment is also known as

- (a) Intended investment
- (b) Ex-ante investment
- (c) Anticipated investment
- (d) All the above

ਯੋਜਨਾਬੱਧ ਨਿਵੇਸ਼ ਇਸ ਤਰ੍ਹਾਂ ਵੀ ਜਾਣਿਆ ਜਾਂਦਾ ਹੈ:

- (a) ਇਨਟੈਂਡਿਡ ਨਿਵੇਸ਼
- (b) ਐਕਸ-ਐਂਟੇ ਨਿਵੇਸ਼
- (c) ਐਂਟੀਸੀਪੇਟਿਡ ਨਿਵੇਸ਼
- (d) ਉਪਰੋਕਤ ਸਾਰੇ

51. The Investment, which is independent of the level of income, is called as:

- (a) Induced investment
- (b) Autonomous investment
- (c) Private investment
- (d) Gross investment

ਜੋ ਨਿਵੇਸ਼ ਆਮਦਨ ਦੇ ਪੱਧਰ ਤੋਂ ਸੁਤੰਤਰ ਹੋਵੇ, ਉਸਨੂੰ ਕਿਹਾ ਜਾਂਦਾ ਹੈ:

- (a) ਉਤਸ਼ਾਹਪੂਰਨ ਨਿਵੇਸ਼
- (b) ਖੁਦਮੁਖਤਿਆਰ ਨਿਵੇਸ਼
- (c) ਪ੍ਰਾਈਵੇਟ ਨਿਵੇਸ਼
- (d) ਸਮੁੱਚਾ ਨਿਵੇਸ਼

52. Marginal Efficiency of investment represents:

- (a) How responsive investment is to the change in income
- (b) How responsive investment is to the change in interest rate.
- (c) How responsive investment is to the change in profits
- (d) How responsive investment is to the change in economic growth

ਨਿਵੇਸ਼ ਦੀ ਮਾਰਜੀਨਲ ਐਫੀਸੀਏਂਸੀ ਨੂੰ ਮਾਇੰਦਗੀ ਕਰਦੀ ਹੈ:

- (a) ਆਮਦਨ ਦੀ ਤਬਦੀਲੀ ਦੇ ਸੰਦਰਭ ਵਿੱਚ ਨਿਵੇਸ਼ ਕਿੰਨ੍ਹਾਂ ਸੰਵੇਦਨਸ਼ੀਲ ਹੈ
- (b) ਵਿਆਜ ਦਰਾਂ ਦੇ ਸੰਦਰਭ ਵਿੱਚ ਨਿਵੇਸ਼ ਕਿੰਨ੍ਹਾਂ ਸੰਵੇਦਨਸ਼ੀਲ ਹੈ
- (c) ਲਾਭ ਵਿੱਚ ਤਬਦੀਲੀ ਦੇ ਸੰਦਰਭ ਵਿੱਚ ਨਿਵੇਸ਼ ਕਿੰਨ੍ਹਾਂ ਸੰਵੇਦਨਸ਼ੀਲ ਹੈ
- (d) ਆਰਥਿਕ ਵਾਧੇ ਦੇ ਸੰਦਰਭ ਵਿੱਚ ਨਿਵੇਸ਼ ਕਿੰਨ੍ਹਾਂ ਸੰਵੇਦਨਸ਼ੀਲ ਹੈ

53. Who amongst the following are associated with General Equilibrium model with goods and money market equilibrium ?

- (a) Hicks (b) Ricardo (c) Smith (d) Mill

ਵਸਤੂ ਅਤੇ ਪੈਸਾ ਬਜ਼ਾਰ ਵਾਲੇ 'ਆਮ ਸਮਤੋਲ ਮਾਡਲ' (General Equilibrium model) ਨਾਲ ਨਿਮਨਲਿਖਤ ਵਿੱਚੋਂ ਕਿਹੜਾ ਸਬੰਧਤ ਹੈ ?

- (a) ਹਿੱਕਸ (b) ਰਿਕਾਰਡੋ (c) ਸਮਿਥ (d) ਮਿੱਲ

54. Goods Market Equilibrium links _____.

- (a) rate of interest with investment (b) rate of interest with national income
(c) rate of interest with aggregate demand (d) national income with investment

ਵਸਤੂ ਬਜ਼ਾਰ ਸਮਤੋਲ ਨਾਲ ਜੁੜਿਆ ਹੋਇਆ ਹੈ

- (a) ਨਿਵੇਸ਼ ਨਾਲ ਵਿਆਜ ਦੀ ਦਰ (b) ਰਾਸ਼ਟਰੀ ਆਮਦਨ ਨਾਲ ਵਿਆਜ ਦੀ ਦਰ
(c) ਸਮਜੋਤ ਮੰਗ ਨਾਲ ਵਿਆਜ ਦੀ ਦਰ (d) ਨਿਵੇਸ਼ ਨਾਲ ਰਾਸ਼ਟਰੀ ਆਮਦਨ

55. Steepness of IS curve or Goods market equilibrium, depends upon _____.

- (a) the elasticity of investment demand curve and the size of the multiplier
(b) the elasticity of income demand curve and the size of the multiplier
(c) the elasticity of income demand curve and the size of the accelerator
(d) the elasticity of investment demand curve and the size of the accelerator

IS curve ਜਾਂ ਵਸਤੂ ਬਜ਼ਾਰ ਸਮਤੋਲ ਦਾ ਚੜ੍ਹਾਅ ਤੇ ਨਿਰਭਰ ਕਰਦਾ ਹੈ।

- (a) ਨਿਵੇਸ਼ ਮੰਗ ਕਰਵ ਅਤੇ ਮਲਟੀਪਲਾਇਰ ਮੇਚੇ ਦੀ ਲਚਕ
(b) ਆਮਦਨ ਮੰਗ ਕਰਣ ਅਤੇ ਮਲਟੀਪਲਾਇਰ ਦੇ ਮੇਚੇ ਦੀ ਲਚਕ
(c) ਆਮਦਨ ਮੰਗ ਕਰਵ ਅਤੇ ਐਕਸੈਲਰੇਟਰ ਦੇ ਮੇਚੇ ਦੀ ਲਚਕ
(d) ਨਿਵੇਸ਼ ਦੀ ਮੰਗ ਕਰਵ ਅਤੇ ਐਕਸੈਲਰੇਟਰ ਦੇ ਮੇਚੇ ਦੀ ਲਚਕ

56. Which amongst the following shifts the goods market equilibrium of IS curve to right or left ?

- (a) Change in government expenditure
(b) Change in autonomous investment
(c) Change in taxes
(d) All the above

ਨਿਮਨਲਿਖਤ ਵਿੱਚੋਂ ਕਿਹੜਾ ਆਈ.ਐਸ. ਕਰਵ ਤੇ ਵਸਤੂ ਬਜ਼ਾਰ ਸਮਤੋਲ ਨੂੰ ਸੱਜੇ ਜਾਂ ਖੱਬੇ ਸ਼ਿਫਟ ਕਰਦਾ ਹੈ?

- (a) ਸਰਕਾਰੀ ਖਰਚ ਵਿੱਚ ਬਦਲਾਅ (b) ਖੁਦਮੁਖਤਿਆਰ ਨਿਵੇਸ਼ ਵਿੱਚ ਬਦਲਾਅ
(c) ਟੈਕਸਾਂ ਵਿੱਚ ਬਦਲਾਅ (d) ਉਪਰੋਕਤ ਸਾਰੇ

57. LM relates the _____ which determines the money market equilibrium.

- (a) level of income and rate of interest
(b) level of income and rate of profits
(c) level of income and marginal propensity to save
(d) level of income and marginal efficiency of capital

ਐਲ ਐਮ ਸਬੰਧਤ ਹੈ..... ਨਾਲ ਜਿਹੜਾ ਪੈਸਾ ਬਜ਼ਾਰ ਸਮਤੋਲ ਨੂੰ ਨਿਸਚਿਤ ਕਰਦਾ ਹੈ।

- (a) ਆਮਦਨ ਦਾ ਪੱਧਰ ਅਤੇ ਵਿਆਜ ਦੀ ਦਰ
(b) ਆਮਦਨ ਦਾ ਪੱਧਰ ਅਤੇ ਲਾਭਾਂ ਦੀ ਦਰ
(c) ਆਮਦਨ ਦਾ ਪੱਧਰ ਅਤੇ ਬਚਤ ਪ੍ਰਤੀ ਮਾਮੂਲੀ ਲੁਭਾਵਣਪਣ
(d) ਆਮਦਨ ਦਾ ਪੱਧਰ ਅਤੇ ਪੂੰਜੀ ਦੀ ਮਾਰਜਿਨਲ ਕੁਸ਼ਲਤਾ

58. Which one of the following is False for upward sloping LM schedule for Money market equilibrium ?
- (a) LM curve is flatter if the interest elasticity of demand for money is high.
 (b) LM curve is steeper if the interest elasticity of demand for money is low.
 (c) LM curve is flatter if the interest elasticity of demand for money is low.
 (d) None of the above.
- ਨਿਮਨਲਿਖਤ ਵਿਚੋਂ ਕਿਹੜਾ ਪੈਸਾ ਬਜ਼ਾਰ ਸਮਤੋਲ ਲਈ ਐਲ.ਐਮ. ਸਡਿਊਲ ਦੇ ਉੱਪਰ ਨੂੰ ਢਲੇਵੇਂ ਦੇ ਸੰਦਰਭ ਵਿੱਚ ਗਲਤ ਹੈ ?
- (a) ਐਲ ਐਮ ਕਰਵ ਫਲੈਟ ਹੋਵੇਗੀ ਜੇ ਪੈਸੇ ਲਈ ਮੰਗ ਦੀ ਵਿਆਜ ਲਚਕ ਜ਼ਿਆਦਾ ਹੈ ਤਾਂ
 (b) ਐਲ ਐਮ ਕਰਵ ਚੜ੍ਹਾਅ ਵੱਲ ਹੋਵੇਗੀ, ਜੇ ਪੈਸੇ ਲਈ ਮੰਗ ਦੀ ਵਿਆਜ ਲਚਕ ਘੱਟ ਹੈ ਤਾਂ
 (c) ਐਲ ਐਮ ਕਰਵ ਫਲੈਟ ਹੋਵੇਗੀ, ਜੇ ਪੈਸੇ ਲਈ ਮੰਗ ਦੀ ਵਿਆਜ ਲਚਕ ਘੱਟ ਹੈ ਤਾਂ
 (d) ਉਪਰੋਕਤ ਵਿਚੋਂ ਕੋਈ ਨਹੀਂ
59. Which amongst the following are NOT considered as Monetary factors?
- (a) Demand for money (b) Liquidity preference
 (c) Supply of money (d) Marginal propensity to consume
- ਨਿਮਨਲਿਖਤ ਵਿਚੋਂ ਕਿਹੜੇ ਵਿੱਤੀ ਤੱਥ ਨਹੀਂ ਸਮਝੇ ਜਾਂਦੇ?
- (a) ਪੈਸੇ ਲਈ ਮੰਗ (b) ਲਿਕੁਈਡਿਟੀ ਤਰਜੀਹ
 (c) ਪੈਸੇ ਦੀ ਸਪਲਾਈ (d) ਖਪਤ ਪ੍ਰਤੀ ਮਾਮੂਲੀ ਉਤਸ਼ਾਹ
60. Determination of General Equilibrium with combining Goods and Money Market equilibriums determines ____.
- (a) interest rate and the income level (b) interest rate and unemployment level
 (c) interest rate and price level (d) income level and unemployment level
- ਸੰਯੁਕਤ ਵਸਤੂ ਅਤੇ ਪੈਸਾ ਬਜ਼ਾਰ ਸਮਤੋਲ ਨਾਲ ਆਮ ਸਮਤੋਲ ਦਾ ਨਿਰਧਾਰਨ ਨਿਰਧਾਰਿਤ ਕਰਦਾ ਹੈ:
- (a) ਵਿਆਜਦਰ ਅਤੇ ਆਮਦਨ ਦਾ ਪੱਧਰ (b) ਵਿਆਜਦਰ ਅਤੇ ਬੇਰੋਜਗਾਰੀ ਦਾ ਪੱਧਰ
 (c) ਵਿਆਜਦਰ ਅਤੇ ਕੀਮਤ ਦਾ ਪੱਧਰ (d) ਆਮਦਨ ਦਾ ਪੱਧਰ ਅਤੇ ਬੇਰੋਜਗਾਰੀ ਦਾ ਪੱਧਰ
61. IS curve show that when income increases, ____.
- (a) interest rate must falls to restore equilibrium in the goods market.
 (b) interest rate must rise to restore equilibrium in the goods market.
 (c) interest rate must falls to restore equilibrium in the money market.
 (d) interest rate must rise to restore equilibrium in the money market
- ਆਈ ਐਸ ਕਰਵ ਦਿਖਾਉਂਦਾ ਹੈ ਕਿ ਜਦੋਂ ਆਮਦਨੀ ਹੈ ਤਾਂ ।
- (a) ਵਿਆਜ ਦਰ ਨੂੰ ਵਸਤੂ ਬਜ਼ਾਰ ਵਿੱਚ ਸਮਤੋਲ ਦੀ ਬਹਾਲੀ ਲਈ ਵਿਆਜਦਰ ਨੂੰ ਡਿੱਗਣਾ ਚਾਹੀਦਾ ਹੈ
 (b) ਵਸਤੂ ਬਜ਼ਾਰ ਵਿੱਚ ਸਮਤੋਲ ਦੀ ਬਹਾਲੀ ਲਈ ਵਿਆਜ ਦਰ ਨੂੰ ਉੱਪਰ ਜਾਣਾ ਚਾਹੀਦਾ ਹੈ
 (c) ਪੈਸਾ ਬਜ਼ਾਰ ਵਿੱਚ ਸਮਤੋਲ ਦੀ ਬਹਾਲੀ ਲਈ ਵਿਆਜਦਰ ਨੂੰ ਡਿੱਗਣਾ ਹੀ ਚਾਹੀਦਾ ਹੈ
 (d) ਪੈਸਾ ਬਜ਼ਾਰ ਵਿੱਚ ਸਮਤੋਲ ਦੀ ਬਹਾਲੀ ਲਈ ਵਿਆਜ ਦਰ ਨੂੰ ਉੱਪਰ ਹੀ ਜਾਣਾ ਚਾਹੀਦਾ ਹੈ
62. In general equilibrium condition of IS-LM analysis, the effect of temporary adverse supply shock donot include ____.
- (a) an increase in real interest rate (b) an increase in consumption level
 (c) a lower in output level (d) an increase in price level
- ਆਈ.ਐਸ-ਐਲ.ਐਮ ਸਮੀਖਿਆ ਦੀ ਆਮ ਸਮਤੋਲ ਸਥਿਤੀ ਵਿੱਚ ਥੋੜੇ ਸਮੇਂ ਦੇ ਪ੍ਰਤੀਕੂਲ ਸਪਲਾਈ ਝਟਕੇ ਡੋਨਰ ਵਿੱਚ ਸ਼ਾਮਿਲ ਹੈ
- (a) ਅਸਲ ਵਿਆਜ ਦਰ ਵਿੱਚ ਵਾਧਾ (b) ਖਪਤ ਪੱਧਰ ਵਿੱਚ ਵਾਧਾ
 (c) ਆਊਟਪੁੱਟ ਪੱਧਰ ਵਿੱਚ ਕਮੀ (d) ਕੀਮਤ ਪੱਧਰ ਵਿੱਚ ਵਾਧਾ

63. A situation when a high rate of inflation prevails simultaneously with a high rate of unemployment rate is called as ____.

- (a) Inflationary mechanism (b) Stagflation
(c) Acceleration (d) Stagnation

ਉਹ ਸਥਿਤੀ ਜਦੋਂ ਬੇਰੋਜਗਾਰੀ ਦੀ ਵਧੀ ਦਰ ਦੇ ਨਾਲ ਮਹਿੰਗਾਈ ਦੀ ਵਧੀ ਦਰ ਨਾਲ ਚੱਲਦੀ ਉਹ ਅਖਵਾਉਂਦੀ ਹੈ।

- (a) ਮੁਦਰਾ ਸਫਿਤੀਜਨਕ ਰਚਨਾ (b) ਸਟੈਗਫਲੇਸ਼ਨ
(c) ਗਤੀਵਰਧਣ (d) ਪ੍ਰਵਾਹਹੀਣਤਾ

64. If a person is unemployed despite being willing to work at the prevailing wage is known as to be:

- (a) Voluntary unemployed (b) Involuntary unemployed
(c) Disguised unemployed (d) Cyclical unemployed

ਜੇਕਰ ਕੋਈ ਵਿਅਕਤੀ ਚਲੰਤ ਮਜਦੂਰੀ ਉੱਪਰ ਕੰਮ ਕਰਨ ਦੀ ਇੱਛਾ ਦੇ ਬਾਵਜੂਦ ਵੀ ਬੇਰੋਜਗਾਰ ਹੋਵੇ, ਤਾਂ ਇਸਨੂੰ ਕਿਹਾ ਜਾਂਦਾ ਹੈ:

- (a) ਸਵੈ-ਇੱਛਕ ਬੇਰੋਜਗਾਰੀ (b) ਅਣ-ਇੱਛਕ ਬੇਰੋਜਗਾਰੀ
(c) ਭੇਸ ਬਦਲਵੀਂ ਬੇਰੋਜਗਾਰੀ (d) ਸਿਲਸਿਲੇਵਾਰ ਬੇਰੋਜਗਾਰੀ

65. Which of the following is NOT the characteristics of Business Cycles?

- (a) These are alternative periods of expansion and contraction in economic activity.
(b) The fluctuations of business cycles are recurrent in nature
(c) The fluctuations are called 'cycles' as they are periodic and occur regularly
(d) The duration of the business cycles has to be of the same length

ਇਹਨਾਂ ਵਿੱਚੋਂ ਕਿਹੜਾ ਕਾਰੋਬਾਰ ਚੱਕਰਾਂ ਦਾ ਲੱਛਣ ਨਹੀਂ ਹੈ?

- (a) ਆਰਥਿਕ ਗਤੀਵਿਧੀ ਵਿੱਚ ਪਾਸਾਰ ਅਤੇ ਸੁੰਗੜਨ ਦੇ ਵਿਕਲਪਿਕ ਸਮਾਂ ਕਾਲ ਹਨ
(b) ਕਾਰੋਬਾਰ ਵਿੱਚ ਅਸਥਿਰਤਾਵਾਂ ਸੁਭਾਅ ਤੋਂ ਪੁਨਰ ਆਵਰਤਕ ਹੁੰਦੀਆਂ ਹਨ
(c) ਅਸਥਿਰਤਾਵਾਂ 'ਚੱਕਰ ਅਖਵਾਉਂਦੀਆਂ' ਹਨ ਕਿਉਂ ਜੋ ਇਹ ਆਵਰਤਕ ਹੁੰਦੀਆਂ ਹਨ ਅਤੇ ਲਗਾਤਾਰ ਵਾਪਰਦੀਆਂ ਹਨ
(d) ਕਾਰੋਬਾਰ ਚੱਕਰਾਂ ਦਾ ਅੰਤਰਾਲ ਇੱਕੋ ਜਿਹੀ ਲੰਬਾਈ ਦਾ ਹੋਣਾ ਚਾਹੀਦਾ ਹੈ

66. The 'lower turning point' of the business cycle is known as:

- (a) Boom (b) Peak (c) Recession (d) Trough

ਕਿਸੇ ਕਾਰੋਬਾਰੀ ਚੱਕਰ ਦਾ 'ਲੋਅਰ ਟਰਨਿੰਗ ਪੁਆਇੰਟ' ਜਾਣਿਆ ਜਾਂਦਾ ਹੈ:

- (a) ਬੂਮ (b) ਪੀਕ (c) ਰਿਸੈਸ਼ਨ (d) ਟਰੌਫ

67. The 'Peak' in the business cycle is ____.

- (a) the movement of the cycle (b) the upper turning point of the cycle
(c) the expansionary phase (d) None of the above

ਕਾਰੋਬਾਰ ਚੱਕਰ ਵਿੱਚ 'ਪੀਕ' ਹੁੰਦੀ ਹੈ।

- (a) ਚੱਕਰ ਦੀ ਤੌਰ ਚਾਲ (b) ਚੱਕਰ ਦੀ ਉੱਪਰੀ ਟਰਨਿੰਗ ਪੁਆਇੰਟ
(c) ਪਾਸਾਰ ਵਾਲਾ ਪੜਾਅ (d) ਉੱਪਰੋਕਤ ਵਿੱਚੋਂ ਕੋਈ ਨਹੀਂ

68. The SYSTEMATIC four phases of business cycles are:

- (a) Boom -> Peak -> Trough -> Recession
- (b) Upswing -> Downswing -> Recession -> Depression
- (c) Expansion -> Peak -> Contraction -> Trough
- (d) None of the above

ਕਾਰੋਬਾਰ ਚੱਕਰ ਦੇ ਵਿਵਸਥਿਤ ਚਾਰ ਪੜਾਅ ਹਨ:

- (a) ਬੂਮ -> ਪੀਕ -> ਟਰੋਫ -> ਰਿਸੇਸ਼ਨ
- (b) ਅਪਸਵਿੰਗ -> ਡਾਊਨਸਵਿੰਗ -> ਰਿਸੇਸ਼ਨ -> ਡਿਪਰੈਸ਼ਨ
- (c) ਐਕਸਪੈਨਸ਼ਨ -> ਪੀਕ -> ਕੋਨਟਰੈਕਸ਼ਨ -> ਟਰੋਫ
- (d) ਉਪਰੋਕਤ ਵਿਚੋਂ ਕੋਈ ਨਹੀਂ

69. During Contraction in the Business cycle:

- (a) GNP falls
- (b) Level of employment falls
- (c) Involuntary unemployment rises
- (d) All the above

ਕਾਰੋਬਾਰ ਚੱਕਰ ਵਿੱਚ ਸੰਗੋੜਪਨ ਦੇ ਦੌਰਾਨ:

- (a) ਜੀ ਐਨ ਪੀ ਡਿੱਗਦੀ ਹੈ
- (b) ਰੋਜਗਾਰ ਦਾ ਪੱਧਰ ਡਿੱਗਦਾ ਹੈ
- (c) ਅਣਇੱਛਤ ਬੇਰੋਜਗਾਰੀ ਵੱਧਦੀ ਹੈ
- (d) ਉਪਰੋਕਤ ਸਾਰੇ

70. Which amongst the following is NOT the objective to be achieved by Monetary Policy?

- (a) Price instability
- (b) Exchange stability
- (c) Achievement of full employment
- (d) elimination of cyclical fluctuations

ਨਿਮਨਲਿਖਤ ਵਿਚੋਂ ਕਿਹੜਾ ਮੁਦਰਾ ਨੀਤੀ ਦੁਆਰਾ ਪੂਰਾ ਕੀਤਾ ਜਾਣ ਵਾਲਾ ਟੀਚਾ ਨਹੀਂ ਹੈ?

- (a) ਕੀਮਤ ਅਸਥਿਰਤਾ
- (b) ਵਟਾਂਦਰਾ ਸਥਿਰਤਾ
- (c) ਮੁਕੰਮਲ ਰੋਜਗਾਰ ਦੀ ਪ੍ਰਾਪਤੀ
- (d) ਚੱਕਰੀ ਅਸਥਿਰਤਾ ਦਾ ਖਾਤਮਾ

71. Which amongst the following is Not the instrument of Monetary Policy?

- (a) Taxes
- (b) Bank Rate
- (c) Open market operations
- (d) All the above

ਨਿਮਨਲਿਖਤ ਵਿਚੋਂ ਕਿਹੜਾ ਮੁਦਰਾ ਨੀਤੀ ਦਾ ਯੰਤਰ ਨਹੀਂ ਹੈ?

- (a) ਟੈਕਸ
- (b) ਬੈਂਕ ਦਰ
- (c) ਖੁੱਲ੍ਹਾ ਬਜ਼ਾਰ ਕੰਮਕਾਰਜ
- (d) ਉਪਰੋਕਤ ਸਾਰੇ

72. Amongst the following, Monetary policy is concerned with:

- (a) Regulating the supply of money in the economy
- (b) Regulating the cost and availability of credit in the economy
- (c) Promoting economic growth
- (d) All the above

ਨਿਮਨਲਿਖਤ ਵਿਚੋਂ ਮੁਦਰਾ ਨੀਤੀ ਸਬੰਧਤ ਹੈ:

- (a) ਆਰਥਿਕਤਾ ਵਿੱਚ ਪੈਸੇ ਦੀ ਪੂਰਤੀ ਨੂੰ ਨਿਸ਼ਚਿਤ ਕਰਨਾ
- (b) ਆਰਥਿਕਤਾ ਵਿੱਚ ਲਾਗਤ ਅਤੇ ਵਸੂਲੀ ਦੀ ਮੌਜੂਦਗੀ ਨੂੰ ਨਿਸ਼ਚਿਤ ਕਰਨਾ
- (c) ਆਰਥਿਕ ਵਾਧੇ ਨੂੰ ਉਤਸ਼ਾਹਿਤ ਕਰਨਾ
- (d) ਉਪਰੋਕਤ ਸਾਰੇ

73. Which is the qualitative tool of instrument of Monetary Policy?

- (a) Bank rate
- (b) Repo rate
- (c) Selective credit control
- (d) Open market operations

ਮੁਦਰਾ ਨੀਤੀ ਦਾ ਗੁਣਾਤਮਕ ਟੂਲ ਦਾ ਯੰਤਰ ਕਿਹੜਾ ਹੈ?

- (a) ਬੈਂਕ ਦਰ
- (b) ਰੈਪੋ ਰੇਟ
- (c) ਚੋਣਵਾਂ ਵਸੂਲੀ ਕੰਟਰੋਲ
- (d) ਖੁੱਲ੍ਹੇ ਬਜ਼ਾਰ ਕੰਮ ਕਾਰਜ

C

74. A minimum rate at which the Central Bank of a country provides loans to the commercial banks of the country is known as:

- (a) Repo rate
- (b) Bank rate
- (c) Open market operations
- (d) Reverse repo rate

ਉਹ ਘੱਟੋ ਘੱਟ ਦਰ ਜੀਹਦੇ ਤੇ ਇੱਕ ਦੇਸ਼ ਦਾ ਕੇਂਦਰੀ ਬੈਂਕ ਤਜਾਰਤੀ ਬੈਂਕਾਂ ਨੂੰ ਕਰਜ਼ਾ ਦਿੰਦਾ ਹੈ, ਉਸਨੂੰ ਕਹਿੰਦੇ ਹਨ:

- (a) ਰੈਪੋ ਰੇਟ
- (b) ਬੈਂਕ ਦਰ
- (c) ਖੁੱਲਾ ਬਜ਼ਾਰ ਕੰਮ-ਕਾਰਜ
- (d) ਰਿਵਰਸ ਰੈਪੋ ਰੇਟ

75. The rate of interest at which the RBI lends overnight funds to the banks against securities is called

- (a) Repo rate
- (b) Reverse repo rate
- (c) Bank rate
- (d) Capital outflow

ਵਿਆਜ ਦੀ ਉਹ ਦਰ ਜਿਸ ਤੇ ਆਰ.ਬੀ.ਆਈ ਬੈਂਕਾਂ ਨੂੰ ਉਨ੍ਹਾਂ ਦੀਆਂ ਸਕਿਊਰਿਟੀਆਂ ਦੇ ਅਧਾਰ ਤੇ ਰਾਤੋ-ਰਾਤ (overnight) ਫੰਡ ਜਾਰੀ ਕਰਦਾ ਹੈ। ਉਸਨੂੰ ਕਹਿੰਦੇ ਹਨ:

- (a) ਰੈਪੋ ਰੇਟ
- (b) ਰਿਵਰਸ ਰੈਪੋ ਰੇਟ
- (c) ਬੈਂਕ ਦਰ
- (d) ਪੂੰਜੀ ਦਾ ਆਊਟਫਲੋ

76. Choose the correct one amongst the following:

- (a) In case of recessionary conditions, other things remaining the same, reducing cash reserve ratio (CRR) helps in recovery.
- (b) In case of recessionary conditions, other things remaining the same, increasing cash reserve ratio (CRR) helps in recovery.
- (c) In case of recessionary conditions, other things remaining the same, changing cash reserve ratio (CRR) doesn't help in recovery.
- (d) None of the above.

ਨਿਮਨਲਿਖਤ ਵਿਚੋਂ ਸਹੀ ਚੁਣੋ:

- (a) ਆਰਥਿਕ ਮੰਦੀ ਦੇ ਹਾਲਤਾਂ ਵਿੱਚ ਸਭ ਚੀਜ਼ਾਂ ਉਸੇ ਤਰ੍ਹਾਂ ਰਹਿੰਦੀਆਂ ਹਨ, ਕੈਸ਼ ਰਿਜ਼ਰਵ ਰੇਸ਼ਿਓ (CRR) ਨੂੰ ਘੱਟ ਕਰਨਾ ਬੇਹਤਰੀ ਲਈ ਮਦਦ ਕਰਦਾ ਹੈ
- (b) ਆਰਥਿਕ ਮੰਦੀ ਦੀ ਸਥਿਤੀ ਵਿੱਚ ਹੋਰ ਚੀਜ਼ਾਂ ਉਹੀ ਰਹਿੰਦੀਆਂ ਹਨ, ਕੈਸ਼ ਰਿਜ਼ਰਵ ਰੇਸ਼ਿਓ (CRR) ਦਾ ਵਾਧਾ ਬੇਹਤਰੀ ਲਈ ਮਦਦ ਕਰਦਾ ਹੈ
- (c) ਆਰਥਿਕ ਮੰਦੀ ਦੀ ਹਾਲਤ ਵਿੱਚ, ਹੋਰ ਸਾਰੀਆਂ ਚੀਜ਼ਾਂ ਉਸੇ ਤਰ੍ਹਾਂ ਰਹਿੰਦੀਆਂ ਹਨ ਕੈਸ਼ ਰਿਜ਼ਰਵ ਰੇਸ਼ਿਓ (CRR) ਬੇਹਤਰੀ ਵਿੱਚ ਕੋਈ ਮਦਦ ਨਹੀਂ ਕਰਦਾ
- (d) ਉਪਰੋਕਤ ਵਿੱਚੋਂ ਕੋਈ ਨਹੀਂ

77. When deliberate policies are pursued to prevent price rise in the present, but it is only temporary as the forces are accumulating to burst in the future is the feature of:

- (a) Hyper Inflation
- (b) Suppressed inflation
- (c) Deflation
- (d) Creeping inflation

ਜਦੋਂ ਵਰਤਮਾਲ ਵਿੱਚ ਕੀਮਤਾਂ ਵਿੱਚ ਵਾਧੇ ਨੂੰ ਰੋਕਣ ਲਈ ਸੋਚੀਆਂ ਸਮਝੀਆਂ ਨੀਤੀਆਂ ਬਣਾਈਆਂ ਜਾਣ, ਪਰ ਉਹ ਥੋੜੇ ਸਮੇਂ ਲਈ ਹੋਣ ਕਿਉਂ ਜੋ ਤਾਕਤਾਂ ਭਵਿੱਖ ਵਿੱਚ ਵਿਸਫੋਟਕ ਹੋਣ ਲਈ ਇਕੱਠੀਆਂ ਹੋ ਰਾਹੀਆਂ ਹੋਣ, ਇਹ ਲੱਛਣ ਹੈ:

- (a) ਉਤੇਜ਼ਿਤ ਮਹਿੰਗਾਈ
- (b) ਦਬਾਈ-ਦਮਨੀ ਮਹਿੰਗਾਈ
- (c) ਕੀਮਤਾਂ ਵਿੱਚ ਕਮੀ
- (d) ਘਿਸਰਦੀ ਮਹਿੰਗਾਈ

78. Which of the following is opposite to Inflation?

- (a) Stagflation (b) Deflation
(c) Creeping inflation (d) Demand pull inflation

ਨਿਮਨਲਿਖਤ ਵਿਚੋਂ ਕਿਹੜਾ ਮਹਿੰਗਾਈ ਦਾ ਵਿਰੋਧੀ ਹੈ?

- (a) ਸਟੈਗਫਲੇਸ਼ਨ (b) ਕੀਮਤਾਂ ਵਿੱਚ ਕਮੀ
(c) ਘਿਸਰਦੀ ਮਹਿੰਗਾਈ (d) ਡਿਮਾਂਡ ਪੁੱਲ ਮਹਿੰਗਾਈ

79. According to IMF, which amongst the following is a developing economy?

- (a) USA (b) South Korea
(c) Japan (d) India

ਆਈ.ਐਮ.ਐਫ ਦੇ ਮੁਤਾਬਿਕ ਇੰਨ੍ਹਾਂ ਵਿਚੋਂ ਕਿਹੜੀ ਵਿਕਾਸਸ਼ੀਲ ਆਰਥਿਕਤਾ ਹੈ?

- (a) ਯੂ.ਐਸ.ਏ (b) ਦੱਖਣੀ ਕੋਰੀਆ
(c) ਜਪਾਨ (d) ਇੰਡੀਆ

80. Which country amongst the following is NOT a member of the BRICS ?

- (a) Brazil (b) India (c) Chile (d) South Africa

ਨਿਮਨਲਿਖਤ ਵਿਚੋਂ ਕਿਹੜਾ ਦੇਸ਼ ਬਰਿੱਕਸ (BRICS) ਦਾ ਮੈਂਬਰ ਨਹੀਂ ਹੈ ?

- (a) ਬਰਾਜ਼ੀਲ (b) ਇੰਡੀਆ (c) ਚਿੱਲੀ (d) ਦੱਖਣੀ ਅਫਰੀਕਾ

81. Common characteristics of under developed countries are:

- (a) Its per capita income is low (b) Deficiency of capital
(c) Economic backwardness of people (d) All the above

ਅਵਿਕਸਿਤ ਦੇਸ਼ਾਂ ਦੇ ਸਾਂਝੇ ਲੱਛਣ ਹਨ:

- (a) ਇਹਨਾਂ ਦੀ ਪ੍ਰਤੀ ਵਿਅਕਤੀ ਆਮਦਨ ਘੱਟ ਹੁੰਦੀ ਹੈ।
(b) ਪੂੰਜੀ ਦੀ ਘਾਟ
(c) ਲੋਕਾਂ ਦਾ ਆਰਥਿਕ ਪਛੜਿਆਪਨ
(d) ਉਪਰੋਕਤ ਸਾਰੇ

82. For India in 2019, the share of Manufacturing value added as a percentage of GDP is

- (a) about 15 percent (b) about 7 percent
(c) about 60 percent (d) about 70 percent

ਭਾਰਤ ਲਈ 2019 ਵਿੱਚ, ਮੈਨੂਫੈਕਚਰਿੰਗ ਦੀ ਹਿੱਸੇਦਾਰੀ ਕੀਮਤ GDP (ਸਮੁੱਚਾ ਘਰੇਲੂ ਉਤਪਾਦਨ) ਵਿੱਚ ਹੈ:

- (a) ਲੱਗਭੱਗ 15 ਪ੍ਰਤੀਸ਼ਤ (b) ਲੱਗਭੱਗ 7 ਪ੍ਰਤੀਸ਼ਤ
(c) ਲੱਗਭੱਗ 60 ਪ੍ਰਤੀਸ਼ਤ (d) ਲੱਗਭੱਗ 70 ਪ੍ਰਤੀਸ਼ਤ

83. Which is the target year to achieve the Sustainable Development Goals (SDG) by United Nations Development Program ?

- (a) 2020 (b) 2030 (c) 2040 (d) 2015

ਸੰਯੁਕਤ ਰਾਸ਼ਟਰ ਦੇ ਸਸਟੇਨੇਬਲ ਡੈਵੈਲੋਪਮੈਂਟ ਗੋਲਜ਼ (SDG) ਨੂੰ ਪੂਰਾ ਕਰਨ ਦਾ ਸਾਲ ਕਿਹੜਾ ਹੈ ?

- (a) 2020 (b) 2030 (c) 2040 (d) 2015



84. Statistics is helpful in the study of:

- (a) Economics
 - (b) Chemistry
 - (c) Zoology
 - (d) All of the above
- ਸੰਖਿਆਤਮਕ ਅਧਿਐਨ ਇਹਨਾਂ ਵਿਚੋਂ ਕਿਸ ਅਧਿਐਨ ਵਿੱਚ ਮਦਦਗਾਰ ਹੁੰਦੀ ਹੈ:
- (a) ਅਰਥ ਸ਼ਾਸਤਰ
 - (b) ਰਸਾਇਣ ਵਿਗਿਆਨ
 - (c) ਜੀਵ ਵਿਗਿਆਨ
 - (d) ਉਪਰੋਕਤ ਸਾਰਿਆਂ ਵਿੱਚ

85. Identify the correct statement:

- (a) Qualitative data reflect the numeric features of experimental units.
- (b) Quantitative data possess non-numerical properties.
- (c) Statistics is the use of data to help decision maker reach better decisions.
- (d) Statistical methods are applicable to economics only.

ਸਹੀ ਕਥਨ ਦੀ ਪਹਿਚਾਣ ਕਰੋ:

- (a) ਗਿਣਤੀਆਤਮਿਕ ਡਾਟਾ ਪ੍ਰਯੋਗਸ਼ੀਲ ਇਕਾਈਆਂ ਦੇ ਆਂਕਿਕ ਲੱਛਣਾਂ ਨੂੰ ਦਰਸਾਉਂਦਾ ਹੈ
- (b) ਗਿਣਤੀਆਤਮਿਕ ਡਾਟਾ ਅਣ-ਆਂਕਿਕ ਤੱਤਾਂ ਨੂੰ ਦਰਸਾਉਂਦਾ ਹੈ
- (c) ਸੰਖਿਆਤਮਕ ਡਾਟੇ ਨੂੰ ਨਿਰਣੇ ਲੈਣ ਵਾਲੇ ਦੁਆਰਾ ਵਧੀਆ ਨਿਰਣਾ ਲੈਣ ਲਈ ਵਰਤਣਾ ਹੈ
- (d) ਸੰਖਿਆਤਮਕ ਵਿਧੀਆਂ ਕੇਵਲ ਅਰਥ-ਸ਼ਾਸਤਰ ਤੇ ਲਾਗੂ ਹੋ ਸਕਦੀਆਂ ਹਨ

86. Which of the following is the method of collecting Primary data?

- (a) Direct personal interviews
- (b) Official publication of central and state governments.
- (c) Reports of committees and commissions.
- (d) None of the above

ਨਿਮਨਲਿਖਤ ਵਿਚੋਂ ਮੁਢਲਾ ਡਾਟਾ ਇਕੱਠਾ ਕਰਨ ਦੀ ਵਿਧੀ ਕਿਹੜੀ ਹੈ?

- (a) ਰੂ-ਬਰੂ ਨਿੱਜੀ ਇੰਟਰਵਿਊ
- (b) ਕੇਂਦਰ ਅਤੇ ਰਾਜ ਸਰਕਾਰਾਂ ਦੀਆਂ ਅਧਿਕਾਰਿਤ ਪ੍ਰਕਾਸ਼ਨਾਵਾਂ
- (c) ਕਮੇਟੀਆਂ ਅਤੇ ਕਮਿਸ਼ਨਾਂ ਦੀਆਂ ਰਿਪੋਰਟਾਂ
- (d) ਇਹਨਾਂ ਵਿਚੋਂ ਕੋਈ ਨਹੀਂ

87. A sampling technique in which each and every unit of the population has an equal opportunity of being selected in the sample is known as:

- (a) Simple or unrestricted random sampling
- (b) Convenience sampling
- (c) Judgment sampling
- (d) None of the above

ਸੈਂਪਲਿੰਗ ਦੀ ਉਹ ਵਿਧੀ ਜਿਹਦੇ ਵਿੱਚ ਜਨਸੰਖਿਆ ਦੀ ਹਰੇਕ ਇਕਾਈ ਨੂੰ ਚੁਣੇ ਜਾਣ ਦਾ ਬਰਾਬਰ ਮੌਕਾ ਮਿਲੇ:

- (a) ਸਾਧਾਰਨ ਅਤੇ ਬਿੰਨਾਂ ਬੰਦਿਸ਼ ਦੇ ਬੇਤਰਤੀਬੀ ਸੈਂਪਲਿੰਗ
- (b) ਸੁਵਿਧਾਜਨਕ ਸੈਂਪਲਿੰਗ
- (c) ਵਿਵੇਕ-ਨਿਰਣਾ ਆਧਾਰਿਤ ਸੈਂਪਲਿੰਗ
- (d) ਇਹਨਾਂ ਵਿਚੋਂ ਕੋਈ ਨਹੀਂ

Which of the following statement is true regarding "sampling errors"?

- (a) Sampling errors can be biased and unbiased.
- (b) Sampling error decreases with the increase in sample size.
- (c) Sampling error arises with the deliberate selection of 'representative' sample.
- (d) All the above

“ਸੈਂਪਲਿੰਗ ਅਸ਼ੁੱਧੀਆਂ” ਦੇ ਸੰਦਰਭ ਵਿੱਚ ਕਿਹੜਾ ਨਿਮਨਲਿਖਤ ਕਥਨ ਸਹੀ ਹੈ?

- (a) ਸੈਂਪਲਿੰਗ ਅਸ਼ੁੱਧੀਆਂ ਪੱਖਪਾਤੀ ਵੀ ਤੇ ਨਿਰਪੱਖ ਵੀ ਹੋ ਸਕਦੀਆਂ ਹਨ।
- (b) ਸੈਂਪਲ ਆਕਾਰ ਨੂੰ ਵੱਡਾ ਕਰਨ ਨਾਲ ਸੈਂਪਲਿੰਗ ਅਸ਼ੁੱਧੀਆਂ ਘੱਟਦੀਆਂ ਹਨ
- (c) ਸੈਂਪਲਿੰਗ ਅਸ਼ੁੱਧੀਆਂ ਪ੍ਰਤੀਨਿਧੀਆਤਮਕ ਸੈਂਪਲਿੰਗ ਦੀ ਸੋਚੀ-ਸਮਝੀ ਚੋਣ ਵਿਚੋਂ ਉਤਪੰਨ ਹੁੰਦੀਆਂ ਹਨ।
- (d) ਉਪਰੋਕਤ ਸਾਰੇ

Parameter is:

- (a) The study of population.
- (b) A single value obtained to describe in a summary fashion the pertinent characteristics about a population.
- (c) Where every item of the universe has the known chance
- (d) Error arising due to sampling bias,

ਮਾਪਦੰਡ ਕੀ ਹੈ?

- (a) ਜਨ ਸੰਖਿਆ ਦਾ ਅਧਿਐਨ
- (b) ਜਨ ਸੰਖਿਆ ਦੇ ਵਿਖੇਸ਼ ਲੱਛਣਾਂ ਨੂੰ ਸੰਖੇਪ ਵਿੱਚ ਦਰਸਾਵੁਣ ਲਈ ਪ੍ਰਾਪਤ ਕੀਤੀ ਇਕਹਿਰੀ ਇਕਾਈ
- (c) ਜਿਥੇ ਯੂਨੀਵਰਸ ਦੀ ਹਰ ਚੀਜ਼ ਇੱਕ ਜਾਣਿਆ ਪਛਾਣਿਆ ਮੌਕਾ ਰੱਖਦੀ ਹੈ
- (d) ਸੈਂਪਲਿੰਗ ਪੱਖਪਾਤ ਕਾਰਣ ਉਤਪੰਨ ਹੋਈ ਅਸ਼ੁੱਧ

Which of the following is correct ?

- (a) The sum of deviations of the items from the arithmetic means is always one
- (b) The sum of deviations of the items from the arithmetic means is always zero.
- (c) The sum of deviations of the items from the arithmetic means is always greater than zero
- (d) The sum of deviations of the items from the arithmetic means is always less than zero.

ਨਿਮਨਲਿਖਤ ਵਿਚੋਂ ਕਿਹੜਾ ਸਹੀ ਹੈ?

- (a) ਗਣਿਤਾਤਮਿਕ ਮੱਧਮਾਨਾਂ ਦੀਆਂ ਮੱਦਾਂ ਦੀਆਂ ਪੱਥ-ਵਿਚਲਤਾਵਾਂ ਦਾ ਕੁਲ ਜੋੜ ਹਮੇਸ਼ਾ 'ਇੱਕ' ਹੁੰਦਾ ਹੈ।
- (b) ਗਣਿਤਾਤਮਿਕ ਮੱਧਮਾਨਾਂ ਦੀਆਂ ਮੱਦਾਂ ਦੀਆਂ ਪੱਥ-ਵਿਚਲਤਾਵਾਂ ਦਾ ਕੁਲ ਜੋੜ ਹਮੇਸ਼ਾ 'ਇੱਕ' ਹੁੰਦਾ ਹੈ।
- (c) ਗਣਿਤਾਤਮਿਕ ਮੱਧਮਾਨਾਂ ਦੀਆਂ ਮੱਦਾਂ ਦੀਆਂ ਪੱਥ-ਵਿਚਲਤਾਵਾਂ ਦਾ ਕੁਲ ਜੋੜ ਹਮੇਸ਼ਾ ਸਿਫਰ ਹੁੰਦਾ ਹੈ
- (d) ਗਣਿਤਾਤਮਿਕ ਮੱਧਮਾਨਾਂ ਦੀਆਂ ਮੱਦਾਂ ਦੀਆਂ ਪੱਥ-ਵਿਚਲਤਾਵਾਂ ਦਾ ਕੁਲ ਜੋੜ ਹਮੇਸ਼ਾ ਸਿਫਰ ਤੋਂ ਵੱਧ ਹੁੰਦਾ ਹੈ

91. Obtain the value of Median from the following data:

396 389 596 412 677 527 782 758 2493 1495

- (a) 602
- (b) 677
- (c) 527

ਨਿਮਨਲਿਖਤ ਡਾਟੇ ਵਿਚੋਂ ਮੱਧਵਰਤਤਾ ਦੀ ਕੀਮਤ ਪ੍ਰਾਪਤ ਕਰੋ।

396 389 596 412 677 527 782 758 2493 1495

- (a) 602
- (b) 677
- (c) 527

(d) 636.5

92. A distribution in which values of mean, median and mode coincide is known as:
 (a) asymmetrical distribution (b) symmetrical distribution
 (c) skewed distribution (d) None of the above
 ਅਜਿਹਾ ਵਰਗੀਕਰਨ ਜਿਸ ਵਿੱਚ ਔਸਤ, ਮੱਧਵਰਤਤਾ ਅਤੇ ਪੱਧਤੀ ਦੀਆਂ ਕੀਮਤਾਂ ਇਕਮਤ ਹੋ ਜਾਂਦੀਆਂ ਹਨ, ਉਸਨੂੰ ਕਿਹਾ ਜਾਂਦਾ ਹੈ:
 (a) ਬੇਤਰਤੀਬਾ ਵਰਗੀਕਰਨ (b) ਤਰਤੀਬਵਾਰ ਵਰਗੀਕਰਨ
 (c) ਟੇਵਾ ਵਰਗੀਕਰਨ (d) ਇਹਨਾਂ ਵਿਚੋਂ ਕੋਈ ਨਹੀਂ
93. Positional measures are:
 (a) median and mode (b) quartiles and mean
 (c) quartiles and deciles (d) deciles and mode
 ਦਰਜਾਯੁਕਤ ਪੈਮਾਨੇ ਹੁੰਦੇ ਹਨ:
 (a) ਮੱਧਵਰਤਤਾ ਅਤੇ ਪੱਧਤੀ (b) ਕਿਯੁਰਟਾਇਲਜ਼ ਅਤੇ ਔਸਤ
 (c) ਕਿਯੁਰਟਾਇਲਜ਼ ਅਤੇ ਡਿਸਾਇਲ (d) ਡਿਸਾਇਲ ਅਤੇ ਪੱਧਤੀ
94. The first five-year plan was started in
 (a) 1950 (b) 1947 (c) 1951 (d) 1949
 ਪਹਿਲੀ ਪੰਜ-ਸਾਲਾ ਯੋਜਨਾ ਕਿਹੜੇ ਸਾਲ ਵਿੱਚ ਸ਼ੁਰੂ ਕੀਤੀ ਗਈ ਸੀ:
 (a) 1950 (b) 1947 (c) 1951 (d) 1949
95. Full form of NITI Aayog is
 (a) National Institution for Transforming India
 (b) National Institute for Transforming India
 (c) National institute for Tele International
 (d) None of the above.
 NITI ਆਯੋਗ ਦੇ ਪੂਰੇ ਮਾਇਨੇ ਕੀ ਹਨ?
 (a) National Institution for Transforming India.
 (b) National Institute for Transforming India
 (c) National Institute for Tele International
 (d) None of the above.
96. The first five-year plan was based on the model of:
 (a) Mahalanobis (b) Harrod-Domar (c) Schumpeter (d) Keynes
 ਪਹਿਲੀ ਪੰਜ ਸਾਲਾ ਯੋਜਨਾ ਕਿਹੜੇ ਆਦਰਸ਼ ਢਾਂਚੇ ਉੱਪਰ ਆਧਾਰਿਤ ਸੀ:
 (a) Mahalanobis (b) Harrod-Domar (c) Schumpeter (d) Keynes
97. Which among the following is a kharif crop?
 (a) wheat (b) Paddy (c) Gram (d) Mustard
 ਇਹਨਾਂ ਵਿਚੋਂ ਖਰੀਫ ਦੀ ਫਸਲ ਕਿਹੜੀ ਹੈ?
 (a) ਕਣਕ (b) ਚੌਨਾ (c) ਛੋਲੇ (d) ਸਰ੍ਹੋਂ
98. Rabi crop is harvested in the months of:
 (a) March - April (b) September - October
 (c) June - July (d) December - January
 ਰਬੀ ਦੀ ਫਸਲ ਇਹਨਾਂ ਮਹੀਨਿਆਂ ਵਿੱਚ ਉਗਾਈ ਜਾਂਦੀ ਹੈ:
 (a) ਮਾਰਚ-ਅਪ੍ਰੈਲ (b) ਸਤੰਬਰ-ਅਕਤੂਬਰ
 (c) ਜੂਨ-ਜੁਲਾਈ (d) ਦਸੰਬਰ-ਜਨਵਰੀ

99. Which city is known as Manchester of Punjab?
 (a) Jalandhar (b) Ludhiana (c) Ropar (d) Amritsar
 ਕਿਹੜੇ ਸ਼ਹਿਰ ਨੂੰ ਪੰਜਾਬ ਦਾ ਮੈਨਚੈਸਟਰ ਕਿਹਾ ਜਾਂਦਾ ਹੈ?

(a) ਜਲੰਧਰ (b) ਲੁਧਿਆਣਾ (c) ਰੋਪੜ (d) ਅੰਮ੍ਰਿਤਸਰ

100. Which district is hub of 'Sports Goods' industry in Punjab?
 (a) Hoshiarpur (b) Amritsar (c) Jalandhar (d) Bhatinda
 ਪੰਜਾਬ ਦਾ ਕਿਹੜਾ ਜਿਲ੍ਹਾ 'ਖੇਡਾਂ ਦੇ ਸਮਾਨ' ਦੇ ਉਦਯੋਗ ਦਾ ਗੜ੍ਹ ਹੈ?

(a) ਹੁਸ਼ਿਆਰਪੁਰ (b) ਅੰਮ੍ਰਿਤਸਰ (c) ਜਲੰਧਰ (d) ਬਠਿੰਡਾ

101. Ludhiana is famous for
 (a) Hosiery and readymade garments (b) Furniture
 (c) Iron and Steel Industries (d) Leather shoes
 ਲੁਧਿਆਣਾ ਮਸ਼ਹੂਰ ਹੈ
 (a) ਹੌਜਰੀ ਅਤੇ ਤਿਆਰਸ਼ੁਦਾ ਪੁਸ਼ਾਕਾਂ ਲਈ (b) ਫਰਨੀਚਰ ਲਈ
 (c) ਲੋਹੇ ਅਤੇ ਸਟੀਲ ਉਦਯੋਗਾਂ ਲਈ (d) ਚਮੜੇ ਦੇ ਜੁੱਤਿਆਂ ਲਈ

102. Which of the following is true for Mechanized Agriculture?
 (a) It is the process of using agricultural machinery
 (b) It increases farm worker productivity
 (c) Includes sprayers, harvesting machinery etc.
 (d) All of the above

ਮਸ਼ੀਨੀ ਖੇਤੀ ਦੇ ਸੰਦਰਭ ਵਿੱਚ ਕਿਹੜਾ ਨਿਮਨਲਿਖਤ ਕਥਨ ਸਹੀ ਹੈ?
 (a) ਇਹ ਖੇਤੀ ਆਧਾਰਿਤ ਮਸ਼ੀਨਰੀ ਵਰਤਣ ਦੀ ਪਰਕਿਰਿਆ ਆਮ ਹੈ
 (b) ਇਹ ਖੇਤੀ ਮਜਦੂਰਾਂ ਦੀ ਉਤਪਾਦਨ ਸ਼ਕਤੀ ਵਧਾਉਂਦੀ ਹੈ
 (c) ਇਸ ਵਿੱਚ ਸਪਰੇਅ, ਕਟਾਈ ਮਸ਼ੀਨਰੀ ਆਦਿ ਸ਼ਾਮਲ ਹੈ
 (d) ਉਪਰੋਕਤ ਸਾਰੇ ਹੀ

103. Blue Revolution is associated with _____:
 (a) Aquaculture (b) Sericulture (c) Poultry (d) Milk products
 ਨੀਲੀ ਕ੍ਰਾਂਤੀ ਨਾਲ ਸਬੰਧਿਤ ਹੈ:

(a) ਮੱਛੀ ਪਾਲਣ (b) ਰੇਸ਼ਮ ਦੇ ਕੀੜਿਆਂ ਦਾ ਪਾਲਣ
 (c) ਮੁਰਗੀ ਪਾਲਣ (d) ਦੁੱਧ ਉਤਪਾਦਨ

104. What is the literacy rate (approx.) of Punjab according to the Census 2011?
 (a) About 75 percent (b) About 51 percent
 (c) About 25 percent (d) About 91 percent

2011 ਦੀ ਜਨਗਣਨਾ ਦੇ ਅਨੁਸਾਰ ਪੰਜਾਬ ਦੀ ਅੰਦਾਜ਼ਨ ਸਾਖਰਤਾ ਦਰ ਕੀ ਹੈ?
 (a) ਲੱਗਭੱਗ 75 ਪ੍ਰਤੀਸ਼ਤ (b) ਲੱਗਭੱਗ 51 ਪ੍ਰਤੀਸ਼ਤ
 (c) ਲੱਗਭੱਗ 25 ਪ੍ਰਤੀਸ਼ਤ (d) ਲੱਗਭੱਗ 91 ਪ੍ਰਤੀਸ਼ਤ

105. Punjab leads in the production of which fruit?
 (a) Apple (b) Kinnow (c) Watermelon (d) Banana
 ਪੰਜਾਬ ਕਿਹੜੇ ਫਲ ਦੀ ਪੈਦਾਵਾਰ ਵਿੱਚ ਮੋਢੀ ਹੈ?

(a) ਸੇਬ (b) ਕਿੰਨੂ (c) ਤੰਤਰਬੂਜ (d) ਕੇਲਾ

106. Which of the following is not the measurement of dispersion?
- (a) Range (b) Standard Deviation
 (c) Lorenz Curve (d) Extrapolation
- ਇਹਨਾਂ ਵਿਚੋਂ ਕਿਹੜਾ ਵਿਸਤਾਰ ਦੀ ਪੈਮਾਇਸ਼ ਨਹੀਂ ਹੈ?
- (a) Range (b) Standard Deviation
 (c) Lorenz Curve (d) Extrapolation

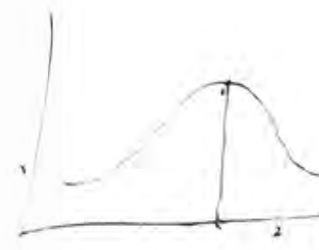
107. Who introduced the concept of Standard Deviation?
- (a) Irvin Fisher (b) J. M. Keynes (c) Karl Pearson (d) J. S. Mill
- Standard Deviation ਦੀ ਧਾਰਨਾ ਕਿਸਨੇ ਦਿੱਤੀ ਹੈ?
- (a) ਇਰਵਿਨ ਫਿਸ਼ਰ (b) ਜੇ.ਐਮ. ਕੀਯੇਨਸ (c) ਕਾਰਲ ਪੀਅਰਸਨ (d) ਜੇ.ਐਸ.ਮਿੱਲ

108. Which one of the following is true?
- (a) Algebraic signs are ignored in calculating mean deviation ✘
 (b) Algebraic signs are taken into account in calculating standard deviation
 (c) Standard deviation is always calculated from the arithmetic mean
 (d) All the above.

ਨਿਮਨਲਿਖਿਤ ਵਿਚੋਂ ਕਿਹੜਾ ਸਹੀ ਹੈ?

(a) ਔਸਤ ਪੱਥ ਵਿਚਲਣਤਾ ਨੂੰ ਗਿਣਦੇ ਸਮੇਂ ਗਣਿਤਾਤਮਿਕ ਚਿੰਨ੍ਹਾਂ ਨੂੰ ਅਣਡਿੱਠਾ ਕੀਤਾ ਜਾਂਦਾ ਹੈ
 (b) ਸਤਰੀ ਪੱਥ-ਵਿਚਲਣਤਾ ਦੀ ਗਿਣਤੀ ਸਮੇਂ ਗਣਿਤਾਤਮਿਕ ਚਿੰਨ੍ਹ ਵਰਤੇ ਜਾਂਦੇ ਹਨ
 (c) ਸਤਰੀ ਪੱਥ-ਵਿਚਲਣਤਾ ਹਮੇਸ਼ਾ ਗਣਿਤਾਤਮਿਕ ਔਸਤ ਤੋਂ ਗਿਣੀ ਜਾਂਦੀ ਹੈ।
 (d) ਉਪਰੋਕਤ ਸਾਰੇ

109. Which one of the following is false for the symmetrical distribution?
- (a) Mean \pm 1 Standard Deviation covers 68.27 percent of the items.
 (b) Mean \pm 2 Standard Deviation covers 95.45 percent of the items.
 (c) Mean \pm 3 Standard Deviation covers 99.73 percent of the items.
 (d) Mean \pm 2 Standard Deviation covers 68.27 percent of the items.



ਸਮਰੂਪੀ ਵਰਗੀਕਰਨ ਲਈ ਨਿਮਨਲਿਖਿਤ ਵਿਚੋਂ ਕਿਹੜਾ ਕਥਨ ਗਲਤ ਹੈ?

(a) Mean \pm 1 ਸਟੈਂਡਰਡ ਡੈਵੀਏਸ਼ਨ ਆਈਟਮ ਦਾ 68.27 ਪ੍ਰਤੀਸ਼ਤ ਕਵਰ ਕਰਦਾ ਹੈ
 (b) Mean \pm 2 ਸਟੈਂਡਰਡ ਡੈਵੀਏਸ਼ਨ ਆਈਟਮ ਦਾ 95.45 ਪ੍ਰਤੀਸ਼ਤ ਕਵਰ ਕਰਦਾ ਹੈ
 (c) Mean \pm 3 ਸਟੈਂਡਰਡ ਡੈਵੀਏਸ਼ਨ ਆਈਟਮ ਦਾ 99.73 ਪ੍ਰਤੀਸ਼ਤ ਕਵਰ ਕਰਦਾ ਹੈ
 (d) Mean \pm 2 ਸਟੈਂਡਰਡ ਡੈਵੀਏਸ਼ਨ ਆਈਟਮ ਦਾ 68.27 ਪ੍ਰਤੀਸ਼ਤ ਕਵਰ ਕਰਦਾ ਹੈ

110. Coefficient of variation is estimated as:
- (a) $\frac{\text{Standard Deviation}}{\text{Mean}} \times 100$ (b) Standard Deviation - Mean $\times 100$
 (c) $\frac{\text{Standard Deviation}}{5} \times 100$ (d) $\frac{\text{Standard Deviation}}{\text{Mode}} \times 100$
- ਰੂਪਾਂਤਰ ਦੇ ਗੁਣਾਂਕ ਦਾ ਅਨੁਮਾਨ ਇਸ ਤਰ੍ਹਾਂ ਲਗਾਇਆ ਜਾਂਦਾ ਹੈ:
- (a) $\frac{\text{Standard Deviation}}{\text{Mean}} \times 100$ (b) Standard Deviation - Mean $\times 100$
 (c) $\frac{\text{Standard Deviation}}{5} \times 100$ (d) $\frac{\text{Standard Deviation}}{\text{Mode}} \times 100$

111. Choose the correct one from the following.
- (a) If as one variable is decreasing, the other variable on average is also decreasing, correlation is said to be **negative**.
 - (b) If as one variable is **decreasing**, the other variable on average is also decreasing, correlation is said to be **positive**.
 - (c) Correlation would be linear if the amount of change in one variable does not bear a constant ratio to the amount of change in the other variable.
 - (d) All the above

ਨਿਮਨਲਿਖਤ ਵਿਚੋਂ ਸਹੀ ਨੂੰ ਚੁਣੋ।

- (a) ਜੇ ਇੱਕ ਪਰਿਵਰਤਨਸ਼ੀਲ ਘੱਟ ਰਿਹਾ ਹੈ ਤਾਂ ਦੂਸਰਾ ਪਰਿਵਰਤਨਸ਼ੀਲ ਵੀ ਔਸਤ ਤੇ ਘਟੇਗਾ ਅਤੇ ਪਰਸਪਰ ਸਬੰਧ ਨਾਕਾਰਾਤਮਕ ਹੋਵੇਗਾ
- (b) ਜੇ ਇੱਕ ਪਰਿਵਰਤਨਸ਼ੀਲ ਘੱਟ ਰਿਹਾ ਹੈ ਤਾਂ ਦੂਸਰਾ ਪਰਿਵਰਤਨਸ਼ੀਲ ਵੀ ਔਸਤ ਤੇ ਘਟੇਗਾ ਅਤੇ ਪਰਸਪਰ ਸਬੰਧ ਸਕਾਰਾਤਮਕ ਹੋਵੇਗਾ
- (c) ਪਰਸਪਰ ਸਬੰਧ ਰੇਖਾ-ਬੱਧ ਹੋਵੇਗਾ, ਜੇਕਰ ਇੱਕ ਪਰਿਵਰਤਨਸ਼ੀਲ ਵਿੱਚ ਬਦਲਾਅ ਦੂਸਰੇ ਪਰਿਵਰਤਨਸ਼ੀਲ ਦੇ ਬਦਲਾਅ ਦੀ ਔਸਤ ਦੀ ਕੀਮਤ ਨੂੰ ਨਹੀਂ ਲੈਂਦਾ
- (d) ਉਪਰੋਕਤ ਸਾਰੇ ਹੀ

112. Who amongst the following is associated with the method of studying correlation?

- (a) Karl Marx
- (b) Karl Pearson
- (c) Karl Anderson
- (d) Milton Friedman

ਨਿਮਨਲਿਖਤ ਵਿਚੋਂ ਕੌਣ ਪਰਸਪਰ-ਸਬੰਧ ਦੀ ਵਿਧੀ ਦੇ ਅਧਿਐਨ ਨਾਲ ਜੁੜਿਆ ਹੈ?

- (a) ਕਾਰਲ ਮਾਰਕਸ
- (b) ਕਾਰਲ ਪੀਅਰਸਨ
- (c) ਕਾਰਲ ਐਂਡਰਸਨ
- (d) ਮਿਲਟਨ ਫਰੀਅਡਮੈਨ

113. Which of the following is True for Rank Correlation coefficient?

- (a) Associated with Karl Pearson
- (b) Associated with Spearman
- (c) Used for ranking of variables
- (d) The value of coefficient of correlation lies between 0 to 1.

ਨਿਮਨਲਿਖਤ ਵਿਚੋਂ ਕਿਹੜਾ ਪਦਵੀ ਪਰਸਪਰ ਸਬੰਧ ਗੁਣਾਂਕ ਦੇ ਸੰਦਰਭ ਵਿੱਚ ਸਹੀ ਹੈ?

- (a) ਕਾਰਲ ਪੀਅਰਸਨ ਨਾਲ ਜੁੜਿਆ ਹੈ
- (b) ਸਪੀਅਰਮੈਨ ਨਾਲ ਸਬੰਧਤ ਹੈ
- (c) ਪਦਵੀਕਰਨ ਅਤੇ ਵਖਰੇਵਾਂ ਨਮੂਨਿਆਂ ਲਈ ਵਰਤਿਆ ਜਾਂਦਾ ਹੈ
- (d) ਗੁਣਾਂਕ ਅਤੇ ਪਰਸਪਰ ਸਬੰਧ ਦੀ ਕੀਮਤ 0 ਤੋਂ 1 ਦੇ ਵਿਚਕਾਰ ਹੁੰਦੀ ਹੈ

114. Find the correct statement:

- (a) Index numbers that are computed from a single variable are called partial index
- (b) Index numbers that are computed from a single variable are called univariate index.
- (c) Index numbers that are computed from a single variable are called composite index.
- (d) None of the above

ਸਹੀ ਕਥਨ ਲੱਭੋ:

- (a) ਉਹ ਇੰਡੈਕਸ ਨੰਬਰ ਜਿੰਨ੍ਹਾਂ ਦੀ ਗੁਣਕ ਇੱਕਹਿਰੇ ਵੈਰੀਏਬਲ ਤੋਂ ਕੀਤਾ ਜਾਂਦਾ ਹੈ, ਉਹ ਪਾਰਸ਼ੀਅਲ ਇੰਡੈਕਸ ਅਖਵਾਉਂਦੇ ਹਨ
- (b) ਉਹ ਇੰਡੈਕਸ ਨੰਬਰ ਜਿੰਨ੍ਹਾਂ ਦਾ ਗੁਣਕ ਇੱਕਹਿਰੇ ਵੈਰੀਏਬਲ ਤੋਂ ਕੀਤਾ ਜਾਂਦਾ ਹੈ, ਉਹ ਯੂਨੀਵੈਰੀਏਟ ਇੰਡੈਕਸ ਅਖਵਾਉਂਦੇ ਹਨ
- (c) ਉਹ ਇੰਡੈਕਸ ਨੰਬਰ ਜਿੰਨ੍ਹਾਂ ਦੀ ਗੁਣਕ ਇੱਕਹਿਰੇ ਵੈਰੀਏਬਲ ਤੋਂ ਕੀਤਾ ਜਾਂਦਾ ਹੈ ਉਹ ਕੰਪੋਜ਼ਿਟ ਇੰਡੈਕਸ ਅਖਵਾਉਂਦੇ ਹਨ
- (d) ਉਪਰੋਕਤ ਵਿਚੋਂ ਕੋਈ ਨਹੀਂ

115. Mark the odd one out for estimation of Index Numbers.

- (a) Laspeyre's Method
- (b) Spearman Method
- (c) Bowley's Method
- (d) Paasche Method

ਇੰਨਡੈਕਸ ਅੰਕਾਂ ਦੇ ਮੁਲਾਂਕਣ ਅਨੁਮਾਨ ਲਈ ਅਣਮੇਲ ਵਿਧੀ ਨੂੰ ਚਿੰਨ੍ਹ ਲਾਓ।

- (a) ਲਾਸਪੇਯਰੇਸ ਵਿਧੀ
- (b) ਸਪੀਅਰਮੈਨ ਵਿਧੀ
- (c) ਬੋਅਲੇਅ ਦੀ ਵਿਧੀ
- (d) ਪਾਅਸਚੇਅ ਵਿਧੀ

116. Which of the following method satisfy the Time Reversal Test ?

- (a) Fisher Ideal Method
- (b) Laspeyre's Method
- (c) Paasche Method
- (d) None of the above

ਨਿਮਨਲਿਖਿਤ ਵਿੱਚੋਂ ਕਿਹੜੀ ਵਿਧੀ ਸਮਾਂ ਪ੍ਰਤੀਵਰਤੀ ਟੈਸਟ ਨੂੰ ਸੰਤੁਸ਼ਟ ਕਰਦੀ ਹੈ।

- (a) ਫਿਸ਼ਰ ਆਈਡੀਅਲ ਵਿਧੀ
- (b) ਲਾਸਪੇਯਰੇਸ ਵਿਧੀ
- (c) ਪਾਅਸਚੇਅ ਵਿਧੀ
- (d) ਉਪਰੋਕਤ ਵਿੱਚੋਂ ਕੋਈ ਨਹੀਂ

117. Which is correct for the Circular Test ?

- (a) It is used to test the adequacy of the index number
- (b) It is the extension of the time reversal test
- (c) Laspeyre's Index does not satisfy the Circular Test
- (d) All the above

ਸਰਕੂਲਰ ਟੈਸਟ ਲਈ ਕਿਹੜਾ ਸਹੀ ਹੈ?

- (a) ਇਹ ਇੰਨਡੈਕਸ ਨੰਬਰ ਦੀ ਸਮਰੱਥਾ ਜਾਂਚਣ ਲਈ ਵਰਤੀ ਜਾਂਦੀ ਹੈ
- (b) ਇਹ ਟਾਇਮ ਰਿਵਰਸਲ ਟੈਸਟ ਦਾ ਵਿਸਥਾਰ ਹੈ
- (c) ਲਾਸਪੇਅਰੇਸ ਇੰਡੈਕਸ ਸਰਕੂਲਰ ਟੈਸਟ ਨੂੰ ਸੰਤੁਸ਼ਟ ਨਹੀਂ ਕਰਦਾ
- (d) ਉਪਰੋਕਤ ਸਾਰੇ

118. Splicing is:

- (a) Useful for enabling comparisons between new and old index numbers.
- (b) A reciprocal of the price index
- (c) Also known as cost of living index
- (d) Used to express figures of each year as the percentage of the previous year.

ਸਪਲਾਇਸਿੰਗ ਇਹ ਹੈ:

- (a) ਇਹ ਨਵੇਂ ਅਤੇ ਪੁਰਾਣੇ ਇੰਨਡੈਕਸ ਅੰਕਾਂ ਦਰਮਿਆਨ ਤੁਲਨਾਵਾਂ ਨੂੰ ਯਕੀਨੀ ਬਣਾਉਣ ਵਿੱਚ ਲਾਭਕਾਰੀ ਹੈ।
- (b) ਇਹ ਪਰਾਈਸ ਇੰਨਡੈਕਸ ਦੀ ਪਰਸਪਰਤਤਾ ਹੈ।
- (c) ਇਸਨੂੰ ਲਿਵਿੰਗ ਇੰਨਡੈਕਸ ਦੀ ਲਾਗਤ ਦੇ ਤੌਰ ਤੇ ਵੀ ਜਾਣਿਆ ਜਾਂਦਾ ਹੈ
- (d) ਇਹ ਹਰੇਕ ਸਾਲ ਦੇ ਖਾਕੇ ਨੂੰ ਪਿਛਲੇ ਸਾਲ ਦੀ ਪ੍ਰਤੀਸ਼ਤ ਦਰ ਦੇ ਅਨੁਸਾਰ ਦਰਸਾਉਣ ਲਈ ਵਰਤਿਆ ਜਾਂਦਾ ਹੈ

119. Reason for "shifting the base" in Index numbers

- (a) the previous base become too old.
- (b) it is easy to compute
- (c) it is difficult to know the previous base
- (d) All the above

ਇੰਨਡੈਕਸ ਅੰਕਾਂ ਵਿੱਚ "ਮੂਲ ਅੰਸ਼ ਨੂੰ ਪਲਟਾਉਣ" ਦਾ ਕਾਰਣ ਹੈ:

- (a) ਪਿਛਲਾ ਮੂਲ ਅੰਸ਼ ਬਹੁਤ ਪੁਰਾਣਾ ਹੋ ਜਾਂਦਾ ਹੈ
- (b) ਇਸਦਾ ਗੁਣਾਂਕ ਬਹੁਤ ਆਸਾਨ ਹੈ
- (c) ਪਿਛਲੇ ਮੂਲ ਅੰਸ਼ ਨੂੰ ਜਾਨਣਾ ਮੁਸ਼ਕਿਲ ਹੈ
- (d) ਉਪਰੋਕਤ ਸਾਰੇ

120. Consumer Price Index numbers are:

- (a) also known as "cost of living index numbers"
- (b) it represents the average change over time in the prices paid by the ultimate consumer of a specified basket of goods and services.
- (c) (a) is correct, but not (b)
- (d) both (a) and (b) is correct

ਖਪਤਕਾਰ ਕੀਮਤ ਅਨੁਕ੍ਰਮਣਿਕਤਾ ਅੰਕ ਇਹ ਹੁੰਦੇ ਹਨ:

- (a) ਇਹ "ਲਿਵਿੰਗ ਇੰਡੈਕਸ ਦੀ ਕੀਮਤ" ਵਜੋਂ ਵੀ ਜਾਣਿਆ ਜਾਂਦਾ ਹੈ
- (b) ਇਹ ਸਮੇਂ ਅਨੁਸਾਰ ਵਿਸ਼ੇਸ਼ ਬਾਸਕਟ ਦੇ ਮੂਲ ਖਪਤਕਾਰ ਦੁਆਰਾ ਅਦਾ ਕੀਤੀ ਗਈ, ਲਾਗਤ ਵਿੱਚ ਆਈ ਔਸਤਨ ਤਬਦੀਲੀ ਦਰਸਾਉਂਦੇ ਹਨ
- (c) (a) ਸਹੀ ਹੈ, ਪਰ (b) ਨਹੀਂ ਹੈ
- (d) (a) ਅਤੇ (b) ਦੋਨੋਂ ਸਹੀ ਹਨ

121. Consumer Price index is NOT estimated with:

- (a) Aggregate expenditure method
- (b) Family budget method
- (c) Cost of Living Index
- (d) Index of Industrial Production

ਖਪਤਕਾਰ ਕੀਮਤ ਇੰਡੈਕਸ ਨੂੰ ਇਸ ਨਾਲ ਅਨੁਮਾਨਿਤ ਨਹੀਂ ਕੀਤਾ ਜਾ ਸਕਦਾ:

- (a) ਸਮੂਹਿਕਤ ਖਰਚਾ ਵਿਧੀ
- (b) ਪਰਿਵਾਰਿਕ ਬਜਟ ਵਿਧੀ
- (c) ਲਿਵਿੰਗ ਇੰਡੈਕਸ ਦੀ ਲਾਗਤ
- (d) ਉਦਯੋਗਿਕ ਉਤਪਾਦਨ ਦਾ ਇੰਡੈਕਸ

122. Deflating means:

- (a) Making allowances for the effect of changing price levels
- (b) Making allowances for the effect of trade
- (c) Making allowances for the effect of unemployment
- (d) None of the above

ਡਿਫਲੇਟਿੰਗ ਤੋਂ ਭਾਵ ਹੈ :

- (a) ਕੀਮਤਾਂ ਦੇ ਬਦਲਦੇ ਪੱਧਰ ਦੇ ਪਭਾਵ ਲਈ ਭੱਤੇ ਬਣਾਉਣ
- (b) ਵਪਾਰ ਦੇ ਪਭਾਵ ਲਈ ਭੱਤੇ ਬਣਾਉਣ
- (c) ਬੇਰੁਜਗਾਰੀ ਦੇ ਪਭਾਵ ਲਈ ਭੱਤੇ ਬਣਾਉਣ
- (d) ਉਪਰੋਕਤ ਵਿਚੋਂ ਕੋਈ ਨਹੀਂ

123. Index numbers are calculated in terms of:

- (a) price, quantity, value
- (b) price and money supply
- (c) quantity and money supply
- (d) value and unemployment

ਇੰਡੈਕਸ ਨੰਬਰ ਇਸ ਸੰਦਰਭ ਵਿੱਚ ਗਿਣੇ ਜਾਂਦੇ ਹਨ

- (a) ਕੀਮਤ, ਮਾਤਰਾ, ਮੁੱਲ
- (b) ਕੀਮਤ ਅਤੇ ਮੁਦਰਾ ਦੀ ਰਸਦ ਪੂਰਤੀ
- (c) ਮਾਤਰਾ ਅਤੇ ਮੁਦਰਾ ਦੀ ਰਸਦ ਪੂਰਤੀ
- (d) ਮੁੱਲ ਅਤੇ ਬੇਰੁਜਗਾਰੀ

124. LPG reforms stands for

- (a) Liberalization, Privatization and Globalization
- (b) Liberty, Poverty and Growth
- (c) Liberalization, Privatization and Growth
- (d) Liberalization, Performance and Growth

LPG ਸੁਧਾਰ ਤਰਜਮਾਨੀ ਕਰਦੇ ਹਨ:

- (a) Liberalization, Privatization and Globalization
- (b) Liberty, Poverty and Growth
- (c) Liberalization, Privatization and Growth
- (d) Liberalization, Performance and Growth

125. Which is true for Economic Reforms of 1991 in India?

- (a) Dr. Manmohan Singh was Prime Minister at that time.
- (b) UNIDO initiated the idea of economic reforms for India.
- (c) These were adopted to boost domestic trade only.
- (d) Associated with Structural Adjustment Programs of IMF and World Bank.

1991 ਦੇ ਆਰਥਿਕ ਸੁਧਾਰਾਂ ਦੇ ਸੰਦਰਭ ਵਿੱਚ ਕਿਹੜਾ ਕਥਨ ਸਹੀ ਹੈ?

- (a) ਡਾ. ਮਨਮੋਹਨ ਸਿੰਘ ਉਸ ਸਮੇਂ ਪ੍ਰਧਾਨ ਮੰਤਰੀ ਸਨ
- (b) UNIDO ਨੇ ਭਾਰਤ ਵਿੱਚ ਆਰਥਿਕ ਸੁਧਾਰਾਂ ਦਾ ਵਿਚਾਰ ਸ਼ੁਰੂ ਕੀਤਾ
- (c) ਇਹ ਘਰੇਲੂ ਵਪਾਰ ਨੂੰ ਉਤਸ਼ਾਹਿਤ ਕਰਨ ਲਈ ਕੀਤੇ ਗਏ ਹਨ
- (d) ਇਹ IMF ਅਤੇ ਵਰਲਡ ਬੈਂਕ ਦੇ ਢਾਂਚਾਗਤ ਸਮਾਯੋਜਨ ਨਾਲ ਜੁੜੇ ਹੋਏ ਹਨ

126. Which of the following are two Bretton Woods Institutions ?

- (a) IMF and Asian Bank
- (b) IMF and World Bank
- (c) IMF and UNDP
- (d) UNDP and RBI

ਇੰਨ੍ਹਾਂ ਵਿੱਚੋਂ ਕਿਹੜੀਆਂ ਦੋ ਬਰੇਟੋਨ ਵੁਡਜ਼ ਸੰਸਥਾਵਾਂ ਹਨ?

- (a) IMF ਅਤੇ ਏਸ਼ੀਅਨ ਬੈਂਕ
- (b) IMF ਅਤੇ ਵਰਲਡ ਬੈਂਕ
- (c) IMF ਅਤੇ UNDP
- (d) UNDP ਅਤੇ RBI

127. Full form of IMF is

- (a) International Money Form
- (b) International Monetary Fund
- (c) Intergovernment Monetary Fund
- (d) Intercountry Monetary Fund

IMF ਦੇ ਪੂਰੇ ਮਾਇਨੇ ਹਨ:

- (a) International Money Form
- (b) International Monetary Fund
- (c) Intergovernment Monetary Fund
- (d) Intercountry Monetary Fund

128. Full form of WTO is

- (a) World Transport Organisation
- (b) World Trade Organisation
- (c) Which Trade Opportunity
- (d) With Trade Organisation

WTO ਦੇ ਪੂਰੇ ਮਾਇਨੇ ਹਨ:

- (a) World Transport Organisation
- (b) World Trade Organisation
- (c) Which Trade Opportunity
- (d) With Trade Organisation

129. Which of the following is TRUE for WTO?

- (a) It commenced operation on 1 January 1995.
- (b) It commenced operation on 1 January 1991.
- (c) It commenced operation on 1 June 1995.
- (d) It commenced operation on 1 June 1991.

WTO ਦੇ ਸੰਦਰਭ ਵਿੱਚ ਨਿਮਨਲਿਖਤ ਵਿੱਚੋਂ ਕਿਹੜਾ ਕਥਨ ਸਹੀ ਹੈ?

- (a) ਇਸਨੇ 1 ਜਨਵਰੀ 1995 ਤੋਂ ਕੰਮ ਕਰਨਾ ਸ਼ੁਰੂ ਕੀਤਾ
- (b) ਇਸਨੇ 1 ਜਨਵਰੀ 1991 ਤੋਂ ਕੰਮ ਕਰਨਾ ਸ਼ੁਰੂ ਕੀਤਾ
- (c) ਇਸਨੇ 1 ਜੂਨ 1995 ਤੋਂ ਕੰਮ ਕਰਨਾ ਸ਼ੁਰੂ ਕੀਤਾ
- (d) ਇਸਨੇ 1 ਜੂਨ 1991 ਤੋਂ ਕੰਮ ਕਰਨਾ ਸ਼ੁਰੂ ਕੀਤਾ

130. WTO has headquarters in :

- (a) London, UK (b) Washington DC, USA
(c) Montreal, Canada (d) Geneva, Switzerland

WTO ਦਾ ਮੁੱਖ ਦਫਤਰ ਸਥਿਤ ਹੈ:

- (a) London, UK (b) Washington DC, USA
(c) Montreal, Canada (d) Geneva, Switzerland

131. WTO replaced _____

- (a) General agreement on Tariffs and Trade
(b) The World Bank
(c) Asian Development Bank
(d) United Nations Development Program

WTO ਨੇ ਦੀ ਜਗ੍ਹਾ ਲਈ:

- (a) General agreement on Tariffs and Trade
(b) The World Bank
(c) Asian Development Bank
(d) United Nations Development Program

132. Which one of the following is true for NABARD ?

- (a) Its full form is National Bank for Agriculture and Rural Development.
(b) It is an apex regulatory body for overall regulation and licensing of regional rural banks and apex cooperative banks in India.
(c) It is under the jurisdiction of Ministry of Finance, GOI.
(d) All the above.

NABARD ਦੇ ਸੰਦਰਭ ਵਿੱਚ ਕਿਹੜਾ ਸਹੀ ਹੈ:

- (a) ਇਹ ਨੈਸ਼ਨਲ ਬੈਂਕ ਫਾਰ ਐਗਰੀਕਲਚਰ ਅਤੇ ਰੂਰਲ ਡਿਵੈਲਪਮੈਂਟ ਦਾ ਪੂਰਾ ਨਾਮ ਹੈ
(b) ਇਹ ਭਾਰਤ ਵਿੱਚਲੇ ਕੋ-ਆਪਰੇਟਿਵ ਬੈਂਕਾਂ ਅਤੇ ਪੇਂਡੂ ਬੈਂਕਾਂ ਨੂੰ ਨਿਯਮਿਤ ਕਰਨ ਤੇ ਲਾਈਸੈਂਸ ਦੇਣ ਦੀ ਮੂਲ ਨਿਯਮਿਕ ਸੰਸਥਾ ਹੈ
(c) ਇਹ ਭਾਰਤ ਸਰਕਾਰ ਦੇ ਵਿੱਤ ਮੰਤਰਾਲੇ ਦੀ ਹੱਦਬੰਦੀ ਦੇ ਅੰਦਰ ਹੈ
(d) ਉਪਰੋਕਤ ਸਾਰੇ

133. In which year does NABARD came into existence?

- (a) 1972 (b) 1982 (c) 1992 (d) 1995

NABARD ਕਿਹੜੇ ਸਾਲ ਹੋਂਦ ਵਿੱਚ ਆਇਆ?

- (a) 1972 (b) 1982 (c) 1992 (d) 1995

134. Which of the following is the source of rural finance in India?

- (a) Cooperative credit societies (b) Regional rural banks
(c) Commercial banks (d) All the above

ਇਹਨਾਂ ਵਿੱਚ ਕਿਹੜਾ ਭਾਰਤ ਵਿੱਚ ਪੇਂਡੂ ਪੱਧਰ ਦੀ ਵਿੱਤ ਵਿਵਸਥਾ ਦਾ ਸੋਮਾ ਹੈ?

- (a) ਕੋ-ਆਪਰੇਟਿਵ ਕਰੇਡਿਟ ਸੁਸਾਇਟੀਆਂ (b) ਖੇਤਰੀ ਪੇਂਡੂ ਬੈਂਕਾਂ
(c) ਕਮਰਸ਼ੀਅਲ ਬੈਂਕਾਂ (d) ਉਪਰੋਕਤ ਸਾਰੇ

135. Reserve Bank of India is a

- (a) Commercial private bank (b) Inter-government bank
(c) Central bank (d) Headquartered in New Delhi

ਭਾਰਤੀ ਰਿਜ਼ਰਵ ਬੈਂਕ ਹੈ

- (a) ਕਮਰਸ਼ੀਅਲ ਪ੍ਰਾਈਵੇਟ ਬੈਂਕ (b) ਅੰਤਰ-ਸਰਕਾਰੀ ਬੈਂਕ
(c) ਕੇਂਦਰੀ ਬੈਂਕ (d) ਇਸਦਾ ਮੁੱਖ ਦਫਤਰ ਨਵੀਂ ਦਿੱਲੀ ਵਿੱਚ ਹੈ

136. Reserve bank of India was established in
 (a) 1947 (b) 1951 (c) 1935 (d) 1925

ਭਾਰਤੀ ਰਿਜ਼ਰਵ ਬੈਂਕ ਕਿਸ ਸਾਲ ਸਥਾਪਿਤ ਕੀਤਾ ਗਿਆ
 (a) 1947 (b) 1951 (c) 1935 (d) 1925

137. Who is the 25th Governor of Reserve Bank of India with term starting from Dec 2018?
 (a) Urjit Patel (b) Shaktikanta Das
 (c) Y. V. Reddy (d) Arvind Panagariya

ਭਾਰਤੀ ਰਿਜ਼ਰਵ ਬੈਂਕ ਦਾ 25ਵਾਂ ਗਵਰਨਰ ਕੌਣ ਹੈ ਜਿਸਦਾ ਕਾਰਜਕਾਲ ਦਸੰਬਰ 2018 ਤੋਂ ਸ਼ੁਰੂ ਹੋਇਆ?
 (a) ਉਰਜਿਤ ਪਟੇਲ (b) ਸ਼ਕਤੀਕਾਂਤਾ ਦਾਸ
 (c) ਵਾਈ.ਵੀ.ਰੈਡੀ (d) ਅਰਵਿੰਦ ਪਨਾਗਰੀਆ

138. Who amongst the following is the Finance Minister of India with term starting from May 2019?
 (a) Arun Jaitley (b) Nirmala Sitharaman
 (c) P. Chidambaram (d) Rajnath Singh

ਇਹਨਾਂ ਵਿੱਚ ਕੌਣ ਭਾਰਤ ਦੇ ਵਿੱਤ ਮੰਤਰੀ ਹਨ, ਜਿੰਨ੍ਹਾਂ ਦਾ ਕਾਰਜਕਾਲ ਮਈ 2019 ਤੋਂ ਸ਼ੁਰੂ ਹੋਇਆ
 (a) ਅਰੁਣ ਜੇਤਲੀ (b) ਨਿਰਮਲਾ ਸੀਥਾਰਾਮਨ
 (c) ਪੀ. ਚਿਦੰਬਰਮ (d) ਰਾਜਨਾਥ ਸਿੰਘ

139. What are warehouses?

(a) These are houses on the water. (b) These are storage facilities.
 (c) These are material for house protection. (d) These are wearing apparel.

ਮਾਲਖਾਨੇ ਕੀ ਹੁੰਦੇ ਹਨ?

(a) ਇਹ ਪਾਣੀ ਦੇ ਉਪਰ ਘਰ ਹੁੰਦੇ ਹਨ (b) ਇਹ ਭੰਡਾਰਨ ਦੀਆਂ ਸੁਵਿਧਾਵਾਂ ਹੁੰਦੇ ਹਨ
 (c) ਇਹ ਘਰ ਦੀ ਸੁਰੱਖਿਆ ਦੇ ਸਮਾਨ ਹੁੰਦੇ ਹਨ (d) ਇਹ ਪਹਿਨਣ ਵਾਲੇ ਵਸਤੂ ਹੁੰਦੇ ਹਨ

140. Which of the following is False for Food Corporation of India?

(a) It was founded in 1965.
 (b) It's main aim is to provide food security to the people of India.
 (c) It was founded by Government of Punjab.
 (d) It is under the Ministry of Consumer Affairs, Food and Public Distribution, GOI.

ਭਾਰਤੀ ਫੂਡ ਕਾਰਪੋਰੇਸ਼ਨ ਦੇ ਸੰਦਰਭ ਵਿੱਚ ਕਿਹੜਾ ਕਥਨ ਗਲਤ ਹੈ?

(a) ਇਸਦਾ ਗਠਨ 1965 ਵਿੱਚ ਹੋਇਆ
 (b) ਇਸਦਾ ਮੁੱਖ ਮਕਸਦ ਭਾਰਤੀ ਲੋਕਾਂ ਨੂੰ ਭੋਜਨ ਸੁਰੱਖਿਆ ਪ੍ਰਦਾਨ ਕਰਨਾ ਹੈ
 (c) ਇਸਦਾ ਗਠਨ ਪੰਜਾਬ ਸਰਕਾਰ ਦੁਆਰਾ ਕੀਤਾ ਗਿਆ
 (d) ਇਹ ਭਾਰਤ ਸਰਕਾਰ ਦੇ ਖਪਤਕਾਰ ਮਾਮਲੇ, ਭੋਜਨ ਅਤੇ ਪਬਲਿਕ ਵੰਡ ਮੰਤਰਾਲੇ ਦੇ ਅਧੀਨ ਹੈ

141. "An Enquiry into the Nature and Causes of Wealth of Nations" is written by

(a) Adam Smith (b) J. M. Keynes (c) A. Marshall (d) L. Robbins

"ਐਨ ਇਨਕੂਏਰੀ ਇਨ ਟੂ ਦਿ ਨੇਚਰ ਐਂਡ ਕਾਅਜ਼ਿਜ਼ ਆਫ ਵੈਲਥ ਆਫ ਨੇਸ਼ਨਜ਼" ਲਿਖੀ ਗਈ ਹੈ:

(a) ਐਡਮ ਸਮਿੱਥ ਦੁਆਰਾ (b) ਜੇ.ਐਮ. ਕੇਅਨੇਸ ਦੁਆਰਾ
 (c) ਏ.ਮਾਰਸ਼ਲ ਦੁਆਰਾ (d) ਐਲ.ਰੋਬਿੰਨਸ ਦੁਆਰਾ

142. Micro-economics study the

- (a) Monetary Policies (b) Fiscal Policy
(c) Unemployment Problems (d) Consumer behaviour

ਸੂਖਮ-ਅਰਥ ਸ਼ਾਸਤਰ ਅਧਿਐਨ ਕਰਦਾ ਹੈ:

- (a) ਵਿੱਤੀ ਨੀਤੀਆਂ ਦਾ (b) ਮਾਲੀ ਨੀਤੀਆਂ ਦਾ
(c) ਬੇਰੋਜਗਾਰੀ ਦੀਆਂ ਸਮੱਸਿਆਵਾਂ ਦਾ (d) ਖਪਤਕਾਰ ਦੇ ਵਿਵਹਾਰ ਦਾ

143. Law of Demand depicts the relation between _____.

- (a) Price of a commodity and Income of the consumer
(b) Price and Quantity of a commodity
(c) Quantity demanded of a commodity and Income of the consumer
(d) Quantity demanded and Money supply

ਮੰਗ ਦਾ ਨਿਯਮ ਵਿੱਚਕਾਰ ਸਬੰਧ ਨੂੰ ਦਰਸਾਉਂਦਾ ਹੈ?

- (a) ਵਸਤੂ ਦੀ ਕੀਮਤ ਅਤੇ ਖਪਤਕਾਰ ਦੀ ਆਮਦਨ
(b) ਵਸਤੂ ਦੀ ਕੀਮਤ ਅਤੇ ਮਾਤਰਾ
(c) ਮੰਗੀ ਗਈ ਵਸਤੂ ਦੀ ਮਾਤਰਾ ਅਤੇ ਖਪਤਕਾਰ ਦੀ ਆਮਦਨ
(d) ਮੰਗੀ ਗਈ ਮਾਤਰਾ ਅਤੇ ਪੈਸੇ ਦਾ ਪ੍ਰਵਹਿਨ

144. An Exogenous variable is one whose value is determine _____ the model.

- (a) outside (b) inside
(c) within (d) neither inside nor outside

ਇੱਕ ਐਕਸੋਜੇਨੋਸ ਵੈਰੀਏਬਲ ਉਹ ਹੁੰਦਾ ਹੈ ਜਿਸਦੀ ਮੁੱਲ ਮਾਡਲ ਦੇ ਨਿਸ਼ਚਿਤ ਕੀਤਾ ਜਾਂਦਾ ਹੈ।

- (a) ਬਾਹਰ (b) ਅੰਦਰ
(c) ਨਾਲ (d) ਨਾਂ ਤਾਂ ਅੰਦਰ ਅਤੇ ਨਾਂ ਬਾਹਰ

145. What does Marshall refers to when he states that - the additional benefit which a person derives from a given increase of his stock of a thing diminishes with every increase in stock that he already has.

- (a) law of constant marginal utility of money
(b) law of diminishing marginal utility
(c) cardinal measurement of utility
(d) utilities are independent

ਮਾਰਸ਼ਲ ਕੀ ਹਵਾਲਾ ਦੇ ਰਿਹਾ ਹੈ, ਜਦੋਂ ਉਹ ਕਹਿੰਦਾ ਹੈ ਕਿ ਵਿਅਕਤੀ ਦਾ ਉਹ ਲਾਭ ਜੋ ਉਹ ਆਪਣੀ ਵਸਤੂ ਨੂੰ ਸਟੋਕ ਕਰਨ ਤੋਂ ਹੋਣ ਵਾਲੇ ਦਿੱਤੇ ਲਾਭ ਤੋਂ ਪ੍ਰਾਪਤ ਕਰਦਾ ਹੈ, ਉਹ ਲਾਭ ਉਨਾ ਹੀ ਘਟਦਾ ਜਾਂਦਾ ਹੈ, ਜਿੰਨ੍ਹਾਂ ਵੱਧ ਸਟੋਕ ਉਹ ਵਿਅਕਤੀ ਪਹਿਲਾਂ ਤੋਂ ਕੀਤੇ ਸਟੋਕ ਤੋਂ ਵਧੇਰੇ ਕਰਦਾ ਹੈ।

- (a) ਪੈਸੇ ਦੀ ਲਗਾਤਾਰ ਮਾਮੂਲੀ ਉਪਯੋਗਤਾ ਦਾ ਨਿਯਮ (b) ਘੱਟਦੀ ਹੋਈ ਮਾਮੂਲੀ ਉਪਯੋਗਤਾ ਦਾ ਨਿਯਮ
(c) ਉਪਯੋਗਤਾ ਦੀ ਮਹੱਤਵਪੂਰਨ ਪੈਮਾਇਸ਼ (d) ਉਪਯੋਗਤਾਵਾਂ ਅੰਤਰ ਨਿਰਭਰ ਹੁੰਦੀਆਂ ਹਨ

146. The concept of "invisible hand" as a metaphor is given by:

- (a) Alfred Marshall (b) A. G. Pigou (c) Adam Smith (d) L Robbins

"ਅਦ੍ਰਿਸ਼ ਹੱਥ" ਦੀ ਧਾਰਨਾ ਇੱਕ ਰੂਪਕ ਵਜੋਂ ਦਿੱਤੀ ਗਈ ਹੈ:

- (a) ਐਲਫਰੈਡ ਮਾਰਸ਼ਲ ਦੁਆਰਾ (b) ਏ.ਸੀ. ਪੀਗੋਯੂ ਦੁਆਰਾ
(c) ਐਡਮ ਸਮਿੱਥ ਦੁਆਰਾ (d) ਐਲ. ਰੌਬਿਨਸ ਦੁਆਰਾ

147. Which of the following is NOT true for the concept of *Laissez-faire*?

- (a) It is an economic system that argues about complete separation of government from the economic sector.
- (b) It is advocated by J M Keynes.
- (c) It is advocated by Classical Economists.
- (d) It is popularized by Adam Smith.

Laissez-faire ਦੀ ਧਾਰਨਾ ਦੇ ਸੰਦਰਭ ਵਿੱਚ ਨਿਮਨਲਿਖਤ ਵਿੱਚੋਂ ਕਿਹੜਾ ਸਹੀ ਨਹੀਂ ਹੈ?

- (a) ਇਹ ਇੱਕ ਆਰਥਿਕ ਵਿਵਸਥਾ ਹੈ ਜੋ ਸਰਕਾਰ ਦੀ ਆਰਥਿਕ ਖੇਤਰ ਵਿੱਚੋਂ ਪੂਰੀ ਅਲਹਿਦਗੀ ਦੀ ਵਕਾਲਤ ਕਰਦੀ ਹੈ
- (b) ਜੇ.ਐਮ. ਕੀਨੇਸ ਨੇ ਇਸਦੀ ਵਕਾਲਤ ਕੀਤੀ
- (c) ਇਸਦੀ ਵਕਾਲਤ ਪੁਰਾਤਨ-ਟਕਸਾਲੀ ਅਰਥ ਸ਼ਾਸਤਰੀਆਂ ਦੁਆਰਾ ਕੀਤੀ ਗਈ ਹੈ
- (d) ਐਡਮ ਸਮਿਥ ਦੁਆਰਾ ਇਸਨੂੰ ਮਸ਼ਹੂਰ ਕੀਤਾ ਗਿਆ

148. Marginal Utility is

- (a) defined as the change in the total utility resulting from one unit change in the consumption of a commodity per unit of time.
- (b) defined as the total utility derived from consumption of a commodity per unit of time.
- (c) defined as the change in money with purchasing one unit of a commodity per unit of time.
- (d) None of the above

ਮਾਰਜ਼ਿਨਲ ਯੂਟਿਲਟੀ ਇਹ ਹੈ:

- (a) ਇਸਨੂੰ ਕੁੱਲ ਉਪਯੋਗਤਾ ਵਿੱਚ ਆਈ ਤਬਦੀਲੀ ਜੋ ਕਿ ਕਿਸੇ ਵਸਤੂ ਦੀ ਸਮੇਂ ਦੀ ਪ੍ਰਤੀ ਯੂਨਿਟ ਵਿੱਚ ਹੋਈ ਖਪਤ ਕਾਰਣ ਵਸਤੂ ਦੀ ਇੱਕ ਯੂਨਿਟ ਤਬਦੀਲੀ ਹੁੰਦੀ ਹੈ
- (b) ਇਸਨੂੰ ਕਿਸੇ ਵਸਤੂ ਦੀ ਕੁੱਲ ਉਪਯੋਗਤਾ ਵਜੋਂ ਪਰਿਭਾਸ਼ਿਤ ਕੀਤਾ ਜਾਂਦਾ ਜੋ ਕਿਸੇ ਵਸਤੂ ਦੀ ਪ੍ਰਤੀ ਯੂਨਿਟ ਸਮੇਂ ਵਿੱਚ ਕੀਤੀ ਖਪਤ ਕਾਰਣ ਹੁੰਦੀ ਹੈ
- (c) ਇਸਨੂੰ ਪੈਸੇ ਦੀ ਉਸ ਤਬਦੀਲੀ ਵਜੋਂ ਪਰਿਭਾਸ਼ਿਤ ਕੀਤਾ ਜਾਂਦਾ ਹੈ ਜੋ ਪ੍ਰਤੀ ਯੂਨਿਟ ਸਮੇਂ ਵਿੱਚ ਕਿਸੇ ਵਸਤੂ ਦੀ ਇੱਕੋ ਯੂਨਿਟ ਖਰੀਦਣ ਨਾਲ ਆਉਂਦੀ ਹੈ।
- (d) ਉਪਰੋਕਤ ਵਿੱਚੋਂ ਕੋਈ ਨਹੀਂ

149. According to the Theory of Production, at the point of inflexion, the Marginal Product is

- (a) Increasing
- (b) Decreasing
- (c) Maximum
- (d) Negative

ਉਤਪਾਦਨ ਦੇ ਸਿਧਾਂਤ ਅਨੁਸਾਰ ਇਨਫਲੈਕਸ਼ਨ ਦੇ ਨੁਕਤੇ ਤੇ ਮਾਰਜ਼ਿਨਲ ਉਤਪਾਦ ਹੁੰਦਾ ਹੈ।

- (a) ਵੱਧਦਾ
- (b) ਘਟਦਾ
- (c) ਸਭ ਤੋਂ ਵੱਧ
- (d) ਨਾਕਾਰਾਤਮਕ

150. Aggregate Demand Curve is:

- (a) the total quantity of raw materials offered for sale at different prices
- (b) the total quantity of intermediate goods offered for sale at different prices
- (c) the total quantity of intermediate and final goods offered for sale at different prices
- (d) the total quantity of final goods and services offered for sale at different prices.

ਐਗਰੀਗੇਟ ਡਿਮਾਂਡ ਕਰਵ ਹੁੰਦਾ ਹੈ:

- (a) ਅਲੱਗ ਅਲੱਗ ਕੀਮਤਾਂ ਤੇ ਵੇਚਣ ਲਈ ਪੇਸ਼ ਕੀਤੇ ਕੱਚੇ ਮਾਲਾਂ ਦੀ ਕੁਲ ਮਾਰਤਾ
- (b) ਅਲੱਗ ਅਲੱਗ ਕੀਮਤਾਂ ਦੇ ਵੇਚਣ ਲਈ ਪੇਸ਼ ਕੀਤੇ ਗਈਆਂ ਇੰਟਰਮੀਡੀਏਟ ਵਸਤਾਂ ਦੀ ਕੁੱਲ ਮਾਰਤਾ
- (c) ਅਲੱਗ ਅਲੱਗ ਕੀਮਤਾਂ ਤੇ ਵੇਚਣ ਲਈ ਪੇਸ਼ ਕੀਤੀਆਂ ਤਿਆਰ ਵਸਤਾਂ ਦੀ ਕੁਲ ਮਾਰਤਾ
- (d) ਅਲੱਗ-ਅਲੱਗ ਕੀਮਤਾਂ ਤੇ ਵੇਚਣ ਲਈ ਪੇਸ਼ ਕੀਤੀਆਂ ਗਈਆਂ ਵਸਤਾਂ

Test

Prime

By Adda247

Previous Year Papers PDF

PRACTICE MORE, SCORE HIGHER!



Free
25,000+
PDF's

High-Quality | Exam-Wise | Updated Regularly

ATTEMPT AS
MOCK



Turn PDFs into real exam experience.
Analyze. Improve. Succeed.



Topic-wise & Exam-wise PDFs



Download & Study Offline



Attempt as Mock & Track Score



Smart Analysis & Performance

AVAILABLE IN



Banking



SSC



Railway



Teaching



UGC



Agriculture



Nursing



Bihar



UP



Punjab



WB



Odisha



TN



AP & Telangana



Haryana



DOWNLOAD THE APP



(LECTURER EXAMINATION KEY - JULY, 2021)

SUBJECT NAME : ECONOMICS

BOOKLET SERIES : C

QNO	RES	QNO	RES	QNO	RES	QNO	RES	QNO	RES
1	C	31	D	61	A	91	D	121	D
2	A	32	C	62	B	92	B	122	A
3	B	33	D	63	B	93	*	123	A
4	A	34	A	64	B	94	C	124	A
5	D	35	B	65	D	95	A	125	D
6	D	36	A	66	D	96	B	126	B
7	D	37	D	67	B	97	B	127	B
8	A	38	C	68	C	98	A	128	B
9	D	39	*	69	D	99	B	129	A
10	B	40	A	70	A	100	C	130	D
11	D	41	B	71	A	101	A	131	A
12	D	42	A	72	D	102	D	132	D
13	C	43	B	73	C	103	A	133	B
14	A	44	D	74	*	104	A	134	D
15	C	45	C	75	A	105	B	135	C
16	B	46	B	76	A	106	D	136	C
17	C	47	D	77	B	107	C	137	B
18	B	48	B	78	B	108	D	138	B
19	A	49	D	79	D	109	D	139	B
20	C	50	D	80	C	110	A	140	C
21	B	51	B	81	D	111	B	141	A
22	A	52	B	82	A	112	B	142	D
23	B	53	A	83	B	113	B	143	B
24	B	54	B	84	D	114	B	144	A
25	A	55	A	85	C	115	B	145	B
26	B	56	D	86	A	116	A	146	C
27	A	57	A	87	A	117	D	147	B
28	A	58	C	88	D	118	A	148	A
29	B	59	D	89	B	119	A	149	C
30	D	60	A	90	B	120	D	150	D

*One Mark to all Candidates