

KVS/NVS PRT Question Paper Held on 10 Jan 2026

PART - I / भाग - I

GENERAL REASONING / सामान्य तर्क

Direction : Answer the following questions (Q. Nos 1 to 20) by selecting the correct/most appropriate options.

निर्देश : निम्नलिखित प्रश्नों (प्र. संख्या 1 से 20) के उत्तर देने के लिए सही/सबसे उपयुक्त विकल्प चुनिए।

1. Select the letter-number cluster that will replace the question mark (?) in the following series.

निम्नलिखित श्रृंखला में प्रश्नवाचक चिह्न (?) के स्थान पर आने वाले अक्षर-संख्या समूह का चयन कीजिए।

X6L, T5J, P4H, L3F, ?

- (1) J2E (2) H2D (3) I2B (4) K2C

2. H is heavier than J whereas M is heavier than P. L is as heavy as J. A is heavier than H. Which one of the following statements is definitely true?

- (1) J is lighter than P. (2) L is lighter than H.
(3) M is heavier than A. (4) P is heavier than L.

H, J से भारी है जबकि M, P से भारी है। L, J जितना भारी है। A, H से भारी है। निम्नलिखित में से कौन सा कथन निश्चित रूप से सत्य है?

- (1) J, P से हल्का है। (2) L, H से हल्का है।
(3) M, A से भारी है। (4) P, L से भारी है।

3. Amit and Bhuvan start from the same point. Amit drives 50 km East. Bhuvan drives 15 km North then turns East and drives 20 km, then turns to his right and drives 15 km. Where and in which direction is Bhuvan now with respect to Amit?

- (1) 30 km, East (2) 70 km, East (3) 30 km, West (4) 70 km, West

अमित और भुवन एक ही हवाई अड्डे से गाड़ी चलाना शुरू करते हैं। अमित 50 किमी पूर्व की ओर गाड़ी चलाता है। भुवन 15 किमी उत्तर की ओर गाड़ी चलाता है, फिर पूर्व की ओर मुड़कर 20 किमी गाड़ी चलाता है, फिर दाईं ओर मुड़कर 15 किमी गाड़ी चलाता है। अमित के संबंध में भुवन अब कहाँ और किस दिशा में है?

- (1) 30 किमी., पूर्व (2) 70 किमी., पूर्व (3) 30 किमी., पश्चिम (4) 70 किमी., पश्चिम

Adda247

Test Prime

ALL EXAMS, ONE SUBSCRIPTION



1,00,000+
Mock Tests



**Personalised
Report Card**



**Unlimited
Re-Attempt**



600+
Exam Covered



25,000+ Previous
Year Papers



500%
Refund



ATTEMPT FREE MOCK NOW

4. Two statements are given below and these are labelled as Assertion (A) and Reason (R).

Assertion (A) : Vitamin C is destroyed by heating.

Reason (R) : Vitamin C is water-soluble and heat-sensitive.

Select the correct answer from the following options :

- (1) Both (A) and (R) are true, and (R) is the correct explanation of (A).
- (2) Both (A) and (R) are true, but (R) is not the correct explanation of (A).
- (3) (A) is true but (R) is false.
- (4) (A) is false but (R) is true.

नीचे दो कथन दिए गए हैं और इन्हें अभिकथन (A) और कारण (R) के रूप में नामित किया गया है।

अभिकथन (A) : गर्म करने पर विटामिन C नष्ट हो जाता है।

कारण (R) : विटामिन C जल में घुलनशील और ऊष्मा-संवेदनशील है।

निम्नलिखित विकल्पों में से सही उत्तर चुनिए :

- (1) (A) और (R) दोनों सत्य हैं, और (R), (A) की सही व्याख्या है।
- (2) (A) और (R) दोनों सत्य हैं, लेकिन (R), (A) की सही व्याख्या नहीं है।
- (3) (A) सत्य है, लेकिन (R) असत्य है।
- (4) (A) असत्य है, लेकिन (R) सत्य है।

5. P is elder to Q while R and S are elder to T, who lies between P and R. If R is elder to Q, which one of the following statements is necessarily true ?

- (1) P is elder to R
- (2) R is elder to S
- (3) Q is elder to T
- (4) S is elder to R

P, Q से बड़ा है जबकि R और S, T से बड़े हैं। T की आयु P और R के बीच में है। यदि R, Q से बड़ा है, तो निम्नलिखित में से कौन सा कथन आवश्यक रूप से सत्य है?

- (1) P, R से बड़ा है
- (2) R, S से बड़ा है
- (3) Q, T से बड़ा है
- (4) S, R से बड़ा है

6. In the following series, some of the letters are missing which are given in that order as one of the alternatives. Choose the correct option.

निम्नलिखित श्रृंखला में, कुछ अक्षर लुप्त हैं, जो उसी क्रम में विकल्पों में दिए गए हैं। सही विकल्प चुनें।

dcba dc b dcc ad cba

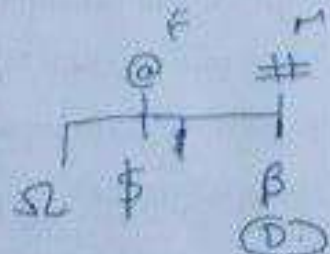
- (1) ddbca
- (2) edbba
- (3) acbdb
- (4) ababd

7. If @ is the father of \$, # is the mother of β . The sister of \$ and Ω is β . Which of the following statements is definitely NOT true?

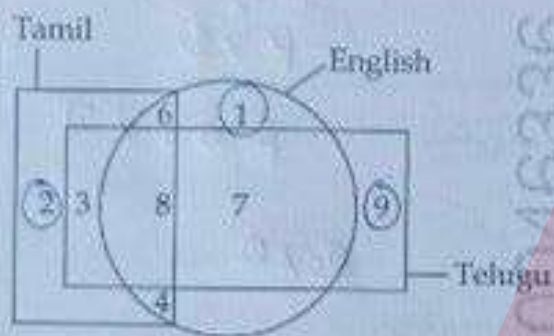
- (1) # is the mother of Ω ✓ (2) β is the sister of \$. ✓
(3) β is the son of @. ✗ (4) @ is the father of Ω .

यदि @, \$ का पिता है। #, β की माता है। \$ और Ω की बहन β है। निम्नलिखित में से कौन सा कथन निश्चित रूप से सत्य नहीं है?

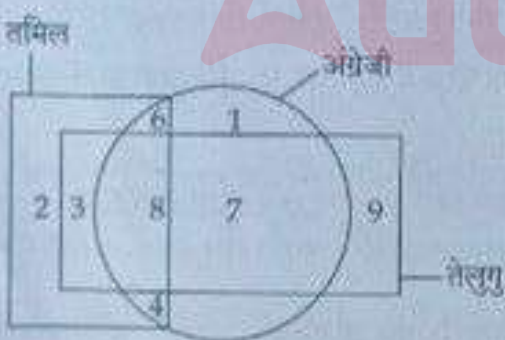
- (1) #, Ω की माता है। (2) β , \$ की बहन है।
(3) β , @ का पुत्र है। (4) @, Ω का पिता है।



8. Study the given diagram carefully and answer the question. The numbers in different sections indicate the number of persons speaking that language.



दिए गए आरेख का ध्यानपूर्वक अध्ययन कीजिए और प्रश्न का उत्तर दीजिए। विभिन्न खंडों में दी गई संख्याएँ उस भाषा को बोलने वाले व्यक्तियों की संख्या दर्शाती हैं।



How many persons speak only one language?

कितने व्यक्ति केवल एक भाषा बोलते हैं?

- (1) 10 (2) 11 (3) 12 (4) 13

9. One term in the following number series is wrong. Find the wrong term.

निम्नलिखित संख्या श्रृंखला में एक पद गलत है। गलत पद ज्ञात कीजिए।

24, 6, 18, 9, 36, 14, 24, 6

(1) 18

(2) 14

(3) 9

(4) 6

10. Six friends A, B, C, D, E and F went to a restaurant where every customer is offered a complementary dish with every ordered dish. D got Halwa as a complementary while three others ordered it. E and F have Pulihora as one of their dishes. F ordered Manchurian, which is complementary for both C and E. A's ordered and complementary dishes are Halwa and Pizza respectively, they are just reversed of those D's. Chicken as complementary given to only one of them. Which of the following group has ordered Halwa?

छह मित्र A, B, C, D, E और F एक रेस्टोरेंट में गए जहाँ हर ग्राहक ने ऑर्डर किए गए हर व्यंजन के साथ एक पूरक व्यंजन दिया। D को पूरक के रूप में हलवा मिला जबकि तीन अन्य ने इसे ऑर्डर किया। E और F ने पुलिहोरा अपने व्यंजनों में से एक के रूप में लिया। F ने मंचूरियन ऑर्डर किया जो C और E दोनों के लिए पूरक है। A के ऑर्डर किए गए और पूरक व्यंजन क्रमशः हलवा और पिज्जा हैं, वे D के व्यंजनों के ठीक विपरीत हैं। पूरक के रूप में चिकन उनमें से केवल एक को दिया गया। निम्नलिखित में से किस समूह ने हलवा ऑर्डर किया है?

(1) A, B, C

(2) A, C, E

(3) B, E, F

(4) C, D, E

Ch = (1)

O → A → P

A → M → P

(C, E) → M

hawwa
0 (3)
E & F Pulihora
F → M

11. Point T is 11 m North of point U. Point V is 11 m East of point U. Point W is 6 m North of point V. Point X is 7 m West of point W. Point Y is 8 m North of point X. Point Z is 4 m West of point Y. How far and in which direction is point Z with respect to point T?

(1) 47 m, North

(2) 15 m, West

(3) 25 m, North

(4) 34 m, West

बिंदु T, बिंदु U से 11 मीटर उत्तर में है। बिंदु V, बिंदु U से 11 मीटर पूर्व में है। बिंदु W, बिंदु V से 6 मीटर उत्तर में है। बिंदु X, बिंदु W से 7 मीटर पश्चिम में है। बिंदु Y, बिंदु X से 8 मीटर उत्तर में है। बिंदु Z, बिंदु Y से 4 मीटर पश्चिम में है। बिंदु T के संदर्भ में बिंदु Z कितनी दूर और किस दिशा में है?

(1) 47 मीटर, उत्तर

(2) 15 मीटर, पश्चिम

(3) 25 मीटर, उत्तर

(4) 34 मीटर, पश्चिम

12. Three statements are given followed by two conclusions (I) and (II). Assuming the statements to be true even if they seem to be at variance with commonly known facts. Decide which of the given conclusions is/are logically follow/follows from the statements?

Statements : Some envelopes are packets. Some packets are boxes. All boxes are parcels.

Conclusions : (I) Some parcels are packets. ✓
(II) Some parcels are boxes. ✓

- (1) Only conclusion (I) follows.
(2) Only conclusion (II) follows.
(3) Both conclusions (I) and (II) follow.
(4) Neither conclusion (I) nor conclusion (II) follows.



तीन कथनों के बाद दो निष्कर्ष (I) और (II) दिए गए हैं। कथनों को सत्य मानते हुए, भले ही ये सामान्यतः ज्ञात तथ्यों से भिन्न प्रतीत होते हों, निर्णय कीजिए कि दिए गए निष्कर्षों में से कौन सा/से निष्कर्ष दिए गए कथनों से तार्किक रूप से निकलता है/निकलते हैं?

कथन : कुछ लिफाफे पैकेट हैं। कुछ पैकेट बॉक्स हैं। सभी बॉक्स पारसल हैं।

निष्कर्ष : (I) कुछ पारसल पैकेट हैं।
(II) कुछ पारसल बॉक्स हैं।

- (1) केवल निष्कर्ष (I) निकलता है।
(2) केवल निष्कर्ष (II) निकलता है।
(3) दोनों निष्कर्ष (I) और (II) निकलते हैं।
(4) न तो निष्कर्ष (I) और न ही निष्कर्ष (II) निकलता है।

13. A statement is followed by two assumptions numbered (I) and (II). Consider the statement and assumptions. Decide which of the given assumptions is/are implicit in the statement?

Statement : Helping the poor is the real service to the humanity.

Assumptions : (I) Poor people are in need of help from others.
(II) If we do not help poor, we will not be called human being.

- (1) Only assumption (I) is implicit.
(2) Only assumption (II) is implicit.
(3) Both assumptions (I) and (II) are implicit.
(4) Neither assumption (I) nor assumption (II) is implicit.

एक कथन के बाद दो धारणाएँ (I) और (II) दी गई हैं। कथन और धारणाओं पर विचार कीजिए। तय कीजिए कि दी गई धारणाओं में से कौन सा/कौन सी धारणाएँ कथन में निहित हैं?

कथन : गरीबों की मदद करना मानवता की सच्ची सेवा है।

धारणाएँ : (I) गरीब लोगों को दूसरों की मदद की जरूरत होती है।
(II) अगर हम गरीबों की मदद नहीं करेंगे, तो हम ईसान नहीं कहलाएंगे।

- (1) केवल धारणा (I) निहित है।
(2) केवल धारणा (II) निहित है।
(3) दोनों धारणाएँ (I) और (II) निहित हैं।
(4) न तो धारणा (I) और न ही (II) निहित है।

14. In the following question, a relationship between different elements is shown in the statement followed by three conclusions numbered (I), (II) and (III). Assuming statement to be true, decide which of the conclusions is/are definitely true?

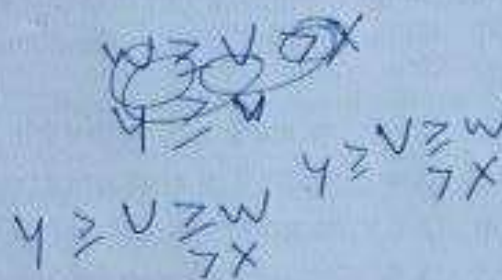
Statement : $W \leq V, V > X, Y \geq V$

Conclusions : (I) $X < Y$

(II) $Y \geq W$

(III) $X = W$

- (1) Only conclusions (I) and (III) are true.
(2) Only conclusions (II) and (III) are true.
(3) Only conclusions (I) and (II) are true.
(4) All conclusions (I), (II) and (III) are true.



निम्नलिखित प्रश्न में, कथन में विभिन्न तत्वों के बीच संबंध दर्शाया गया है जिसके बाद (I), (II) और (III) से क्रमांकित तीन निष्कर्ष दिए गए हैं। कथन को सत्य मानते हुए, निर्णय कीजिए कि कौन सा/से निष्कर्ष निश्चित रूप से सत्य है/हैं?

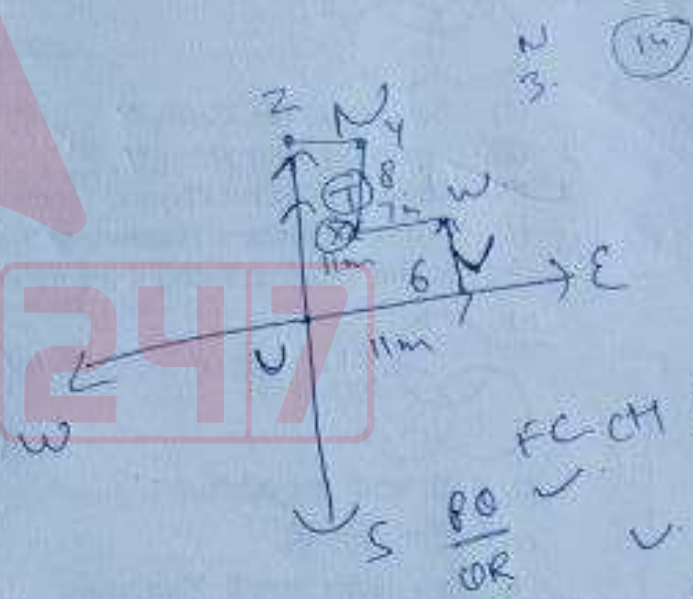
कथन : $W \leq V, V > X, Y \geq V$

निष्कर्ष : (I) $X < Y$

(II) $Y \geq W$

(III) $X = W$

- (1) केवल निष्कर्ष (I) और (III) सत्य हैं।
(2) केवल निष्कर्ष (II) और (III) सत्य हैं।
(3) केवल निष्कर्ष (I) और (II) सत्य हैं।
(4) निष्कर्ष (I), (II) और (III) सत्य हैं।



15. P and Q play football and cricket, Q and R play cricket and hockey, P and S play basketball and football, R and S play hockey and basketball. Who plays football, basketball and hockey?

P और Q फुटबॉल और क्रिकेट खेलते हैं, Q और R क्रिकेट और हॉकी खेलते हैं, P और S बास्केटबॉल और फुटबॉल खेलते हैं, R और S हॉकी और बास्केटबॉल खेलते हैं। फुटबॉल, बास्केटबॉल और हॉकी कौन खेलता है?

- (1) S (2) R (3) Q (4) P

16. If

- 'X @ Y' means 'X is the father of Y'.
- 'X # Y' means 'X is the sister of Y'.
- 'X \$ Y' means 'X is the mother of Y'.
- 'X % Y' means 'X is the brother of Y'.

Then, in the expression I \$ J @ K % L # M, how is I related to M?

- Grandmother
- Granddaughter
- Mother
- Father

यदि

- 'X @ Y' का अर्थ है 'X, Y का पिता है'।
- 'X # Y' का अर्थ है 'X, Y की बहन है'।
- 'X \$ Y' का अर्थ है 'X, Y की माता है'।
- 'X % Y' का अर्थ है 'X, Y का भाई है'।

तो, व्यंजक I \$ J @ K % L # M में, I, M से किस प्रकार संबंधित है?

- दादी
- पोती
- माता
- पिता

17. The Venn diagram below best represents the relationship among which of the classes given in the options?



- Beverages, Tea, Coffee X
- Sparrows, Birds, Mice X
- Students, Cricket Players, Tennis Fans
- Women, Mothers, Widows X

नीचे दिया गया वेन आरेख विकल्पों में दिए गए वर्गों में से किस वर्ग के बीच संबंधों को सबसे बेहतर ढंग से दर्शाता है?

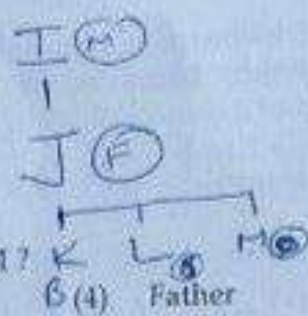


- दूध पदार्थ, चाय, कॉफी
- गौरैया, पक्षी, चूहे
- छात्र, क्रिकेट खिलाड़ी, टेनिस प्रशंसक
- महिलाएँ, माताएँ, विधवाएँ

18. In a sports team of six members, P1 and P2 are from city and rest are from village. P4 and P6 are tall while others are short. P1, P3 and P4 are wearing shoes while others are not. Which short team member of city is not wearing shoes?

एक सदस्यों वाली एक खेल टीम में, P1 और P2 शहर से हैं और बाकी गाँव से हैं। P4 और P6 लंबे हैं जबकि बाकी छोटे हैं। P1, P3 और P4 जूते पहने हुए हैं जबकि बाकी नहीं पहने हुए हैं। शहर की टीम का कौन सा छोटा सदस्य जूते नहीं पहने हुए है?

- P1
- P2
- P3
- P4



19. Given below is a question followed by two statements numbered (I) and (II), each containing some information. Decide which of the statement(s) is/are sufficient to answer the question?
On which day of the week was Naresh born?

Statements :

- (I) Naresh's birthday was one day after his sister's birthday. ~~X~~
(II) Naresh was born on the third day of the week. ~~X~~
(1) Statement (I) alone is sufficient to answer the question while statement (II) alone is not sufficient.
(2) Statement (II) alone is sufficient to answer the question while statement (I) alone is not sufficient.
(3) Both statements (I) and (II) together are necessary to answer the question.
(4) Either statement (I) alone or statement (II) alone is sufficient to answer the question.

नीचे एक प्रश्न दिया गया है जिसके बाद (I) और (II) से क्रमांकित दो कथन दिए गए हैं, जिनमें प्रत्येक में कुछ जानकारी लिखित है। निर्णय कीजिए कि कौन सा/से कथन प्रश्न का उत्तर देने के लिए पर्याप्त है/हैं?

नरेश का जन्म सप्ताह के किस दिन हुआ था?

कथन :

- (I) नरेश का जन्मदिन उसकी बहन के जन्मदिन के एक दिन बाद था।
(II) नरेश का जन्म सप्ताह के तीसरे दिन हुआ था।
(1) केवल कथन (I) प्रश्न का उत्तर देने के लिए पर्याप्त है जबकि केवल कथन (II) पर्याप्त नहीं है।
(2) केवल कथन (II) प्रश्न का उत्तर देने के लिए पर्याप्त है जबकि केवल कथन (I) पर्याप्त नहीं है।
(3) प्रश्न का उत्तर देने के लिए कथन (I) और (II) दोनों एक साथ आवश्यक हैं।
(4) या तो केवल कथन (I) या केवल कथन (II) प्रश्न का उत्तर देने के लिए पर्याप्त है।

20. Study the following letter-number-symbol sequence and answer the question :

F@39HCADI%4E*SMK2URP5W88ITJV7

Three of the following four are alike in a certain way based on their positions in the above sequence and so form a group. Which is the one that is different from others?

निम्नलिखित अक्षर-संख्या-प्रतीक अनुक्रम का अध्ययन करें और प्रश्न का उत्तर दीजिए :

F@39HCADI%4E*SMK2URP5W88ITJV7

उपरोक्त अनुक्रम में अपनी स्थिति के आधार पर निम्नलिखित चार में से तीन एक निश्चित रूप से समान हैं और इसलिए एक समूह बनाते हैं। वह कौन सा है जो दूसरों से भिन्न है?

- (1) A % 9 (2) 2 P \$ (3) M * 2 (4) K R *

PART - II / भाग - II

NUMERICAL ABILITY / संख्यात्मक क्षमता

Direction : Answer the following questions (Q. Nos 21 to 40) by selecting the correct/most appropriate options.

निर्देश : निम्नलिखित प्रश्नों (प्र. संख्या 21 से 40) के उत्तर देने के लिए सही/सबसे उपयुक्त विकल्प चुनिए।

21. The value of expression $16 \times 16 - 6 \div 2 \times 3 - 8 \div 4$ is:

व्यंजक $16 \times 16 - 6 \div 2 \times 3 - 8 \div 4$ का मान है :

(1) 253

(2) 247

(3) 245

(4) 243

22. A certain work can be completed by 8 persons in 25 days. If the work is to be completed in 5 days, then how many more persons are needed for the same?

किसी कार्य को 8 व्यक्ति 25 दिन में पूरा कर सकते हैं। यदि इस कार्य को 5 दिन में पूरा किया जाना है, तो कितने और व्यक्तियों की आवश्यकता होगी?

(1) 30

(2) 32

(3) 36

(4) 40

23. Following table depicts the favourite games of the people of a colony : (one person one game)

Game	Liked by Number of persons
Basketball	470
Football	510
Cricket	1240
Hockey	1430
Badminton	350

निम्नलिखित सारणी किसी कॉलोनी के लोगों के पसंदीदा खेलों को दर्शाती है : (एक व्यक्ति एक खेल)

खेल	पसंद करने वाले व्यक्तियों की संख्या
बैस्केटबॉल	470
फुटबॉल	510
क्रिकेट	1240
हॉकी	1430
बैडमिंटन	350

The number of persons liking the most favourite game is what percent of the total number of persons liking the games?

सबसे अधिक पसंदीदा खेल को पसंद करने वाले व्यक्तियों की संख्या इन खेलों को पसंद करने वाले कुल व्यक्तियों की संख्या का कितना प्रतिशत है?

(1) 31%

(2) 33%

(3) $35\frac{1}{4}\%$

(4) $35\frac{3}{4}\%$

24. The average of 20 numbers was calculated as 56. It was found that a number 61 was misread as 64 in the calculation. The correct average of the numbers is :

20 संख्याओं का औसत 56 परिकलित किया गया। यह पाया गया कि परिकलन में एक संख्या 61 को गलती से 64 पढ़ा गया। इन संख्याओं का सही औसत है :

- (1) 55.85 (2) 55.65 (3) 54.85 (4) 54.65

25. The next two terms in the series 4, 6, 9, 13, 18, are:

श्रेणी 4, 6, 9, 13, 18, में अगले दो पद हैं :

- (1) 20, 25 (2) 21, 27 (3) 23, 28 (4) 24, 31

24 31
20

26. The cost price of a table is ₹ 6,600. It is sold at a gain of ₹ 600 after giving a discount of 10% on the marked price. Its marked price is :

किसी मेज का क्रय मूल्य ₹ 6,600 है तथा इसे ₹ 600 के लाभ पर इसके अंकित मूल्य पर 10% की छूट देकर बेचा जाता है। इसका अंकित मूल्य है :

- (1) ₹ 9,000 (2) ₹ 8,400 (3) ₹ 8,000 (4) ₹ 7,200

27. The value of $\frac{15.6 \times 6.5 \times 6.25}{2.5 \times 1.69}$ is:

$\frac{15.6 \times 6.5 \times 6.25}{2.5 \times 1.69}$ का मान है :

- (1) 150 (2) 104 (3) 52 (4) 75

C.P. 6600 S.P. 7200
25 21
12 5
50 (4) 75
C.P.

28. The sum of the prime factors of 1729 is:

1729 के अभाज्य गुणनखंडों का योग है :

- (1) 37 (2) 39 (3) 41 (4) 43

29. HCF and LCM of two numbers are 28 and 336 respectively. If one of the numbers is 112, then difference of the two numbers is :

दो संख्याओं के HCF (स.स.) और LCM (ल.स.) क्रमशः 28 और 336 हैं। यदि इनमें से एक संख्या 112 है, तो इन दोनों संख्याओं का अंतर है :

- (1) 72 (2) 56 (3) 28 (4) 14

30. Among the fractions $\frac{2}{3}$, $\frac{5}{7}$, $\frac{4}{9}$ and $\frac{8}{11}$, the greatest fraction is :

भिन्न $\frac{2}{3}$, $\frac{5}{7}$, $\frac{4}{9}$ और $\frac{8}{11}$ में, सबसे बड़ी भिन्न है :

(1) $\frac{2}{3}$

(2) $\frac{5}{7}$

(3) $\frac{4}{9}$

(4) $\frac{8}{11}$

31. The perimeter of a rectangle is 28 cm and its breadth is 2 cm less than its length. Area of the rectangle is :

किसी आयत का परिमाप 28 cm है तथा उसकी चौड़ाई उसकी लंबाई से 2 cm कम है। उस आयत का क्षेत्रफल है :

(1) 96 sq. cm

(2) 48 sq. cm

(3) 72 sq. cm

(4) 36 sq. cm

32. Out of two given numbers, 5% of one number is equal to 2% of the other number. If the difference of the two numbers is 2340, then what is the sum of these two numbers ?

दो हुई दो संख्याओं में, एक संख्या का 5% दूसरी संख्या के 2% के बराबर है। यदि इन दोनों संख्याओं का अंतर 2340 है, तो इन दोनों संख्याओं का योग क्या है ?

(1) 3950

(2) 4500

(3) 5460

(4) 6402

33. The sum of the principal and simple interest on it for 5 years at a certain rate of interest per annum is ₹ 28,000. If interest is $\frac{2}{5}$ of the principal, then the rate of interest per annum is :

मूलधन और उस पर किसी वार्षिक साधारण व्याज की दर से 5 वर्ष के व्याज का योग ₹ 28,000 है। यदि व्याज मूलधन का $\frac{2}{5}$ है, तो वह वार्षिक व्याज दर है :

(1) 10%

(2) 8%

(3) 6%

(4) 4%

34. An operation \oplus is such that $a \oplus b = b - 2a + \frac{ab}{5}$. Then, the value of $3 \oplus 25$ is :

एक संक्रिया \oplus इस प्रकार है कि $a \oplus b = b - 2a + \frac{ab}{5}$ है। तब, $3 \oplus 25$ का मान है :

(1) 37

(2) 36

(3) 35

(4) 34

35. A shopkeeper purchased 245 articles at ₹ 30 per article and spent ₹ 2,450 on their packages. If he sold these articles at ₹ 50 per article, then his gain percent is :

एक दुकानदार ने 245 वस्तुएँ ₹ 30 प्रति वस्तु की दर से खरीदी तथा उनकी पैकिंग पर ₹ 2,450 व्यय किए। यदि वह उन्हें ₹ 50 प्रति वस्तु की दर से बेच देता है, तो उसका लाभ प्रतिशत है :

- (1) 27.5% (2) 25% (3) 21.5% (4) 20%

36. How many three digit numbers are divisible by both 4 and 6?

कितनी 3-अंकीय संख्याएँ 4 और 6 दोनों से विभाज्य हैं?

- (1) 74 (2) 75 (3) 76 (4) 77

37. A sum of ₹ 73,689 was divided between two persons A and B in the ratio 4 : 7. The difference between thrice part of A and twice part of B is :

₹ 73,689 की धनराशि को दो व्यक्तियों A और B में 4 : 7 के अनुपात में विभाजित किया गया। A के भाग के तिगुने और B के भाग के दुगुने का अंतर है :

- (1) ₹ 13,398 (2) ₹ 20,098 (3) ₹ 26,796 (4) ₹ 36,196

38. If simple interest on a certain sum at 6% per annum for 4 years is ₹ 1,600, then what will be the compound interest on the same sum at the same rate of interest for two years?

यदि किसी धनराशि पर 6% वार्षिक दर से 4 वर्ष का साधारण ब्याज ₹ 1,600 है, तो उसी धनराशि पर उसी ब्याज की दर से 2 वर्ष का चक्रवृद्धि ब्याज क्या होगा?

- (1) ₹ 816 (2) ₹ 824 (3) ₹ 832 (4) ₹ 848

39. On dividing a number by 96, the remainder obtained is 59. What would be the remainder, if the same number is divided by 24?

किसी संख्या को 96 से भाग देने पर 59 शेषफल प्राप्त होता है। उसी संख्या को 24 से भाग देने पर क्या शेषफल प्राप्त होगा?

- (1) 21 (2) 17 (3) 15 (4) 11

40. A 320 metre long train crosses a platform with a speed of 120 km/hour in 24 seconds. If a person crosses the same platform in 12 minutes, then the speed of the person (in km/hour) is :

320 मीटर लंबी एक रेलगाड़ी एक प्लेटफॉर्म को 120 km प्रति घंटा की चाल से 24 सेकंड में पार करती है। यदि कोई व्यक्ति उसी प्लेटफॉर्म को 12 मिनट में पार करता है, तो उस व्यक्ति की चाल (km प्रति घंटा में) है :

- (1) 1.6 (2) 2.4 (3) 3.2 (4) 4.8

PART - III / भाग - III

BASIC COMPUTER LITERACY/ आरम्भिक कम्प्यूटर साक्षरता

Direction : Answer the following questions (Q. Nos 41 to 60) by selecting the correct/most appropriate options.

निर्देश : निम्नलिखित प्रश्नों (प्र. संख्या 41 से 60) के उत्तर देने के लिए सही/सबसे उपयुक्त विकल्प चुनिए।

41. Which one of the following is an invalid IP address (as per IPv4) ?

निम्नलिखित में से कौन सा एक अमान्य आईपी अड्रेस (IP address) है (IPv4 के अनुसार) ?

- (1) 130.302.130.100 (2) 105.0.0.1
(3) 1.10.100.111 (4) 192.101.102.200

42. Which among the following is utility software ?

- (1) MS PowerPoint (2) WinRAR (3) Device Driver (4) VLC Player

निम्नलिखित में से कौन सा यूटिलिटी सॉफ्टवेयर है ?

- (1) MS PowerPoint (2) WinRAR (3) डिवाइस ड्राइवर (4) VLC प्लेयर

43. Which one of the following is bundled as an integral part of the MS Windows Operating System ?

निम्नलिखित में से कौन सा MS Windows ऑपरेटिंग सिस्टम का एक अभिन्न अंग है ?

- (1) Tally (2) MS Word (3) MS Paint (4) Adobe Photoshop

44. _____ is a collection of data and information that forms a single entry on the World Wide Web, displayed in a browser, which can contain text, images, videos and hyperlinks to other such documents.

- (1) Computer Program (2) Cookies
(3) Web Browser (4) Web Page

_____ डेटा और इन्फॉर्मेशन का एक संग्रह है जो वर्ल्ड वाइड वेब पर एक प्रविष्टि बनाता है, जो ब्राउजर में प्रदर्शित होता है, जिसमें टेक्स्ट, चित्र, वीडियो और अन्य दस्तावेजों के हाइपरलिंक शामिल हो सकते हैं।

- (1) कंप्यूटर प्रोग्राम (2) कुकीज
(3) वेब ब्राउजर (4) वेब पेज

45. Which of the following is the full form of MAN in context of Computer Network?

कंप्यूटर नेटवर्क के संदर्भ में MAN का पूर्ण रूप निम्नलिखित में से कौन सा है?

- (1) Manual Access Network (2) Manually Accessible Network
(3) Metropolitan Area Network (4) Mass Access Network

46. _____ is the Search Engine developed by Microsoft.

_____ माइक्रोसॉफ्ट द्वारा विकसित एक सर्च इंजन है।

- (1) Baidu (2) Bing (3) Yahoo (4) Edge

47. _____ a small, high-speed buffer located between the CPU and main memory.

- (1) Cookies (2) Cache (3) RAM (4) ROM

_____ सीपीयू और मुख्य मेमोरी के बीच स्थित एक छोटा, उच्च गति वाला बफर (buffer)।

- (1) कुकीज (Cookies) (2) कैश (Cache) (3) रैम (RAM) (4) रोम (ROM)

48. Find an input device out of the following:

- (1) Plotter (2) Speaker (3) Joystick (4) Barcode Printer

निम्नलिखित में से एक इनपुट डिवाइस खोजें।

- (1) प्लॉटर (2) स्पीकर (3) जॉयस्टिक (4) बारकोड प्रिंटर

49. Which one of the following cannot be considered as a Cyber Crime?

- (1) Providing socially beneficial information on a social media website ✓
(2) Writing abusive language in comment of a social media post ✓
(3) Gaining access to password of someone's email and sending unnecessary information and large size files to everyone in the contact list ✓
(4) Posting pornographic content on an online public platform ✓

निम्नलिखित में से किसे साइबर अपराध नहीं माना जा सकता?

- (1) किसी सोशल मीडिया वेबसाइट पर सामाजिक रूप से लाभकारी जानकारी प्रदान करना
(2) किसी सोशल मीडिया पोस्ट की टिप्पणी में अपमानजनक भाषा लिखना
(3) किसी के ईमेल के पासवर्ड तक पहुँच प्राप्त करना और संपर्क सूची (contact list) में सभी को अनावश्यक जानकारी और बड़ी फाइलें भेजना
(4) किसी ऑनलाइन सार्वजनिक प्लेटफॉर्म पर अश्लील सामग्री पोस्ट करना

50. Which one is the default file extension of Calc spreadsheets ?
Calc स्प्रेडशीट का डिफॉल्ट फाइल एक्सटेंशन कौन सा है ?
(1) .xlsx (2) .sheets (3) .calcx (4) .ods
51. _____ is an output device.
(1) Microphone (2) Plotter (3) Light Pen (4) Joystick
_____ एक आउटपुट डिवाइस है।
(1) माइक्रोफोन (2) प्लॉटर (3) लाइट पेन (4) जॉयस्टिक
52. It helps in accessing, editing, storing, performing statistical analysis and allowing collaboration on large tables of online data.
(1) Acrobat Reader (2) Windows Media Player
(3) Google Sheets (4) MS Paint
यह ऑनलाइन डेटा की बड़ी तालिकाओं को एक्सेस करने, उन्हें संशोधित करने, संग्रहीत करने, सांख्यिकीय विश्लेषण करने और उन पर सहयोग करने में मदद करता है।
(1) एक्रोबैट रीडर (2) विंडोज मीडिया प्लेयर
(3) गूगल शीट्स (4) एमएस पेंट
53. Out of the following, which one will you select as a good password for an online banking account keeping the Cyber Safety in mind ?
साइबर सुरक्षा को ध्यान में रखते हुए, आप ऑनलाइन बैंकिंग खाते के लिए निम्नलिखित में से कौन सा पासवर्ड चुनेंगे ?
(1) 22334455 (2) tommy1 (3) A592gU3% (4) peace
54. It is an easy-to-use online tool available to create and collect organised data online just by providing its URL to the data contributors.
(1) MS Access (2) Calc (3) Acrobat Reader (4) Google Forms
यह एक आसान ऑनलाइन टूल है जो केवल डेटा योगदानकर्ताओं को URL प्रदान करके ऑनलाइन व्यवस्थित डेटा बनाने और एकत्र करने के लिए उपलब्ध है।
(1) एमएस एक्सेस (2) कैल्क (3) एक्रोबैट रीडर (4) गूगल फॉर्म
55. An online system that helps people to find information on the internet by scanning web pages and other online resources and presenting a list of relevant results based on user input is called :
(1) Web Browser (2) Search Engine
(3) Web Server (4) Social Media Platform
एक ऑनलाइन सिस्टम जो वेब पेजों और अन्य ऑनलाइन संसाधनों को स्कैन करके और उपयोगकर्ता इनपुट के आधार पर प्रासंगिक परिणामों की सूची प्रस्तुत करके लोगों को इंटरनेट पर जानकारी खोजने में मदद करता है, उसे क्या कहते हैं ?
(1) वेब ब्राउजर (2) सर्च इंजन
(3) वेब सर्वर (4) सोशल मीडिया प्लेटफॉर्म

56. _____ is an example of RDBMS.

_____ RDBMS का एक उदाहरण है।

- (1) MySQL (2) MS Excel (3) Calc (4) Google Sheets

57. Which of the following is an example of an open-source spreadsheet software ?

- (1) Microsoft Excel (2) Impress (3) Calc (4) Writer

निम्नलिखित में से कौन सा ओपन-सोर्स स्प्रेडशीट सॉफ्टवेयर का उदाहरण है ?

- (1) माइक्रोसॉफ्ट एक्सेल (2) इम्प्रेस (3) कैल्क (4) राइटर

58. 8 bits together make a _____.

- (1) Byte (2) Octabit
(3) Nibble (4) Kilobyte

8 बिट मिलकर _____ बनाते हैं।

- (1) बाइट (Byte) (2) ऑक्टाबिट (Octabit)
(3) निबल (Nibble) (4) किलोबाइट (Kilobyte)

59. With respect to Computer Networks, in the acronym WWW, the W in the second position refers to :

- (1) World (2) Web
(3) Website (4) Wide

कंप्यूटर नेटवर्क के संदर्भ में, संक्षिप्त नाम WWW में, दूसरे स्थान पर W का अर्थ है :

- (1) World (वर्ल्ड) (2) Web (वेब)
(3) Website (वेबसाइट) (4) Wide (वाइड)

60. The keyboard shortcut that adds the current webpage to your bookmarks in most web browsers is :

अधिकांश वेब ब्राउजर में वर्तमान वेबपेज को आपके बुकमार्क में जोड़ने वाला कीबोर्ड शॉर्टकट है :

- (1) Ctrl+B (2) Ctrl+D (3) Ctrl+H (4) Ctrl+A

PART - IV / भाग - IV

GENERAL KNOWLEDGE / सामान्य ज्ञान

Direction : Answer the following questions (Q. Nos 61 to 80) by selecting the correct/most appropriate options.

निर्देश : निम्नलिखित प्रश्नों (प्र. संख्या 61 से 80) के उत्तर देने के लिए सही/सबसे उपयुक्त विकल्प चुनिए।

61. Who among the following has served as the President but not as the Vice President of India ?

- (1) K.R. Narayanan (2) Fakhruddin Ali Ahmed
(3) V.V. Giri (4) Shankar Dayal Sharma

निम्नलिखित में से किसने भारत के राष्ट्रपति पद को सुशोभित किया किन्तु वे कभी भारत के उप-राष्ट्रपति नहीं रहे?

- (1) के.आर. नारायणन (2) फखरुद्दीन अली अहमद
(3) वी.वी. गिरि (4) शंकर दयाल शर्मा

62. Which of the following is not among the top five states with respect to total employment in the manufacturing sector, according to the results of the 'Annual Survey of Industries' for 2023-2024 released in August 2025 ?

- (1) Gujarat (2) Maharashtra (3) Kerala (4) Tamil Nadu

अगस्त, 2025 में जारी वर्ष 2023-2024 के लिए 'उद्योगों के वार्षिक सर्वेक्षण' के परिणाम के अनुसार विनिर्माण क्षेत्र में कुल रोजगार के संदर्भ में शीर्षस्थ पाँच राज्यों में निम्नलिखित में से किस राज्य का उल्लेख नहीं है?

- (1) गुजरात (2) महाराष्ट्र (3) केरल (4) तमिलनाडु

63. Which film was awarded 'Swarna Kamal' in AVGC (Animation, Visual Effects, Gaming and Comic) category in the 71st National Film Awards for the year 2023, which were announced in August 2025 ?

- (1) 'Ganesh' (2) 'Pawanputra' (3) 'Hanu-man' (4) 'Snake and ladder'

71वाँ राष्ट्रीय फिल्म पुरस्कार, 2023 जिसको घोषणा अगस्त, 2025 में हुई, उसमें एवीजीसी (एनिमेशन, विजुअल इफेक्ट्स गेमिंग एण्ड कॉमिक) श्रेणी में निम्नलिखित में से किस फिल्म को 'स्वर्णकमल' पुरस्कार प्राप्त हुआ?

- (1) 'गणेश' (2) 'पवनपुत्र' (3) 'हनुमान' (4) 'स्नेक एण्ड लैडर'

64. Consider the following statements :

- (a) Greenhouse gases are molecules in our atmosphere that absorb heat radiating from Earth's surface.
(b) Methane is not a greenhouse gas.

Choose the correct answer :

- (1) Only (a) is correct. (2) Only (b) is correct.
(3) Both (a) and (b) are correct. (4) Neither (a) nor (b) is correct.

निम्नलिखित कथनों पर विचार कीजिए :

- (a) ग्रीनहाउस गैस हमारे वायुमंडल में विद्यमान अणु हैं जो पृथ्वी के पृष्ठ से विकिरण होने वाली ऊष्मा का अवशोषण करते हैं।
(b) मिथेन ग्रीनहाउस गैस नहीं है।

सही उत्तर चुनिए :

- (1) केवल (a) सही है। (2) केवल (b) सही है।
(3) (a) और (b) दोनों सही हैं। (4) न तो (a) न (b) सही है।

65. Consider the following statements about Exercise 'BRIGHT STAR' :

- (a) It's a bilateral exercise between the armed forces of India and Brazil hosted by Brazil.
(b) 'BRIGHT STAR 2025' was held from August 28 to September 10, 2025.

Choose the correct answer :

- (1) Only (a) is correct. (2) Only (b) is correct.
(3) Both (a) and (b) are correct. (4) Neither (a) nor (b) is correct.

'ब्राइट-स्टार' अभ्यास के बारे में निम्नलिखित कथनों पर विचार कीजिए :

- (a) यह ब्राजील द्वारा आयोजित भारतीय सशस्त्र बल और ब्राजील के मध्य किया जानेवाला द्विपक्षीय अभ्यास है।
(b) 'ब्राइट-स्टार 2025' का आयोजन 28 अगस्त से 10 सितम्बर, 2025 तक हुआ।

सही उत्तर चुनिए :

- (1) केवल (a) सही है। (2) केवल (b) सही है।
(3) (a) और (b) दोनों सही हैं। (4) न तो (a) न (b) सही है।

66. Which State/Union Territory in India will host the FIDE World Cup 2025 ?

- (1) Puducherry (2) Goa (3) Delhi (4) Tamil Nadu

फाइडे विश्व कप, 2025 का आयोजन किस राज्य/संघ राज्य क्षेत्र में किया जाएगा ?

- (1) पुदुचेरी (2) गोवा (3) दिल्ली (4) तमिलनाडु

67. The Gandhi-Irwin Pact led to which of the following ?

- (1) Withdrawal of the Anti-Rowlett agitation by M.K. Gandhi.
- (2) M.K. Gandhi's participation in the Second Round Table Conference.
- (3) Acceptance of the Cabinet Mission Plan by M.K. Gandhi.
- (4) M.K. Gandhi's agreement on separate electorate for Muslims.

गान्धी-इर्विन समझौता के फलस्वरूप क्या हुआ ?

- (1) महात्मा गान्धी ने रॉलेट एक्ट के विरुद्ध आन्दोलन वापस ले लिया।
- (2) महात्मा गान्धी ने द्वितीय गोल मेज सम्मेलन में हिस्सा लिया।
- (3) महात्मा गान्धी ने कैबिनेट मिशन प्लान को स्वीकार कर लिया।
- (4) महात्मा गान्धी मुस्लिम के लिए पृथक निर्वाचन मंडल के लिए सहमत हो गए।

68. 'Rock Shelters of Bhimbetka' have been inscribed on the UNESCO world heritage list under which category ?

- (1) Cultural
- (2) Natural
- (3) Mixed
- (4) Tentative

यूनेस्को की विश्व धरोहर सूची में 'भीमबेटका का शैलाश्रय' उल्लिखित है, यह किस श्रेणी में सम्मिलित है ?

- (1) सांस्कृतिक
- (2) नैसर्गिक
- (3) मिश्रित
- (4) अस्थायी

69. Which of the following pairs was awarded the Sahitya Akademi Yuva Puraskar, 2025 in Punjabi language ?

Author	Book
(1) Mandeep Kaur 'Aulakh'	'Girls Hostel'
(2) Khushveer Kaur Dhillon	'Sabhe Rang Gulaal'
(3) Harvinder Singh Rode	'Paurhi'
(4) Mandeep Kaur 'Aulakh'	'Man Kastoori'

निम्नलिखित में से किस युग्म को पंजाबी भाषा की श्रेणी में साहित्य अकादमी युवा पुरस्कार, 2025 से सम्मानित किया गया ?

लेखक	पुस्तक
(1) मंदीप कौर 'औलख'	'गर्ल्स होस्टल'
(2) खुशवीर कौर धिल्लन	'सबे रंग गुलाल'
(3) हरविंदर सिंह रोडे	'पौरही'
(4) मंदीप कौर 'औलख'	'मन कस्तूरी'

70. National Sports Award, 2024, was announced in January 2025. Which of the following statements regarding the following Arjuna Awardees 2024, is incorrect?

- (1) Shri Abhay Singh was awarded for outstanding performance in Squash.
- (2) Shri Sarabjot Singh was awarded for outstanding performance in Hockey.
- (3) Shri Kapil Parmar was awarded for outstanding performance in Para-Judo.
- (4) Shri Nitesh Kumar was awarded for outstanding performance in Para-Badminton.

राष्ट्रीय खेल पुरस्कार, 2024 की घोषणा जनवरी, 2025 में हुई। वर्ष 2024 के लिए अर्जुन पुरस्कार विजेताओं के संदर्भ में निम्नलिखित में से कौन सा कथन गलत है?

- (1) श्री अभय सिंह को स्क्वैश में उत्कृष्ट प्रदर्शन के लिए पुरस्कृत किया गया।
- (2) श्री सरबजोत सिंह को हॉकी में उत्कृष्ट प्रदर्शन के लिए पुरस्कृत किया गया।
- (3) श्री कपिल परमार को पारा-जूडो में उत्कृष्ट प्रदर्शन के लिए पुरस्कृत किया गया।
- (4) श्री नितेश कुमार को पारा-बैडमिंटन में उत्कृष्ट प्रदर्शन के लिए पुरस्कृत किया गया।

71. Which of the following Asian countries has the national flag with a large red circle, symbolizing the Sun, on a white background?

- (1) China
- (2) Japan
- (3) Singapore
- (4) North Korea

निम्नलिखित में से किस एशियाई देश के राष्ट्र ध्वज में श्वेत पृष्ठभूमि पर दीर्घाकार लाल वृत्त है जो सूर्य का संकेतक है?

- (1) चीन
- (2) जपान
- (3) सिंगापुर
- (4) उत्तर कोरिया

72. In August 2025, the UIDAI signed a 5-years R&D agreement to strengthen Aadhaar operations with which of the following institutions?

- (1) Indian Statistical Institute (ISI)
- (2) Indian Institute of Science (IISc), Bengaluru
- (3) National Informatics Centre (NIC)
- (4) IIT Delhi

अगस्त, 2025 में भारतीय विनिर्दिष्ट पहचान प्राधिकरण (यूआईडीएआई) ने आधार के कामकाज को सुदृढ़ करने के लिए निम्नलिखित में से किस संस्था के साथ 5 वर्षीय अनुसंधान और विकास करार पर हस्ताक्षर किया?

- (1) भारतीय सांख्यिकी संस्थान (आईएसआई)
- (2) भारतीय विज्ञान संस्थान (आईआईएससी), बेंगलुरु
- (3) राष्ट्रीय सूचना विज्ञान केन्द्र (एनआईसी)
- (4) भारतीय प्रौद्योगिकी संस्थान (आईआईटी), दिल्ली

73. A Constitutional Amendment Bill can be introduced :

- (1) Only in Lok Sabha with prior approval of the President
- (2) Only in Rajya Sabha with recommendation of the President
- (3) In either House of Parliament without any prior approval
- (4) In either House of Parliament with prior approval of the President

संविधान संशोधन विधेयक पुर:स्थापित किया जा सकता है :

- (1) राष्ट्रपति के पूर्वानुमोदन से केवल लोक सभा में।
- (2) राष्ट्रपति की सिफारिश पर केवल राज्य सभा में।
- (3) बिना किसी पूर्वानुमोदन के संसद की दोनों सभाओं में।
- (4) राष्ट्रपति के पूर्वानुमोदन से संसद की दोनों सभाओं में।

74. The zone of open borders that encompasses 29 European countries is known as _____

- (1) Schengen
- (2) NATO
- (3) MERCOSUR
- (4) Pacer Plus

29 यूरोपीय देशों को संयुक्त करने वाला मुक्त सीमावर्ती क्षेत्र कहलाता है :

- (1) शेंगेन
- (2) नाटो
- (3) मर्कोसुर
- (4) पैसर प्लस

75. United Nations designates specific decades as occasions to mark particular events or topics in order to promote the objectives of the Organization. What is the theme for the decade 2027-2036 ?

- (1) 'International Decade of Sustainable Energy'
- (2) 'International Decade of Sciences for Sustainable Development'
- (3) United Nations International Decade for Action "Water for Sustainable Development"
- (4) 'United Nations Decade for Afforestation and Reforestation in line with Sustainable Forest Management'

संयुक्त राष्ट्र संगठन के उद्देश्यों के संवर्धन हेतु विशेष कार्यक्रम या विषय के समारोहोत्सव के रूप में विशिष्ट दशकों को पदाभिहित करता है। 2027 से 2036 के दशक को निम्नलिखित में से किस कथ्य से पदाभिहित किया गया है ?

- (1) 'इंटरनेशनल डिकेड ऑफ सस्टेनेबल एनर्जी'
- (2) 'इंटरनेशनल डिकेड ऑफ साइंस फॉर सस्टेनेबल डेवलपमेंट'
- (3) यूनाइटेड नेशन्स इंटरनेशनल डिकेड फॉर एक्शन "वाटर फॉर सस्टेनेबल डेवलपमेंट"
- (4) 'यूनाइटेड नेशन्स डिकेड फॉर एफोरेस्टेशन एण्ड रीफोरेस्टेशन इन लाइन विद सस्टेनेबल फॉरेस्ट मैनेजमेंट'

76. The current Secretary General of the United Nations has been previously elected to which of the following Parliaments ?

- (1) Parliament of Kenya (2) Parliament of Portugal
(3) Parliament of Cyprus (4) Parliament of Ghana

संयुक्त राष्ट्र के वर्तमान महासचिव पूर्व में निम्नलिखित में से किस संसद के लिए निर्वाचित हुए हैं ?

- (1) केन्या की संसद (2) पुर्तगाल की संसद
(3) साइप्रस की संसद (4) घाना की संसद

77. Who presided over the last session of the Indian National Congress before independence, held in 1946 in Meerut ?

- (1) Jawaharlal Nehru (2) Maulana Abul Kalam Azad
(3) Nellie Sengupta (4) J.B. Kripalani

वर्ष 1946 में मेरठ में आयोजित भारतीय राष्ट्रीय कांग्रेस के स्वतंत्रता पूर्व अंतिम अधिवेशन की अध्यक्षता निम्नलिखित में से किसने की थी ?

- (1) जवाहरलाल नेहरू (2) मौलाना अबुल कलाम आजाद
(3) नीली सेनगुप्ता (4) जे.बी. कृपलानी

78. Which among the following is a macro-mineral, needed for human body in large quantity ?

- (1) Manganese (2) Zinc (3) Iron (4) Potassium

मानव शरीर के लिए निम्नलिखित में से क्या एक बृहत खनिज है जिसकी अधिक मात्रा में आवश्यकता पड़ती है ?

- (1) मैंगनीज (2) जस्ता (3) लौह (4) पोटेशियम

79. Which of the following treaties was an agreement made in the 17th century which ended thirty years of war in Europe ?

- (1) Peace of Augsburg (2) Congress of Vienna
(3) Treaty of Versailles (4) Treaty of Westphalia

17^{वीं} सदी में निम्नलिखित में से कौन सी संधि हुई जिसके फलस्वरूप यूरोप में तीस वर्षीय युद्ध का अंत हुआ ?

- (1) ऑग्सबर्ग की शान्ति (2) वियना की कांग्रेस
(3) वरसाय की संधि (4) वेस्टफालिया की संधि

80. Which of the following is the only planet in the solar system whose name has not been derived from Greek or Roman mythology ?

- (1) Mercury (2) Jupiter (3) Earth (4) Venus

सौरमंडल का एकमात्र ग्रह निम्नलिखित में से कौन सा है जिसके नाम की व्युत्पत्ति ग्रीक (यूनानी) या रोमन पौराणिक कथा से नहीं हुई है ?

- (1) बुध (2) बृहस्पति (3) पृथ्वी (4) शुक्र

PART - V

LANGUAGE COMPETENCY TEST - ENGLISH

Direction : Answer the following questions (Q. Nos 81 to 90) by selecting the correct/most appropriate options.

81. Choose the option opposite in meaning to the word given below.

DAWN

(1) Sunrise

(2) Morning

(3) Dusk

(4) Dark

82. Choose the option in which the following jumbled groups of words can be correctly rearranged to form a meaningful sentence.

(a) too many science-fiction movies

(b) against their human masters

(c) we have seen

(d) about robots rebelling

(1) (d), (c), (b), (a)

(2) (b), (c), (a), (d)

(3) (a), (b), (d), (c)

(4) (c), (a), (d), (b)

83. Choose the option to fill in the blank with a suitable article (if required) in the given sentence.

Not _____ word was uttered in the library.

(1) an

(2) a

(3) the

(4) no article

84. Identify the clause of the underlined part of the given sentence.

He could not give a reply to the question that I asked him.

(1) Adjective Clause

(2) Principal Clause

(3) Noun Clause

(4) Adverb Clause

85. Choose the option which correctly fills in the blank.

He worked and ate _____ morning till night.

(1) since

(2) from

(3) of

(4) after

86. Identify the part of speech of the underlined word in the following sentence.

Ravi is a courageous boy.

- (1) Adverb (2) Adjective (3) Noun (4) Verb

87. Identify the meaning of the underlined idiom used in the given sentence.

His professor called for an explanation of his conduct.

- (1) avoided (2) suggested (3) offered (4) demanded

88. Choose the option in which VOICE in the given sentence has been correctly changed.

The electrical wires have been cut.

- (1) Someone has cut the electrical wires.
(2) Someone cut the electrical wires.
(3) Someone did cut the electrical wires. X
(4) Someone has been cutting the electrical wires. X

89. One of the parts of the following sentence may or may not have an error. Identify the one with the error.

Idioms used to convey

a message in a more creative way

(a)
are like the spice

(b)
that make your writing flavourful

(c)

(d)

- (1) (a) (2) (b) (3) (c) (4) (d)

90. Choose the option nearest in meaning to the word given below.

ENORMOUS

- (1) Weak (2) Tiny (3) Vast (4) Strong

PART - VI

LANGUAGE COMPETENCY TEST - HINDI

निर्देश : निम्नलिखित प्रश्नों (प्र. संख्या 91 से 100) के उत्तर देने के लिए सही/सबसे उपयुक्त विकल्प चुनिए।

91. 'मीरा कृष्ण की _____ भक्त थीं।'

उपर्युक्त वाक्य में रिक्त स्थान की पूर्ति के लिए सही विशेषण का चयन करें -

- (1) विशाल (2) अनन्य (3) लघु (4) संतुलित

92. 'ग्रामीण कलाकारों द्वारा बनाए गए भित्ति चित्र बहुत ही सुंदर थे।'

उपर्युक्त वाक्य में रेखांकित शब्द का अर्थ चुनिए -

- (1) दीवार पर बने हुए चित्र (2) फर्श पर बने हुए चित्र
(3) वस्त्र पर बने हुए चित्र (4) लकड़ी पर बने हुए चित्र

93. 'सूर्य' का पर्यायवाची शब्द है -

- (1) रवि (2) शैल (3) कांति (4) राकेश

94. 'अपने व्यय पर नियंत्रण रखिए क्योंकि _____ काल को सदा कष्ट होता है।'

उपर्युक्त वाक्य में रिक्त स्थान की पूर्ति के लिए उचित मुहावरे का चयन करिए -

- (1) ज्ञान पर खेलने (2) मागर में सागर भरने
(3) कान लगाकर सुनने (4) चादर से बाहर पैर पसारने

95. 'ओ मणि ओ मणि! तुम कहाँ जा रही हो'

ओ ! मणि ! मणि !

उपर्युक्त वाक्य के लिए उपयुक्त विराम चिह्नों का चयन करें -

- (1) , , (2) ! ! (3) ? ? (4) ! ?

96. 'रेखांकित' शब्द का सही संधि-विच्छेद है -

रेखा + अंकित

- (1) रेखा + अंकित (2) रेख + अंकित (3) रेखा + कित (4) रे + खांकित

97. 'इस कविता में कवि ने सत्य की खोज से जुड़ी बातों की ओर _____ किया है।'

आ + ई
अ + म

उपर्युक्त पंक्ति में रिक्त स्थान की पूर्ति के लिए सही शब्द का चयन करें -

- (1) वर्णन (2) संकेत (3) उल्लेख (4) प्रसार

98. 'कम भोजन करने वाले' के लिए एक शब्द है -

- (1) शाकाहारी (2) मांसाहारी (3) अल्पाहारी (4) निराहारी

99. 'रोगमुक्त' का सामासिक विग्रह है -

- (1) रोग के लिए मुक्त (2) रोग से मुक्त (3) रोग में मुक्त (4) रोग पर मुक्त

100. "वैद्यराज मैं मर जाना चाहता हूँ पर इस कष्ट में नहीं रहना चाहता।"

2 1

उपर्युक्त वाक्य के लिए उचित विराम चिह्नों की पहचान करें।

- (1) ! ! (2) ? ! (3) ! , (4) , ?